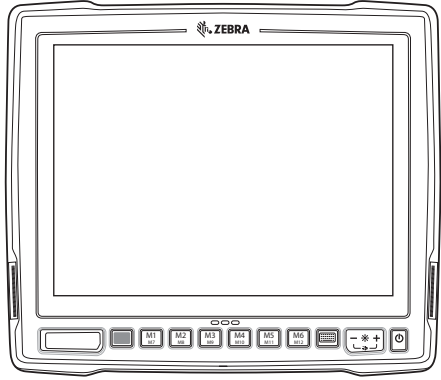




# VC80



## Araç Bilgisayarı

## Hızlı Başvuru Kılavuzu

© 2017 Zebra Technologies Corporation.

Bu belgenin herhangi bir kısmı, Zebra'nın yazılı izni alınmadan herhangi bir şekilde elektronik ya da mekanik olarak kopyalanamaz veya kullanılamaz. Buna fotokopi, kayıt gibi elektronik ve mekanik yöntemler ve bilgi depolama ya da alma sistemleri de dahildir. Bu belge önceden bildirimde bulunmaksızın değiştirilebilir.

Yazılım kesinlikle "olduğu gibi" sağlanmaktadır. Ürün yazılımı da dahil olmak üzere her türlü yazılım, kullanıcı için lisanslı olarak sağlanmaktadır. Zebra, işbu sözleşme kapsamında kullanıcıya her bir yazılım ve ürün yazılımı programı için devredilemez ve münhasır olmayan bir lisans vermektedir (lisanslı program). Aşağıda belirtilen durum hariç olmak üzere bu lisans, Zebra'nın önceden yazılı izni olmadan kullanıcı tarafından devredilemez, alt lisansı verilemez veya başka bir şekilde aktarılamaz. Telif hakkı kanunu uyarınca izin verilenler hariç olmak üzere yazılımı tamamen ya da kısmen kopyalama hakkı bulunmamaktadır. Kullanıcı, Zebra'nın yazılı izni olmadan lisanslı programın herhangi bir kısmını hiçbir şekilde değiştirmeyecek, birleştirmeyecek veya başka bir programa dahil etmeyecek, lisanslı programı kullanarak yeni bir çalışma yapmayacak ve lisanslı programı ağda kullanmayacaktır. Kullanıcı, Zebra'nın verilen programlardaki telif hakkı bildirimini korumayı ve aynı bildiriimi, yapacağı izinli bütünsel ya da kısmi kopyalara da eklemeyi kabul eder. Kullanıcı, kendisine verilen programı ya da bunun bir kısmını kaynak koda dönüştürmemeyi, parçalara ayırmamayı, ters mühendisliğe tabi tutmamayı veya programın kodunu çözmemeyi kabul eder.

Zebra; güvenilirliği, işlevselliği ya da tasarımı geliştirmek için tüm yazılımlarda veya ürünlerde değişiklik yapma hakkını saklı tutar. Zebra, burada tanımlanan herhangi bir ürünün, devrenin ya da uygulamanın kullanılmasından veya uygulanmasından kaynaklanan ya da bunlarla bağlantılı hiçbir ürün sorumluluğunu kabul etmemektedir. Zebra fikri mülkiyet hakları ile ilgili sarıh ya da zımni herhangi bir yasal lisans verilmemektedir. Zımni lisans yalnızca Zebra ürünlerinde bulunan ekipmanlar, devreler ve alt sistemler için mevcuttur.

Zebra Technologies Corporation  
Lincolnshire, IL ABD  
[www.zebra.com](http://www.zebra.com)

## Garanti

Zebra donanım ürünü garanti bildirisinin tamamı için şu adresi ziyaret edin:  
[www.zebra.com/warranty](http://www.zebra.com/warranty).

## Servis Bilgileri

Ekipmanın kullanımıyla ilgili bir sorun yaşarsanız kurumunuzun Teknik Destek veya Sistem Desteği Birimi ile iletişime geçin. Ekipmanla ilgili bir sorun varsa destek birimi şu adresten Zebra Destek Merkezi ile iletişime geçecektir:  
[www.zebra.com/support](http://www.zebra.com/support).

Bu kılavuzun en son sürümü için şu adresi ziyaret edin:  
<http://www.zebra.com/support>.

## Yazılım Desteđi

Zebra, müşterilerinin ürünü satın aldıkları sırada en son yetkili yazılım sürümüne sahip olmalarını istemektedir.

Zebra cihazınızın en son yetkili yazılım sürümüne sahip olduğunu doğrulamak için [www.zebra.com/support](http://www.zebra.com/support) adresini ziyaret edin. Cihazınız ürün satın alma tarihinize göre en son yetkili yazılım sürümüne sahip değilse lütfen şu adrese e-posta göndererek Zebra'dan en son yazılımı talep edin:  
[entitlementservices@zebra.com](mailto:entitlementservices@zebra.com).

Talebinizle birlikte gerekli olan şu cihaz bilgilerini vermeniz gerekmektedir:

- Model numarası
- Seri numarası
- Satın alma belgesi
- Talepte bulunduđunuz yazılım indirmesinin adı.

Zebra tarafından cihazınız için daha güncel bir yazılım sürümünün bulunduđu belirlenirse uygun yazılımı indirmek üzere sizi Zebra web sitesine yönlendiren bağlantının bulunduđu bir e-posta alırsınız.

## Giriş

VC80; zorlu ortamlarda üretkenliği en üst düzeye çıkarmak için tasarlanmış olan, araca monte edilen, sağlam bir bilgisayardır. VC80; depolarda, üretim tesislerinde, limanlarda, şantiyelerde ve soğuk hava depolarında malzeme yönetimi uygulamalarına yönelik seçenekler sunarak gerçek zamanlı kablosuz veri iletimine odaklanmış olup ticari ve endüstriyel uygulamalarda kullanıma yöneliktir.

VC80'in kompakt tasarımı, görünürlüğü artırıp güvenle ilgili kaygıları azaltırken geniş ekran boyutunu (10,4 inç) korur. 802.11 a/b/g/n/ac WLAN bağlantısı gerçek zamanlı bilgiler sağlayarak karar alma süreçlerini iyileştirir, hataları azaltır ve üretkenliği artırır.

## Ambalajdan çıkarma

Kutuda şu öğeler bulunmaktadır:

- VC80 araç bilgisayarı
- VC80 Hızlı Başlangıç Kılavuzu
- GPS anten (yalnızca GPS'li yapılandırmalar için)

Cihazın çevresindeki tüm koruyucu malzemeyi dikkatlice çıkarın ve gelecekteki depolama veya nakliye işlemleri için nakliye muhafazasını saklayın.

Ekipmanda hasar olup olmadığını kontrol edin. Herhangi bir ekipman eksikse veya hasarlıysa hemen Zebra Destek Merkezi ile iletişim kurun. İletişim bilgileri için [Servis Bilgileri](#), (sayfa 2) bölümüne bakın.

## Ekrandan Koruyucu Filmi Sökme

VC80'in ön ekranı, taşıma sırasında şeffaf bir filmle korunur. Bu film, ön ekran yüzeyinin hasar görmemesi için montaj sırasında takılı kalmalıdır. Tüm montaj işlemlerinizi tamamladıktan sonra filmi sökün.

## İlgili Belgeler

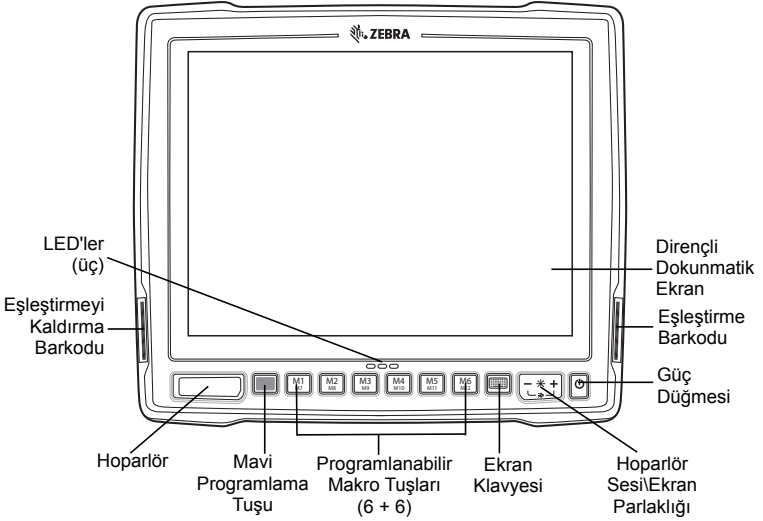
Aşağıdaki belge, VC80 araç bilgisayarına dair daha fazla bilgi sağlamaktadır.

- [VC80 Kullanım Kılavuzu](#); p/n MN002384Axx - VC80'in kurulumu, çalışması, teknik özellikleri ve aksesuarlarına dair ayrıntılı bilgiler sağlar.

Bu kılavuzun ve diğer tüm kılavuzların en son sürümü için şu adrese gidin:  
<http://www.zebra.com/support>.

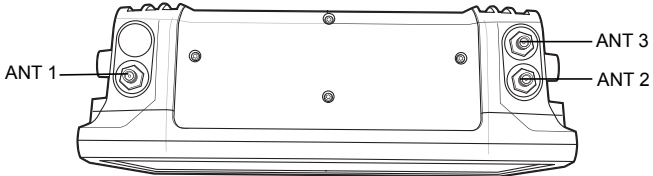
## Özellikler

### Önden Görünüm



### Harici WiFi Antenin Üstten Görünümü

802.11 a/b/g/n/ac Telsiz Harici Anten Konektörleri



ANT 1 - Ters Polarite SMA Jakı (WLAN) / Harici Ana WiFi Anteni

ANT 2 - Ters Polarite SMA Jakı (WLAN ve BT) / Harici WiFi Çeşitleri veya MIMO Anten

ANT 3 - SMA Jakı (GPS)

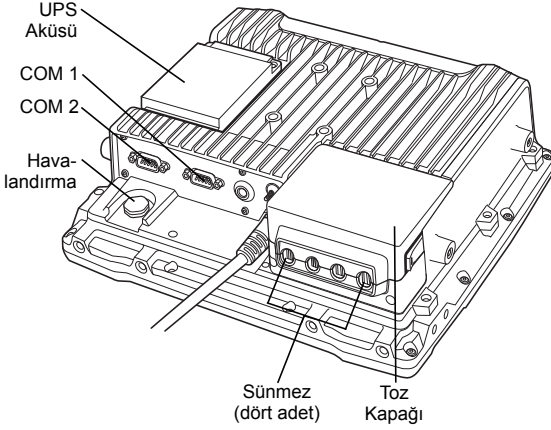


#### NOT

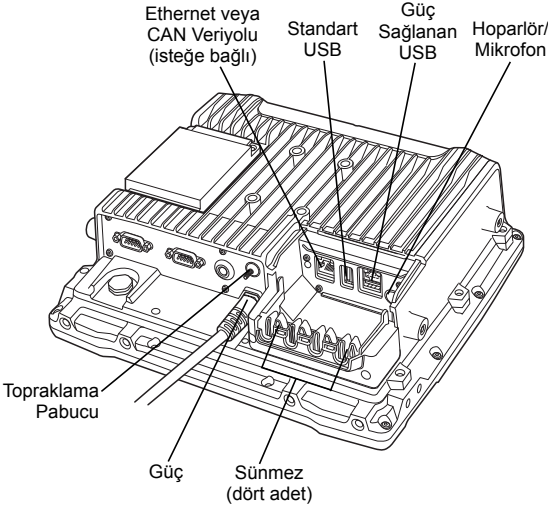
Anten seçenekleri, VC80 yapılandırmasına bağlıdır. Bazı yapılandırmalar sadece dahili antenler içerirken diğer yapılandırmalar iki veya daha fazla harici anten konektörü içerir. WiFi antenleri, VC80 ile birlikte gönderilmez ve ayrı bir aksesuar olarak sipariş edilmelidir. Eksiksiz yapılandırma listesi için şu adresteki *VC80 Kullanım Kılavuzu*'na başvurun: [www.zebra.com/support](http://www.zebra.com/support).

## Arkadan Görünüm

### Toz Kapağı ile Arkadan Görünüm



### Toz Kapağı Olmadan Arkadan Görünüm



## VC80 Yazılımının Kurulumu

VC80 yazılımını kurmak için:

1. VC80'i harici bir güç kaynağına bağlayın.
2. İlgili Microsoft Windows EULA belgesini okuyun.
  - Windows Embedded Standard 7 İşletim Sistemi için bkz. [MICROSOFT YAZILIMI LİSANS KOŞULLARI WINDOWS EMBEDDED STANDARD 7, sayfa 14.](#)
  - Windows 7 Professional for Embedded Systems İşletim Sistemi için bkz. [WINDOWS 7 PROFESSIONAL FOR EMBEDDED SYSTEMS \(TÜM SÜRÜMLER\), sayfa 28.](#)
3. VC80'i açmak için **Power** (Güç) düğmesine basın (bkz. [Önden Görünüm, sayfa 5](#)).
4. VC-Admin Yönetici Kullanıcı için parolayı yapılandırın:
  - a. **Start > Control Panel > User Accounts** (Başlat > Denetim Masası > Kullanıcı Hesapları) öğesini seçin.
  - b. **Create a Password for Your Account** (Hesabınız için bir Parola Oluşturun) öğesini seçin.
  - c. Yeni parolayı ve parola ipucunu girin.
  - d. **Create Password** (Parola Oluştur) öğesini seçin.
5. Bölge ve dil ayarlarını seçin:
  - a. **Control Panel > Region and Language** (Denetim Masası > Bölge ve Dil) öğesini seçin.
  - b. Tarihi ve saati ayarlamak için **Format** (Biçim) öğesini seçin.
  - c. Bir konum belirlemek için **Location** (Konum) öğesini seçin.
  - d. **Keyboards and Languages** (Klavyeler ve Diller) öğesini gerektiği şekilde yapılandırın.
  - e. Ek kullanıcı hesapları oluşturmak için **Administrative** (Yönetim) sekmesini seçin.
6. Bilgisayar adını değiştirin:
  - a. **Start > Control Panel > System** (Başlat > Denetim Masası > Sistem) öğesini seçin.
  - b. **Advanced System Properties** (Gelişmiş Sistem Özellikleri) öğesini seçin.
  - c. **Computer Name** (Bilgisayar Adı) sekmesini seçin ve yeni bir bilgisayar adı girmek için **Change** (Değiştir) öğesine tıklayın.
  - d. Yeni bilgisayar adının geçerli olması için VC80'i yeniden başlatın.
7. VC80'i WLAN'a bağlayın (bkz. [Kablosuz Ağ Yapılandırması, sayfa 9](#)).
8. TekTerm terminal emülasyonu parametrelerini düzenleyin (isteğe bağlı).
9. Yalnızca sizden istendiğinde cihazı yeniden başlatın.

Ayrıntılı bilgi için şu adresteki *VC80 Kullanım Kılavuzu*'na başvurun: [www.zebra.com/support](http://www.zebra.com/support).

## VC80 Windows 10'da Yazılımı Kurma

VC80 yazılımını kurmak için:

1. VC80'i harici bir güç kaynağına bağlayın.
2. İlgili Microsoft Windows EULA belgesini okuyun.
  - Windows 10 IoT Enterprise 2016 LTSC için bkz. [MICROSOFT YAZILIMI LİSANS KOŞULLARI WINDOWS 10 IOT ENTERPRISE \(TÜM SÜRÜMLER\) \[Nisan 2016\], sayfa 34.](#)
3. VC80'i açmak için **Power** (Açma/Kapama) düğmesine basın (bkz. [Önden Görünüm, sayfa 5](#)).
4. VC-Admin Yönetici Kullanıcı için parolayı yapılandırın:
  - a. **Start** (Başlat) > **Setting** (Ayarlar) > **Accounts** (Hesaplar) öğesini seçin.
  - b. **Sign-in Options** (Oturum Açma Seçenekleri) öğesini seçin.
5. Bölge ve dil ayarlarını seçin:
  - a. **Setting** (Ayarlar) > **Time and Language** (Zaman ve Dil) öğesini seçin.
  - b. Ülke veya Bölge seçeneğini değiştirmek için **Region & Language** (Bölge ve Dil) öğesini seçin.
6. Bilgisayar adını değiştirin:
  - a. **Setting** (Ayarlar) > **System** (Sistem) > **About** (Hakkında) öğesini seçin.
  - b. **Rename PC** (Bilgisayarı Yeniden Adlandır) seçeneğini belirleyin.
  - c. Yeni bilgisayar adının geçerli olması için VC80'i yeniden başlatın.
7. VC80'i WLAN'a bağlayın (bkz. [Kablosuz Ağ Yapılandırması, sayfa 9](#)).
8. TekTerm terminal emülasyonu parametrelerini düzenleyin (isteğe bağlı).
9. Yalnızca sizden istendiğinde cihazı yeniden başlatın.

Ayrıntılı bilgi için şu adresteki *VC80 Kullanım Kılavuzu*'na bakın: [www.zebra.com/support](http://www.zebra.com/support).

### **VC80 Yapılandırması için İsteğe Bağlı Yazılım**

VC80'i makinelere veya araçlara bağlamadan önce yapılandırın. Aşağıdaki yazılım seçenekleri mevcuttur:

- Hızlı kurulum ve yapılandırma dosyası yönetimi için VC80 Kontrol Paneli.
- Seri ve Bluetooth tarayıcılara arabirim sağlamak için TekWedge.
- Ekran klavyesini özelleştirmek ve tuşları eşlemek için My-T-Soft.
- VC kontrol paneli kayıt ayarı desteği için Windows Yönetim Araçları (WMI). WMI ile uzak bilgisayarlardan yönetim verileri alınabilir.
- GPS'li VC80 yapılandırmalarında GPS'i yapılandırmak için U-Center.

Ayrıntılı bilgi için şu adresteki *VC80 Kullanım Kılavuzu*'na başvurun: [www.zebra.com/support](http://www.zebra.com/support).



## Terminal Emülasyonuna Bağlanma

VC80, TekTerm gibi terminal emülatörlerini destekler. Ana bilgisayara bağlanmak için aşağıdaki bilgileri edinin:

- Takma ad veya ana bilgisayarın IP adresi
- Ana bilgisayar sisteminin bağlantı noktası numarası
- Emülasyon.

Ana bilgisayara bağlanmak için:

1. Mobil istemci ağ ayarlarının doğru yapılandırıldığından emin olun.
2. WLAN aracılığıyla bağlantı kuruluyorsa VC80'in ağa bağlandığından emin olun.
3. Terminal emülasyonu programını başlatın.

Ayrıntılı bilgi için şu adresteki *VC80 Kullanım Kılavuzu*'na başvurun:

[www.zebra.com/support](http://www.zebra.com/support).

## Kablosuz Ağ Yapılandırması

WLAN'a bağlanmak için:

1. Kullanılabilir WLAN ağlarını görüntülemek için sistem tepsisindeki **WiFi** simgesine tıklayın.
2. İstedığınız ağa tıklayın ve **Connect** (Bağlan) öğesini seçin.

Gelişmiş ayarların uygulanması gibi ayrıntılı bilgiler için şu adresteki *VC80 Kullanım Kılavuzu*'na başvurun: [www.zebra.com/support](http://www.zebra.com/support).

## Bluetooth

VC80, çeşitli Bluetooth çevre birimleriyle iletişim için Bluetooth telsizleriyle donatılmıştır. Bluetooth çevre birimlerini yapılandırmak için Bluetooth Kontrol Paneli'ni kullanın.

Ayrıntılı bilgi için şu adresteki *VC80 Kullanım Kılavuzu*'na başvurun:

[www.zebra.com/support](http://www.zebra.com/support).

## Programlanabilir Tuşlar

VC80'in ön kısmında altı adet programlanabilir makro tuşu bulunmaktadır. **Blue Modifier Key** (Mavi Programlama Tuşu) ile ekstradan altı adet programlanabilir tuş kullanılabilir. Tuşları eşlemek için tarama kodlarını atamak üzere Kontrol Paneli'ni veya makroları eşlemek üzere My-T-Soft'u kullanın.

Ayrıntılı bilgi için şu adresteki *VC80 Kullanım Kılavuzu*'na başvurun:

[www.zebra.com/support](http://www.zebra.com/support).

## Güç

VC80'i bir AC kaynağından çalıştırmak için 100/240 VAC Güç Kaynağını (p/n PS000145A01) kullanın. Ayrıntılı bilgi için VC80 Kullanım Kılavuzu'na başvurun.



### ÖNEMLİ

AC/DC güç kaynağı yalnızca ofis ortamı gibi oda sıcaklığındaki koşullarda kullanılması amacıyla tasarlanmıştır.

## Kurulum



### DİKKAT

Araç bilgisayarını; aracın güvenliğini, görünürlüğü veya sürüş kabiliyetini etkileyen bir konumda kurmayın.

Cihaz, baş yüksekliğinin üzerine monte edilmişse montaj braketiyle birlikte emniyet kayışı da kullanmanız önerilir.

## Forklift için VC80 Kurulumu

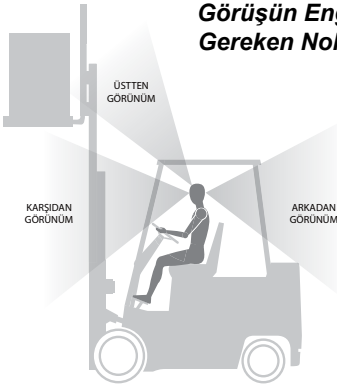


### ÖNEMLİ

Aracın ön uç tarafına bağlanan sigortanın, UL 275 standartlarını karşılaması gerekir.

- İstenen montaj parçasını VC80'e takın. Ayrıntılı montaj seçenekleri ve talimatlar için [www.zebra.com/support](http://www.zebra.com/support) adresindeki VC80 Kullanım Kılavuzu'na başvurun.
- Monte edilmiş VC80'i araca takın ve kullanıcının görüşünü engellemeyecek şekilde konumlandırın.

## Görüşün Engellenmesine Dair Dikkat Edilmesi Gereken Noktalar



3. Harici anten kullanıyorsanız anteni VC80'e göre dikey konumda bağlayın.

**DİKKAT**

Çevre birimlerin kelebek vidalarını yalnızca ellerinizi kullanarak sıkın. Kelebek vidaları sıkılmak için alet kullanmayın.

**NOT**

Çevre birimlerinin kurulumunda montaj konumu seçerken yeteri kadar boş alan bıraktığınızdan emin olun.

4. Çevre birimlerini VC80'e bağlayın. Kabloları toz kapağının içinde bulunan sünmez braketlere yerleştirin ve toz kapağını yerine takın (bkz. [Arkadan Görünüm, sayfa 6](#)).
5. VC80'i aracın DC kaynağına bağlayın.
6. **Power** (Güç) düğmesine basarak cihazı *Açık* veya *Kapalı* konuma getirin (bkz. [Önden Görünüm, sayfa 5](#)).

## İsteğe Bağlı Parçaları ve Aksesuarları Bağlama

İsteğe bağlı parçaları ve aksesuarları bağlamak için VC80'in bağlantı noktalarını kullanın (bkz. [Arkadan Görünüm, sayfa 6](#)).

İsteğe bağlı parçaların, aksesuarların ve parça numaralarının eksiksiz listesi için [www.zebra.com/support](http://www.zebra.com/support) adresindeki *VC80 Kullanım Kılavuzu*'na başvurun.

- Anten seçenekleri
- Montaj seçenekleri
- Tarayıcı tutucu, klavye montaj tepsisi, tuş takımı yan montaj braketi
- Klavye ve sayısal tuş takımı
- Kablolar ve güç kaynakları
- Çeşitli: hoparlör/mikrofon, ekran koruyucu, kalem.

## Araçın DC Kaynağını Bağlama



### DİKKAT

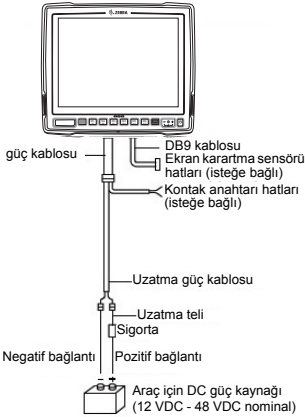
VC80, araç aküsüne yalnızca yetkili bir servis personeli tarafından bağlanmalıdır.



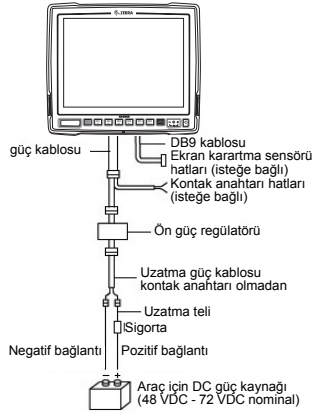
### NOT

Güç adaptörü ve uzatma kablosu gereksinimleri değişiklik gösterebilir. İsteğe bağlı parçaların ve aksesuarların eksiksiz listesi için [www.zebra.com/support](http://www.zebra.com/support) adresindeki *VC80 Kullanım Kılavuzu*'na başvurun.

### Ön Güç Regülatörü Olmadan 48 V veya daha az DC gücüne sahip araçlar için



### Ön Güç Regülatörü ile 48 V'den fazla DC gücüne sahip araçlar için



### DİKKAT

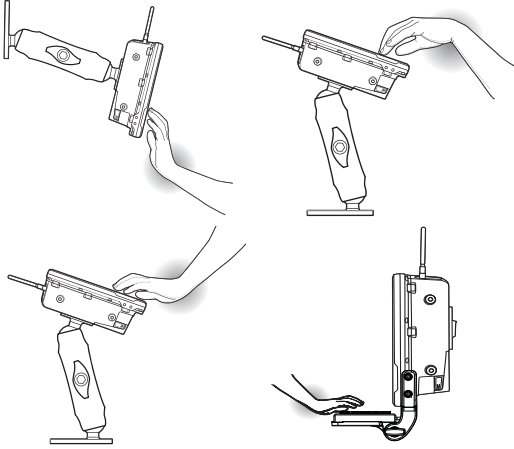
Uzatma Güç Kablosu kitindeki diyot/takoz düzeneğini kullanmayın.

## Montaj Güvenliği

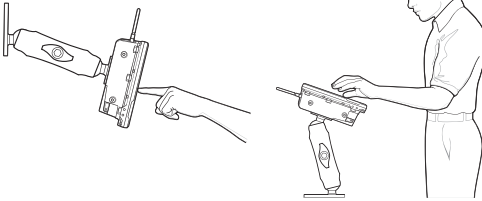
Montajın doğru şekilde takılmaması veya montajda değişiklik yapılması, ciddi yaralanmalara veya maddi zarara neden olabilir. Operatör güvenliğini sağlamak için bilgisayar ve montajı sabitlerken kalibre edilmiş bir tork anahtarı ve satın alınan VC80 modeline özel birlikte verilen montaj donanımını kullanmanız gerekir. Umumi yollarda veya otoyollarda sürülen araçlarda montajın kullanılması yasaktır. Montaj kurulumuyla ilgili bir sorun yaşarsanız Zebra Teknik Destek veya Zebra temsilcinizle iletişime geçin. Ayrıntılı montaj bilgileri için *VC80 Kullanım Kılavuzu*'na başvurun.

## Ergonomi

### *Bileklerin Fazla Bükülmemesine Dikkat Edin*



### *En Uygun Bilek Konumları*



## MICROSOFT YAZILIMI LİSANS KOŞULLARI WINDOWS EMBEDDED STANDARD 7

Bu lisans koşulları, siz ve Zebra Technologies Corp. arasındaki bir sözleşmedir. Lütfen bunları okuyun. Bu koşullar cihaz üzerindeki yazılım için geçerlidir. Aldığınız yazılımın üzerinde bulunduğu ayrı herhangi bir ortam da yazılıma dahildir.

Bu cihaz üzerindeki yazılım, Microsoft Corporation veya bağlı kuruluşlarından lisanslanan yazılımı içermektedir.

Koşullar, bu öğeler için geçerli başka koşullar olmadığı sürece bu yazılıma yönelik olarak Microsoft tarafından sağlanan tüm

- Güncelleştirmeler
- Ekler
- İnternet tabanlı hizmetler
- Destek hizmetleri

için geçerlidir. Bu öğeler için geçerli başka koşullar varsa onlar uygulanır.

Bu güncelleştirmeleri veya ekleri doğrudan Microsoft'tan alıyorsanız bunları size lisanslayan şirket Zebra Technologies Corp. değil, Microsoft'tur.

**Aşağıda açıklandığı üzere bu yazılımı kullandığınız takdirde İnternet tabanlı hizmetler için belirli bilgisayar bilgilerinin iletimine izin vermiş olursunuz.**

**Yazılımı kullandığınızda bu koşulları kabul etmiş olursunuz. Kabul etmiyorsanız yazılımı kullanmayın. Bunun yerine, ücretin geri ödenmesi veya kredi konusundaki iade politikasının belirlenmesi için Zebra Technologies Corp. ile iletişime geçin**

**Bu lisans koşullarına uyararsanız aşağıdaki haklara sahip olursunuz.**

### 1. KULLANIM HAKLARI

**Kullanım.** Bu yazılım lisansı, yazılımla birlikte gelen cihaza kalıcı olarak atanmıştır. Cihaz üzerinde yazılımı kullanabilirsiniz.

### 2. EK LİSANS GEREKLİLİKLERİ VE/VEYA KULLANIM HAKLARI

**a. Belirli Kullanım.** Zebra Technologies Corp., cihazı belirli bir kullanım için tasarlamıştır. Yazılımı ancak bu amaçla kullanabilirsiniz.

**b. Diğer Yazılımlar.** Diğer programların aşağıdaki koşulları sağlaması halinde yazılımla birlikte bu programları kullanabilirsiniz:

- Üreticinin cihaza yönelik belirli kullanım amacını doğrudan desteklemesi veya
- Sistem yardımcı programları, kaynak yönetimi, anti virüs veya benzer koruma yöntemleri sağlaması.
- Cihaz, tüketici veya iş görevlerini ya da süreçlerini destekleyen yazılımları çalıştırmayabilir. E-posta, sözcük işleme, elektronik tablo, veritabanı, planlama ve kişisel finans yazılımları buna dahildir. Cihaz, sunucu üzerinde çalışan bu türden bir yazılıma erişmek için terminal hizmetleri protokollerini kullanabilir.

**c. Cihaz Bağlantıları.** Yazılımı, sunucu yazılımı olarak kullanamazsınız. Diğer bir deyişle; birden fazla cihaz aynı anda yazılıma erişemez, yazılımı görüntüleyemez, çalıştıramaz, paylaşamaz veya kullanamaz.

E-posta, sözcük işleme, planlama veya elektronik tablo gibi iş görevlerine veya süreçlere yönelik yazılımları çalıştıran bir sunucuyla cihaz arasında bağlantı kurmak için terminal hizmetleri protokollerini kullanabilirsiniz.

Aşağıdaki olanakları kullanmak üzere en fazla on adet başka cihazın yazılıma erişmesine izin verebilirsiniz:

- Dosya Hizmetleri
- Yazdırma Hizmetleri
- İnternet Bilgi Hizmetleri
- İnternet Bağlantısı Paylaşma ve Telefon Hizmetleri.

Bağlantı havuzları oluşturan yazılımlar veya donanımlar ya da "çoğullama" yoluyla dolaylı olarak yazılıma erişen cihazlar için de on adet bağlantı sınırı geçerlidir. İstedığınızde TCP/IP aracılığıyla gelen sınırsız bağlantıları kullanabilirsiniz.

- d. Uzaktan Erişim Teknolojileri.** Aşağıda belirtildiği üzere uzaktan erişim teknolojilerini kullanan başka bir cihaz üzerinden yazılıma uzaktan erişim sağlayabilir ve yazılımı kullanabilirsiniz.
- Uzak Masaüstü.** Cihazın tek birincil kullanıcısı, Uzak Masaüstü veya benzer teknolojiler kullanan herhangi bir cihazdan oturuma erişebilir. "Oturum"; giriş, çıkış veya görüntülemeye yönelik çevre birimlerinin herhangi bir kombinasyonu, doğrudan veya dolaylı olarak yazılımla etkileşim kurma deneyimidir. Uzak cihaz, yazılımı çalıştırmak üzere ayrı olarak lisanslanmıyorsa diğer kullanıcılar bu teknolojileri kullanan cihazlardan oturuma erişebilirler.
- Diğer Erişim Teknolojileri.** Etkin bir oturumu paylaşmak için Uzaktan Yardım veya benzer teknolojileri kullanabilirsiniz.
- Diğer Uzaktan Kullanımlar.** Yukarıdaki Cihaz Bağlantıları ve Uzaktan Erişim Teknolojileri bölümlerinde tanımlananların dışında, cihazlar arasında verileri senkronize etme gibi amaçlar için istediğiniz sayıda cihazın yazılıma erişmesine izin verebilirsiniz.
- e. Font Bileşenleri.** Yazılım çalışırken içeriği görüntülemek ve yazdırmak için fontları kullanabilirsiniz. Yalnızca:
- Fontlardaki katıştırma kısıtlamaları tarafından izin verilen içeriklerdeki fontları katıştırabilirsiniz;
  - İçeriği yazdırmak için bunları geçici olarak bir yazıcıya veya başka bir çıkış cihazına indirebilirsiniz.
- f. Simgeler, görüntüler ve sesler.** Yazılım çalışırken yazılımın simgelerini, görüntülerini, seslerini ve ortamını kullanabilirsiniz ancak paylaşamazsınız.
- 3. VHD ÖNYÜKLEMESİ.** Yazılımın Sanal Sabit Disk işlevi ("VHD Görüntüsü") kullanılarak oluşturulan ek kopyaları, cihazın fiziksel sabit diskine önceden yüklenebilir. Bu VHD görüntüleri, yalnızca fiziksel sabit diske veya sürücüyü yüklenmiş olan yazılımın bakımını yapmak ve bu yazılımı güncellemek için kullanılabilir. VHD Görüntüsü, cihazınızdaki tek yazılımsa birincil işletim sistemi olarak kullanılabilir; ancak VHD Görüntüsünün diğer tüm kopyaları, yalnızca bakım ve güncelleme için kullanılabilir.
- 4. İSTENMEYEBİLECEK YAZILIM.** Yazılım, Windows Defender içerebilir. Windows Defender açık olduğunda "casus yazılım", "reklam yazılımı" ve diğer istenmeyebilecek yazılımlar için cihazda arama yapar. İstenmeyebilecek yazılım bulunursa bunu yok saymak, devre dışı bırakmak (karantina) veya kaldırmak isteyip istemediğiniz sorulur. Varsayılan ayarı değiştirmedığınız sürece "yüksek" veya "ciddi" olarak derecelendirilmiş istenmeyebilecek yazılımlar, taramanın ardından otomatik olarak kaldırılır. İstenmeyebilecek yazılımı kaldırmak veya devre dışı bırakmak şu sonuçlara yol açabilir:
- Cihazınızdaki diğer yazılımların çalışmayı durdurması veya
  - Bu cihaz üzerindeki diğer yazılımların kullanım lisansının ihlali.
- Bu yazılımı kullanarak istenmeyebilecek yazılım olarak görülmeyen bir yazılımı kaldırmamız veya devre dışı bırakmanız da mümkündür.
- 5. LİSANS KAPSAMI.** Yazılım lisanslanmıştır, satılmamıştır. Bu anlaşma size yalnızca yazılımı kullanabilmeniz için bazı haklar vermektedir. Zebra Technologies Corp. ve Microsoft, diğer tüm hakları saklı tutar. Yürürlükteki yasalar bu sınırlamalara karşı size başka haklar vermedikçe yazılımı yalnızca bu anlaşmada açıkça izin verilen şekilde kullanabilirsiniz. Bunu yaparken, yazılımdaki yalnızca belirli şekillerde kullanıma izin veren teknik sınırlamalara uymalısınız. Daha fazla bilgi için yazılım belgelerine bakın veya Zebra Technologies Corp. ile iletişime geçin. Şunları yapamazsınız:
- yazılımdaki herhangi bir teknik sınırlamayı kaldırmaya çalışmak
  - yazılımı tersine mühendislik işlemlerine tabi tutmak, kaynak koduna dönüştürmek veya parçalarına ayırmak
  - yazılımın bu anlaşmada belirtilenden daha fazla sayıda kopyasını yapmak
  - yazılımı başkalarının da kopyalayabilmesi için yayımlamak
  - yazılımı kiralamak, ödünç vermek ya da
  - yazılımı ticari yazılım barındırma hizmetleri için kullanmak.
- Bu anlaşmada açıkça belirtilmediği sürece bu cihazdaki yazılıma erişme hakkınız, size Microsoft patentlerini veya diğer Microsoft fikri mülkiyet haklarını bu cihaza erişen yazılım ya da cihazlara uygulama hakkı vermez.

6. **İNTERNET TABANLI HİZMETLER.** Microsoft yazılımla birlikte İnternet tabanlı hizmetler sağlamaktadır. Microsoft bunları dilediği zaman değiştirebilir veya iptal edebilir.

a. **İnternet Tabanlı Hizmetler İçin Onay.** Bu cihaz, aşağıda belirtilen bir veya daha fazla yazılım özelliğini içerebilir. Bu özellikler, İnternet üzerinden Microsoft'a veya hizmet sağlayıcı bilgisayar sistemlerine bağlıdır. Bazı durumlarda, bağlandıklarına dair özel bir uyarı almayabilirsiniz. Bu özellikler hakkında daha fazla bilgi için [go.microsoft.com/fwlink/?linkid=104604](http://go.microsoft.com/fwlink/?linkid=104604) adresini ziyaret edin.

**Bu özellikleri kullanarak bu bilgilerin iletilmesine onay vermiş olursunuz.** Microsoft bu bilgileri sizin kimliğinizi saptamak veya sizinle iletişim kurmak için kullanmaz.

**Bilgisayar Bilgileri.** Aşağıdaki özellikler; İnternet protokolü adresiniz, işletim sistemi ve tarayıcı türünüz, kullandığınız yazılımın adı ve sürümü, yazılımı yüklediğiniz cihazın dil kodu gibi bilgisayar bilgilerini ilgili sistemlere gönderen İnternet protokolleri kullanmaktadır. Microsoft, bu bilgileri İnternet tabanlı hizmetleri size ulaştırmak için kullanmaktadır. Zebra Technologies Corp., cihaz üzerinde aşağıdaki özellikleri açmayı tercih etmiştir

- **Tak ve Kullan ile Tak ve Kullan Yazantıları.** Cihazınıza yeni donanımlar bağlayabilirsiniz. Cihazınız, donanımla iletişim kurmak için gereken sürücülere sahip olmayabilir. Bu durumda, yazılımın güncelleştirme özelliği, Microsoft'tan doğru sürücüyü edinebilir ve cihazınıza yükleyebilir.
- **Web İçeriği Özellikleri.** Yazılımda bulunan özellikler, ilgili içeriği Microsoft'tan alarak size sağlayabilir. Bu özellikler arasında küçük resim, şablonlar, çevrimiçi eğitim, çevrimiçi yardım ve Appshelp bulunmaktadır. Bunları kapatmayı veya kullanmamayı seçebilirsiniz.
- **Dijital Sertifikalar.** Yazılım, 3. sürüm x.509 dijital sertifikaları kullanmaktadır. Bu dijital sertifikalar, birbirlerine bilgi gönderen kullanıcıların kimliklerini doğrular ve bilgileri şifrelenmeye olanak tanır. Yazılım, İnternet üzerinden sertifikaları alır ve sertifika iptal listelerini güncelleştirir.
- **Otomatik Kök Güncelleştirme.** Otomatik Kök Güncelleştirme özelliği, güvenilen sertifika yetkililerinin listesini güncelleştirir. Bu özelliği kapatabilirsiniz.
- **Windows Media Dijital Haklar Yönetimi.** İçerik sahipleri; telif hakları da dahil olmak üzere fikri mülkiyet haklarını korumak için Windows Media dijital haklar yönetimi teknolojisini (WMDRM) kullanır. Bu yazılım ve üçüncü taraf yazılımı, WMDRM korumalı içeriği oynatmak ve kopyalamak için WMDRM kullanmaktadır. Yazılım, içeriği korumak konusunda başarısız olursa içerik sahipleri Microsoft'tan yazılımın korumalı içeriği oynatmak ve kopyalamak için WMDRM'yi kullanma özelliğinin iptal edilmesini isteyebilir. İptal işlemi diğer içerikleri etkilemez. Korumalı içerik için lisansları indirdiğinizde, Microsoft'un lisanslara bir iptal listesi eklemesini kabul etmiş olursunuz. İçerik sahipleri, içeriklerine erişmeniz için WMDRM'yi yükseltmenizi gerekli kılar. WMDRM'yi içeren Microsoft yazılımı, yükseltme işlemi öncesinde sizin onayınızı ister. Yükseltmeyi kabul etmezseniz yükseltmeyi gerektiren içeriğe erişemezsiniz. İnternet'e erişen WMDRM özelliklerini kapatabilirsiniz. Bu özellikler kapalı olsa da geçerli lisansına sahip olduğunuz içeriği yürütmeye devam edebilirsiniz.
- **Windows Media Player.** Windows Media Player'ı kullandığınızda bu yazılım aşağıdakiler için Microsoft ile iletişim kurar:
  - bölgenizdeki uyumlu çevrimiçi müzik hizmetleri;
  - yürütücünün yeni sürümleri ve
  - içeriği yürütmek için cihazınızda doğru codec'ler yoksa bu codec'ler.

Bu özelliği kapatabilirsiniz. Daha fazla bilgi için

[go.microsoft.com/fwlink/?LinkId=51331](http://go.microsoft.com/fwlink/?LinkId=51331) adresini ziyaret edin.

- **Kötü Amaçlı Yazılımları Temizleme/Yükseltme Sırasında Temizleme.** Yazılım, kurulumundan önce [www.support.microsoft.com/?kbid=890830](http://www.support.microsoft.com/?kbid=890830) adresinde listelenmiş olup cihazınızda bulunan belirli kötü amaçlı yazılımları ("Kötü Amaçlı Yazılım") denetler ve kaldırır. Yazılım, cihazınızda Kötü Amaçlı Yazılım denetimi gerçekleştirdiğinde algılanan Kötü Amaçlı Yazılımlar veya yazılımın Kötü Amaçlı Yazılım denetimi sırasında meydana gelen hatalar hakkında Microsoft'a bir rapor



gönderilir. Kimliğinizi saptamak için kullanılabilir hiçbir bilgi, rapora eklenmez. [www.support.microsoft.com/?kbid=890830](http://www.support.microsoft.com/?kbid=890830) adresindeki talimatları izleyerek yazılımın Kötü Amaçlı Yazılım raporlama işlevini devre dışı bırakabilirsiniz.

- **Ağ Tanıma**. Bu özellik, bir sistemden ağ trafiğinin edilgen izlemesi ya da etkin DNS veya HTTP sorgularıyla bir ağa bağlı olup olmadığını belirler. Sorgu, yönlendirme amacıyla yalnızca standart TCP/IP veya DNS bilgilerini aktarır. Kayıt defteri ayarıyla etkin sorgu özelliğini kapatabilirsiniz.
- **Windows Zaman Hizmeti**. Bu hizmet, cihazınıza doğru zamanı sağlamak için haftada bir kez [www.time.windows.com](http://www.time.windows.com) ile senkronize edilir. Bağlantı, standart NTP protokolünü kullanır.
- **Arama Önerileri Hizmeti**. İnternet Explorer'da Hızlı Arama kutusuna arama sorgusu girdiğinizde veya Adres çubuğunda arama teriminizin önüne soru işareti (?) koyduğunuzda metin girdiğe arama önerileri görürsünüz (arama sağlayıcınız destekliyse). Hızlı Arama kutusuna veya önüne soru işareti (?) koyulduğunda Adres çubuğuna girdiğiniz her şey, siz metin girdiğe arama sağlayıcınıza gönderilir. Ayrıca Enter tuşuna bastığınızda veya Ara düğmesine tıkladığınızda, Hızlı Arama kutusundaki veya Adres çubuğundaki metin arama sağlayıcısına gönderilir. Microsoft arama sağlayıcısı kullanıyorsanız gönderilen bilgilerin kullanımı, Microsoft Çevrimiçi Gizlilik Bildirimi'ne tabidir. Bu bildirim [go.microsoft.com/fwlink/?linkid=31493](http://go.microsoft.com/fwlink/?linkid=31493) adresinden erişebilirsiniz. Üçüncü taraf arama sağlayıcısı kullanıyorsanız gönderilen bilgilerin kullanımı, üçüncü tarafın gizlilik uygulamalarına tabidir. İstedikinizde arama önerileri özelliğini kapatabilirsiniz. Bunun için İnternet Explorer'da Tools (Araçlar) düğmesinin altındaki Manage Add-ons (Eklentileri Yönet) özelliğini kullanın. Arama önerileri hizmetiyle ilgili daha fazla bilgi için [go.microsoft.com/fwlink/?linkid=128106](http://go.microsoft.com/fwlink/?linkid=128106) adresini ziyaret edin.
- **Kızılötesi Verici/Alıcı Güncelleştirme Onayı**. Yazılım, belirli Media Center tabanlı ürünlerle gelen kızılötesi alıcı/verici cihazının doğru çalıştığından emin olmak için teknolojik bileşenler içerebilir. Yazılımın, bu cihazın ürün yazılımını güncelleştirmesini kabul edersiniz.
- **Media Center için Çevrimiçi Promosyonlar**. İnternet tabanlı içeriğe veya diğer İnternet tabanlı hizmetlere erişmek için yazılımın Media Center özelliklerini kullanıyorsanız bu hizmetler belirli promosyon tekliflerini almanızı, kabul etmenizi ve kullanmanızı sağlamak için yazılımdan aşağıdaki bilgileri edinebilir:
  - İnternet protokol adresiniz, kullandığınız işletme sisteminin ve tarayıcının türü, kullandığınız yazılımın adı ve sürümü gibi belirli cihaz bilgileri,
  - talep edilen içerik ve
  - yazılımı yüklediğiniz cihazın dil kodu.
  - Bu hizmetlere bağlanmak için Media Center özelliklerini kullanarak bu tür bilgilerin toplanmasına ve kullanılmasına izin vermiş olursunuz.
- **Kayıttan Ortam Yürütme Güncelleştirmeleri**. Cihazdaki yazılım, doğrudan MSCORP Kayıttan Ortam Yürütme Güncelleştirmesi hizmetlerinden aldığı kayıttan ortam yürütme özelliklerini içerebilir. Bu güncelleştirmeler, üreticinin tarafından etkinleştirilmişse size bildirilmeden indirilir ve yüklenir. Bu güncelleştirmelerin cihazınızda çalıştığından emin olmak, üreticinin sorumluluğudur.
- **Windows Update Aracısı**. Cihazdaki yazılım, Windows Update Aracısı ("WUA") içerir. Bu özellik sayesinde cihazınız, Windows Güncelleştirmelerine doğrudan MSCORP Windows Update sunucusundan veya gerekli sunucu bileşeniyle yüklenmiş bir sunucudan ve Microsoft Windows Update sunucusundan erişebilir. Yazılımdaki Windows Update hizmetinin düzgün çalışmasını sağlamak için (kullanıyorsanız) zaman zaman Windows Update hizmetinden güncelleştirmeler veya indirmeler yapılması gerekir ve bunlar size bildirilmeden indirilip yüklenir. Bu lisans koşullarındaki veya Windows Update ile gelen tüm lisans koşullarındaki sorumluluk retlerini kısıtlamak için, Microsoft Corporation veya iştiraklerinin, cihazınıza yüklediğiniz veya yüklemeye çalıştığınız hiçbir Windows Update ögesine ilişkin garanti sağlamadığını kabul edip onaylarsınız.

- b. Kullanım Bilgisi.** Microsoft, yazılım ve hizmetlerimizi geliştirmek için cihaz bilgilerinizi, hata raporlarınızı ve Kötü Amaçlı Yazılım raporlarınızı kullanabilir. Ayrıca bunları donanım ve yazılım satıcıları gibi başka taraflarla da paylaşabiliriz. Onlar da Microsoft yazılımıyla çalışan ürünlerini geliştirmek üzere bu bilgileri kullanabilirler.
- c. İnternet Tabanlı Hizmetlerin Kötüye Kullanımı.** Bu hizmetleri, onlara zarar verecek veya başkalarının onları kullanmasını engelleyecek şekilde kullanamazsınız. Hizmetleri hiçbir şekilde herhangi bir hizmet, veri, hesap veya ağa izinsiz erişim kazanmak için kullanamazsınız.
- 7. ÜRÜN DESTEĞİ.** Destek seçenekleri için Zebra Technologies Corp. ile iletişime geçin. Cihazla birlikte verilen destek numarasına başvurun.
- 8. MICROSOFT .NET KARŞILAŞTIRMA TESTİ.** Bu yazılım, bir veya daha fazla .NET Framework bileşeni (".NET Bileşenleri") içerir. Bu bileşenler için dahili karşılaştırma testi yapabilirsiniz. [go.microsoft.com/fwlink/?LinkID=66406](http://go.microsoft.com/fwlink/?LinkID=66406) adresinde belirtilen koşullara uyduğunuz takdirde bu bileşenlerin karşılaştırma testlerinin sonuçlarını açıklayabilirsiniz. Microsoft ile yaptığınız diğer sözleşmelerden bağımsız olarak bu tür karşılaştırma testi sonuçlarınızı açıklarsanız Microsoft, [go.microsoft.com/fwlink/?LinkID=66406](http://go.microsoft.com/fwlink/?LinkID=66406) adresinde belirtilen aynı koşullara uyduğu takdirde ilgili .NET Bileşeniyle yarışan ürünlerinize dair yaptığı karşılaştırma testlerinin sonuçlarını açıklama hakkına sahip olur.
- 9. YEDEK KOPYA.** Yazılımın bir yedek kopyasını oluşturabilirsiniz. Bu kopyayı yalnızca yazılımı cihaza yeniden yüklemek için kullanabilirsiniz.
- 10. BELGELER.** Cihazınıza veya dahilî ağınıza geçerli erişimi olan herhangi bir şahıs, dahilî amaçla ve kaynak gösterme amacıyla belgeleri kopyalayabilir ve kullanabilir.
- 11. LİSANS BELGESİ.** Yazılımı cihaz, disk veya başka bir ortam üzerinde edindiyseniz yazılımın orijinal kopyası ile birlikte gelen, orijinal bir Yetki Belgesi etiketi yazılımın lisanslanmış olduğunu göstermektedir. Geçerli olması için bu etiketin cihaza yapılandırılmış olması veya Zebra Technologies Corp. şirketinin yazılım ambalajında bulunması gerekmektedir. Etiket ayrı olarak aldıysanız etiket geçerli değildir. Yazılımı kullanma lisansınız olduğunu kanıtlamak için etiketin cihaz üzerinde veya ambalajda kalmasını sağlamalısınız. Yazılımın orijinal Microsoft yazılımı olduğunu teyis etmek için [www.howtotell.com](http://www.howtotell.com) adresini ziyaret edin.
- 12. ÜÇÜNCÜ TARAF DEVRETME.** Yazılımı bir üçüncü tarafa ancak cihaz, Yetki Belgesi etiketi ve bu lisans koşullarıyla birlikte doğrudan devredebilirsiniz. Devirden önce üçüncü tarafın bu lisans koşullarının yazılımın devri ve kullanımı için geçerli olduğunu kabul etmesi gerekmektedir. Yedek kopya da dahil olmak üzere yazılımın hiçbir kopyasını alıkoymazsınız.
- 13. H.264/AVC GÖRSEL STANDARDI, VC-1 VİDEO STANDARDI, MPEG-4 GÖRSEL STANDARDI VE MPEG-2 VİDEO STANDARDI HAKKINDA BİLDİRİM.** Bu yazılım; H.264/AVC, VC-1, MPEG-4 Part 2 ve MPEG-2 görsel sıkıştırma teknolojisini içerebilir. Yazılım bu görsel sıkıştırma teknolojilerini içerdiği takdirde MPEG LA, L.L.C. şu bildirimini yapılmasını zorunlu kılar:  
BU ÜRÜN, TÜKETİCİNİN KİŞİSEL VE TİCARİ OLMAYAN KULLANIMI DAHİLİNDE (i) YUKARIDAKİ STANDARTLARA ("VİDEO STANDARTLARI") UYGUN ŞEKİLDE VİDEO KODLAMASI VE/VEYA (ii) BİR TÜKETİCİ TARAFINDAN KİŞİSEL VE TİCARİ OLMAYAN BİR FAALİYET ÇERÇEVESİNDE KODLANMIŞ VEYA BU TÜR PATENT PORTFÖYÜ LİSANSLARI ALTINDA VİDEO TEMİN ETME LİSANSI OLAN BİR VİDEO SAĞLAYICIDAN ALINMIŞ VİDEONUN KODUNU ÇÖZMESİ İÇİN AVC, VC-1, MPEG-4 PART 2 GÖRSEL VE MPEG 2 VİDEO PATENT PORTFÖYÜ LİSANSLARI DAHİL VE BUNLARLA SINIRLI OLMAMAK ÜZERE BİR VEYA DAHA FAZLA VİDEO PATENT PORTFÖYÜ LİSANSIYLA LİSANSLANMIŞTIR. LİSANSLARIN HİÇBİRİ, TEK BİR MADDEDE BU ÜRÜNE DAHİL EDİLMİŞ OLSA DAHİ BAŞKA BİR ÜRÜNÜ KAPSAMAZ. FARKLI BİR KULLANIMA YÖNELİK HİÇBİR LİSANS VEYA ZİMNİ LİSANS VERİLMEMEKTEDİR. MPEG LA, L.L.C.DEN DAHA FAZLA BİLGİ EDİNEBİLİRSİNİZ. [WWW.MPEGLA.COM](http://WWW.MPEGLA.COM) ADRESİNİ ZİYARET EDİN.

- 14. MP3 SES STANDARDI HAKKINDA BİLDİRİM.** Bu yazılım, ISO/IEC 11172-3 ve ISO/IEC 13818-3 tarafından tanımlandığı şekilde MP3 ses kodlama ve kod çözme teknolojisi içerir. Ticari ürün veya hizmete yönelik uygulama veya dağıtım için lisanslanmamıştır.
- 15. HATAYA DAYANIKLI DEĞİLDİR.** Yazılım hataya dayanıklı değildir. Zebra Technologies Corp., yazılımı cihaza yüklemiştir ve yazılımın cihaz üzerinde çalışma şeklinden sorumludur.
- 16. KISITLI KULLANIM.** Microsoft yazılımı, hata korumalı performans gerektirmeyen sistemler için tasarlanmıştır. Microsoft yazılımını, bir yazılım arızası durumunda bir kişiyi yaralayabilecek veya kişinin ölümüne neden olabilecek öngörülebilir risk barındıran cihazlarda ve sistemlerde kullanamazsınız. Buna nükleer tesislerde, hava taşıtları navigasyonunda veya iletişim sistemleri ve hava trafiği kontrolünde kullanım dahildir.
- 17. YAZILIMIN GARANTİSİ YOKTUR.** Sağlanan yazılım "olduğu gibidir". Kullanımdan kaynaklanan tüm riskler kullanıcıya aittir. Microsoft açıkça hiçbir güvence, garanti veya koşul sağlamamaktadır. Cihaz veya yazılımla ilgili olarak aldığınız hiçbir garanti Microsoft veya iştirakleri tarafından sağlanmamaktadır ve bağlayıcı değildir. Yerel yasalarınız izin verdiğinde Zebra Technologies Corp. ve Microsoft pazarlanabilirlik, belirli bir amaca uygunluk ve ihlal etmemeye yönelik zımni garantileri hariç tutmaktadır.
- 18. SORUMLULUK SINIRLAMALARI.** Microsoft ve iştirakleri, yalnızca iki yüz elli Amerikan Dolarına (250,00 \$) kadar olan doğrudan zararları tazmin eder. Bağlı zararlar; kâr kayıpları; özel, dolaylı veya arazi zararlar gibi diğer zararları tazmin ettiremezsiniz. Bu sınırlamalar şunlar için geçerlidir:
- yazılım, hizmetler, üçüncü taraf internet sitelerindeki içerik (kod dahil) veya üçüncü taraf programları ile ilgili her şey ve
  - sözleşme ihlali, garanti ihlali, garanti veya koşul kapsamında tazmin talebi, geçerli yasanın izin verdiği ölçüde kusursuz sorumluluk, ihmal veya haksız fiil.
- Bunlar Microsoft'un zarar olasılığının farkında olması durumunda bile geçerliliğini korumaktadır. Ülkenin arızı, dolaylı veya diğer zararların hariç bırakılmasına ya da sınırlanılmasına izin vermiyorsa yukarıdaki sınırlamalar sizin için geçerli olmayabilir.
- 19. İHRAÇ KISITLAMALARI.** Bu yazılım, Amerika Birleşik Devletleri ihrac yasalarına ve yönetmeliklerine tabidir. Yazılım için geçerli olan tüm yerel ve uluslararası yasalara ve yönetmeliklere uymak zorundasınız. Bu yasalara hedef, son kullanıcı ve son kullanım kısıtlamaları dahildir. Ek bilgi için [www.microsoft.com/exporting](http://www.microsoft.com/exporting) adresini ziyaret edin.
- 20. ANLAŞMANIN TÜRÜ.** Bu anlaşma, ek koşullar (bu koşulların bir kısmını veya tamamını değiştirebilecek veya bunların yerine geçebilecek, yazılımla birlikte gelen basılı lisans koşulları da dahil) ile kullandığınız ekler, güncelleştirmeler, İnternet tabanlı hizmetler ve destek hizmetlerine yönelik koşullar; yazılım ve destek hizmetlerine dair anlaşmanın tümünü oluşturur.
- 21. GEÇERLİ YASA**
- a. Amerika Birleşik Devletleri.** Yazılımı Amerika Birleşik Devletleri'nde edindiyseniz bu anlaşmanın yorumlanmasında ve ihlal iddialarında, kanunlar ihtilafı ilkesi gözetilmeksizin Washington eyalet kanunları geçerlidir. Devletin tüketici koruma yasaları, haksız rekabet yasaları altındaki hak talepleri ve haksız fiil dahil olmak üzere, diğer tüm hak talepleri için yaşadığınız eyaletin kanunları geçerlidir.
- b. Amerika Birleşik Devletleri Dışında.** Yazılımı başka bir ülkede edindiyseniz o ülkenin kanunları geçerlidir.
- 22. Üçüncü Taraf Programlar.** Microsoft, yazılıma dahil edilen üçüncü taraf yazılımına yönelik aşağıdaki telif hakkı bildirimlerini sağlamaktadır. İlgili telif hakkı sahiplerinin bildirimini zorunlu kıldığı bu bildirimler, bu yazılımın kullanımına yönelik lisansınızda değişikliğe sebep olmaz.

Bu yazılımın bazı bölümlerinde kısmi olarak Spider Systems © Limited şirketinin bir çalışması temel alınmıştır. Microsoft, bu ürüne Spider Systems Limited yazılımını dahil ettiğinden bu yazılımla birlikte aşağıdaki metni sağlamak zorundadır:

Telif Hakkı 1987 Spider Systems Limited  
Telif Hakkı 1988 Spider Systems Limited  
Telif Hakkı 1990 Spider Systems Limited

Bu yazılımın bazı bölümlerinde kısmi olarak Seagate Software şirketinin bir çalışması temel alınmıştır.

Bu yazılımın bazı bölümlerinde kısmi olarak ACE\*COMM Corp şirketinin bir çalışması temel alınmıştır. Microsoft, bu ürüne ACE\*COMM Corp. yazılımını dahil ettiğinden bu yazılımla birlikte aşağıdaki metni sağlamak zorundadır:

Telif Hakkı 1995-1997 ACE\*COMM Corp

Bu yazılımın bazı bölümlerinde Sam Leffler ve Silicon Graphics, Inc. şirketinin bir çalışması temel alınmıştır. Microsoft, bu ürüne Sam Leffler ve Silicon Graphics yazılımını dahil ettiğinden bu yazılımla birlikte aşağıdaki metni sağlamak zorundadır:

Telif Hakkı © 1988-1997 Sam Leffler

Telif Hakkı © 1991-1997 Silicon Graphics, Inc.

Bu yazılımı ve yazılımın belgelerini herhangi bir amaç için kullanma, kopyalama, değiştirme, dağıtma ve satma izni; (i) yazılımın ve ilgili belgelerin tüm kopyalarında yukarıdaki telif hakkı bildirimlerinin ve bu iznin görünmesi (ii) Sam Leffler ve Silicon Graphics'in özel, önceden yazılı izni olmadan Sam Leffler ve Silicon Graphics isminin yazılıma dair hiçbir reklamda veya tanıtımda kullanılmaması şartları sağlandığı takdirde işbu belgede ücretsiz olarak verilmiştir.

YAZILIM; PAZARLANABİLİRLİK VEYA BELLİ BİR AMACA UYGUNLUK İÇİN VERİLEN GARANTİLER DE DAHİL ANCAK BUNLARLA SINIRLI OLMAMAK ÜZERE AÇIK, ZİMNİ VE DİĞER HİÇBİR TÜRLÜ GARANTİ OLMASIZIN, "OLDUĞU GİBİ" SAĞLANMAKTADIR. SAM LEFFLER VEYA SILICON GRAPHICS HİÇBİR DURUMDA ZARAR İHTİMALİNDEN HABERDAR OLSA DAHİ HİÇBİR SORUMLULUK KABUL ETMEZ VE BU YAZILIMIN KULLANIMINDAN VEYA PERFORMANSINDAN KAYNAKLANAN VEYA BUNLARLA BAĞLANTILI HİÇBİR ÖZEL, ARIZİ, DOLAYLI VEYA BAĞLI ZARARDAN VEYA KULLANIM, VERİ VEYA KÂR KAYBINDAN KAYNAKLANAN HİÇBİR ZARARDAN SORUMLU DEĞİLDİR.

Kısmi Telif Hakkı © 1998 PictureTel Corporation

Bu yazılımın bazı bölümlerinde kısmi olarak Highground Systems şirketinin bir çalışması temel alınmıştır. Microsoft, bu ürüne Highground Systems yazılımını dahil ettiğinden bu yazılımla birlikte aşağıdaki metni sağlamak zorundadır:

Telif Hakkı © 1996-1999 Highground Systems

Windows 7'de Info-ZIP grubunun sağladığı sıkıştırma kodu bulunmaktadır. Bu kodun kullanımına yönelik hiçbir ekstra ücret veya masraf bulunmamaktadır ve özgün sıkıştırma kaynaklarına İnternet'te [www.info-zip.org/](http://www.info-zip.org/) veya [ftp://ftp.info-zip.org/pub/infozip/src/](http://ftp://ftp.info-zip.org/pub/infozip/src/) adreslerinden ücretsiz olarak erişilebilir.

Kısmi Telif Hakkı © 2000 SRS Labs, Inc

Bu üründe "zlib" genel amaçlı sıkıştırma kitaplığı yazılımı bulunmaktadır.

Bu yazılımın bazı bölümlerinde ScanSoft, Inc. şirketinin bir çalışması temel alınmıştır. Microsoft, bu ürüne ScanSoft, Inc. yazılımını dahil ettiğinden bu yazılımla birlikte aşağıdaki metni sağlamak zorundadır:

TextBridge® OCR © by ScanSoft, Inc.

Bu yazılımın bazı bölümlerinde kısmi olarak Güney Kaliforniya Üniversitesinin bir çalışması temel alınmıştır. Microsoft, bu ürüne Güney Kaliforniya Üniversitesinin yazılımını dahil ettiğinden bu yazılımla birlikte aşağıdaki metni sağlamak zorundadır:

Telif Hakkı © 1996 University of Southern California

Tüm hakları saklıdır.

Bu yazılımı ve yazılımın belgelerini herhangi bir amaç için kaynak halinde veya ikili biçimlerde kullanma, kopyalama, değiştirme ve dağıtma izni; tüm kopyalarda yukarıdaki telif hakkı bildirimini ve bu iznin görünmesi ile bu dağıtım ve kullanıma dair tüm reklam materyalleri ve diğer materyallerde bu yazılımın kısmi olarak Güney Kaliforniya Üniversitesi, Bilişim Bilimi Enstitüsü tarafından geliştirildiğinin bildirilmesi halinde ücretsiz olarak işbu belgeyle verilmektedir. Üniversitenin adı, önceden yazılı özel izin olmadan bu yazılımdan türeyen ürünlerin desteklenmesi veya tanıtılması için kullanılamaz.

GÜNEY KALIFORNİYA ÜNİVERSİTESİ, bu yazılımın herhangi bir amaca uygun olduğuna dair bir taahhütte bulunmamaktadır. YAZILIM; PAZARLANABİLİRLİK VEYA BELLİ BİR AMACA UYGUNLUK İÇİN VERİLEN GARANTİLER DE DAHİL ANCAK BUNLARLA SINIRLI OLMAMAK ÜZERE AÇIK, ZİMNİ VE DİĞER HİÇBİR TÜRLÜ GARANTİ OLMASIZIN, "OLDUĞU GİBİ" SAĞLANMAKTADIR.

Bu yazılımın bazı bölümlerinde başka telif hakları geçerli olabilir ve bu durumda bilgilendirme yapılır.

Bu yazılımın bazı bölümlerinde kısmi olarak James Kanze'nin bir çalışması temel alınmıştır. Microsoft, bu ürüne James Kanze'nin yazılımını dahil ettiğinden bu yazılımla birlikte aşağıdaki metni sağlamak zorundadır:

**TELİF HAKKI VE İZİN BİLDİRİMİ**

Tüm hakları saklıdır.

Yazılımın tüm kopyalarında yukarıdaki telif hakkı bildirimlerinin ve bu izin bildirimini görüldüğü ve destekleyici belgelerde hem yukarıdaki telif bildirimlerinin hem de bu izin bildirimini görüldüğü durumlarda bu yazılımın ve ilgili belge dosyalarının ("Yazılım") bir kopyasını edinen kişilere, Yazılımın kopyalarını kullanma, yayınlama, dağıtma ve/veya satma hakkı dahil ancak bunlarla sınırlı olmamak üzere Yazılımı herhangi bir kısıtlama olmadan alıp satma ve Yazılımın verildiği kişilere de aynı olanakları sağlama izni, işbu belgeyle ücretsiz olarak verilmektedir. Ayrıca değiştirilen yazılımda "GB\_" ön eki ve dahil edilen dosyalar dosyaları için ad dizinleri (bu dağılımda "gb") değiştirildiği takdirde yazılımda istenildiği kadar değişiklik yapma izni de verilmektedir.

**YAZILIM; PAZARLANABİLİRLİK, BELLİ BİR AMACA UYGUNLUK VE ÜÇÜNCÜ TARAF HAKLARININ İHLAL EDİLMEMESİ İÇİN VERİLEN GARANTİLER DE DAHİL ANCAK BUNLARLA SINIRLI OLMAMAK ÜZERE AÇIK, ZİMNİ VE DİĞER HİÇBİR TÜRLÜ GARANTİ OLMASIZIN, "OLDUĞU GİBİ" SAĞLANMAKTADIR. BU BİLDİRİMDE BELİRTİLEN TELİF HAKKI SAHİBİ VEYA SAHİPLERİ; SÖZLEŞMENİN İHLALİ, İHMAL VEYA DİĞER HAKSIZ FİİLLER SÖZ KONUSU OLSA DAHİ HİÇBİR DURUMDA BU YAZILIMIN KULLANIMINDAN VEYA PERFORMANSINDAN KAYNAKLANAN VEYA BUNLARLA BAĞLANTILI HİÇBİR İDDİADAN; HİÇBİR ÖZEL, DOLAYLI VEYA BAĞLI ZARARDAN YA DA KULLANIM, VERİ VEYA KÂR KAYBINDAN KAYNAKLANAN HİÇBİR ZARARDAN SORUMLU DEĞİLDİR.**

Bildirimde belirtilmediği sürece telif hakkı sahibinin adı, telif hakkı sahibinin önceden yazılı izni olmadan bu Yazılımı satış, kullanım veya diğer işlemler için tanıtmak üzere reklamlarda veya başka yerlerde kullanılamaz.

Bu ürün, Cisco ISAKMP Services yazılımı içermektedir.

Bu yazılımın bazı bölümlerinde RSA Data Security, Inc. şirketinin bir çalışması temel alınmıştır. Microsoft, bu ürüne RSA Data Security, Inc. yazılımını dahil ettiğinden bu yazılımla birlikte aşağıdaki metni sağlamak zorundadır:

**Telif Hakkı © 1990 RSA Data Security, Inc. Tüm hakları saklıdır.**

Bu yazılımdan veyo bu işlevden bahsedilen veya bunlara referans verilen tüm materyallerde "RSA Data Security, Inc. MD5 Message-Digest Algorithm" (RSA Data Security, Inc. MD5 İleti Özeti Algoritması) olarak tanımlandığı takdirde bu yazılımı kopyalama ve kullanma lisansı verilmektedir. Ayrıca üretilmiş çalışmadan bahsedilen veya bu çalışmaya referans verilen tüm materyallerde bu çalışmalar "derived from the RSA

Data Security, Inc. MD5 Message-Digest Algorithm" (RSA Data Security, Inc. MD5 İleti Özeti Algoritmasından türetilmiştir) şeklinde tanımlandığı takdirde türetilmiş çalışmalar oluşturma ve kullanma lisansı da verilmektedir.

RSA Data Security, Inc., bu yazılımın belirli bir amaca uygunluğu veya pazarlanabilirliği konusunda bir taahhütte bulunmamaktadır. Ürün, hiçbir türden açık veya zımnı garanti olmaksızın, "olduğu gibi" sağlanır.

Bu bildirimler, bu belgelerin ve/veya yazılımın her bölümünün tüm kopyalarında korunmalıdır.

Bu yazılımın bazı bölümlerinde OpenVision Technologies, Inc. şirketinin bir çalışması temel alınmıştır. Microsoft, bu ürüne OpenVision Technologies, Inc. yazılımını dahil ettiğinden bu yazılımla birlikte aşağıdaki metni sağlamak zorundadır:

Telif Hakkı 1993 OpenVision Technologies, Inc.

Bu yazılımı ve yazılımın belgelerini herhangi bir amaç için kullanma, kopyalama, değiştirme, dağıtma ve satma izni; tüm kopyalarda yukarıdaki telif hakkı bildirimimin ve destekleyici belgelerde hem bu telif hakkı bildirimimin hem de izin bildirimimin görünmesi ve OpenVision adının özel, önceden yazılı izin olmadan yazılımın dağıtımına dair reklam veya tanıtımda kullanılmaması şartları sağlandığı takdirde ücretsiz olarak işbu belgeyle verilmektedir. OpenVision, bu yazılımın herhangi bir amaca uygun olduğuna dair bir taahhütte bulunmamaktadır. Ürün, açık veya zımnı garanti olmaksızın, "olduğu gibi" sağlanır. OPENVISION; PAZARLANABİLİRLİK VE UYGUNLUĞA DAİR TÜM ZİMNİ GARANTİLER DE DAHİL OLMAK ÜZERE YAZILIMA İLİŞKİN TÜM GARANTİLERDEN FERAGAT EDER VE SÖZLEŞMENİN İHLALI, İHMAL VEYA DİĞER HAKSIZ FİİLLER SÖZ KONUSU OLSA DAHI HİÇBİR DURUMDA BU YAZILIMIN KULLANIMINDAN VEYA PERFORMANSINDAN KAYNAKLANAN VEYA BUNLARLA BAĞLANTILI HİÇBİR İDDİADAN; HİÇBİR ÖZEL, DOLAYLI VEYA BAĞLI ZARARDAN YA DA KULLANIM, VERİ VEYA KÂR KAYBINDAN KAYNAKLANAN HİÇBİR ZARARDAN SORUMLU DEĞİLDİR.

Bu yazılımın bazı bölümlerinde kısmi olarak Regents of the University Michigan'ın (Michigan Üniversitesi Mütevelli Heyeti) bir çalışması temel alınmıştır. Microsoft, bu ürüne Regents of The University of Michigan (Michigan Üniversitesi Mütevelli Heyeti) yazılımını dahil ettiğinden bu yazılımla birlikte aşağıdaki metni sağlamak zorundadır:

Telif Hakkı © 1995, 1996 Regents of The University of Michigan.

Tüm Hakları Saklıdır.

Bu yazılımı ve yazılımın belgelerini herhangi bir amaç için kullanma, kopyalama, değiştirme ve dağıtma izni; tüm kopyalarda yukarıdaki telif hakkı bildirimimin ve destekleyici belgelerde hem bu telif hakkı bildirimimin hem de izin bildirimimin görünmesi ve OpenVision adının özel, önceden yazılı izin olmadan yazılımın dağıtımına dair reklam veya tanıtımda kullanılmaması şartları sağlandığı takdirde ücretsiz olarak işbu belgeyle verilmektedir.

Bu yazılım, hiçbir türden açık veya zımnı garanti olmaksızın, olduğu gibi sağlanır.

Telif Hakkı © 1993, 1994 Regents of the University of Michigan.

Tüm hakları saklıdır.

Bu bildirim korunduğu ve University of Michigan at Ann Arbor adının kaynak olarak gösterildiği takdirde kaynağa ve ikili biçimlerde yeniden dağıtım ve kullanıma izin verilmektedir. Üniversitenin adı, önceden yazılı özel izin olmadan bu yazılımdan türeyen ürünlerin desteklenmesi veya tanıtılması için kullanılamaz. Bu yazılım, hiçbir açık veya zımnı garanti olmaksızın, "olduğu gibi" sağlanmaktadır.

Bu yazılımın bazı bölümlerinde kısmi olarak Massachusetts Teknoloji Enstitüsünün bir çalışması temel alınmıştır. Microsoft, bu ürüne Massachusetts Teknoloji Enstitüsü yazılımını dahil ettiğinden bu yazılımla birlikte aşağıdaki metni sağlamak zorundadır:

Telif Hakkı 1989, 1990 Massachusetts Institute of Technology. Tüm Hakları Saklıdır.

Bu yazılımın Amerika Birleşik Devletleri'nden ihracatı için Birleşik Devletler Hükümeti'nin özel lisansı gerekebilir. İhracat öncesi bu tür bir lisansı almak, ihracat yapmayı düşünen kişinin veya kuruluşun sorumluluğudur.

BU KISITLAMA DAHİLİNDE, bu yazılımı ve yazılımın belgelerini herhangi bir amaç için kullanma, kopyalama, değiştirme ve dağıtma izni; tüm kopyalarda yukarıdaki telif hakkı bildiriminin ve destekleyici belgelerde hem bu telif hakkı bildiriminin hem de izin bildiriminin görünmesi ve M.I.T. adının özel, önceden yazılı izin olmadan yazılımın dağıtımına dair reklam veya tanıtımda kullanılmaması şartları sağlandığı takdirde ücretsiz olarak işbu belgeyle verilmektedir. M.I.T. bu yazılımın herhangi bir amaca uygun olduğuna dair bir taahhütte bulunmamaktadır. Ürün, açık veya zımni garanti olmaksızın, "olduğu gibi" sağlanır. ABD yasalarına göre, bu yazılım ABD Ticaret Bakanlığı'nın lisansı olmadan ABD dışına ihraç edilemez.

Telif Hakkı 1994 Massachusetts Institute of Technology. Tüm Hakları Saklıdır.

Bu yazılımın Amerika Birleşik Devletleri'nden ihracatı için Birleşik Devletler Hükümeti'nin özel lisansı gerekebilir. İhracat öncesi bu tür bir lisansı almak, ihracat yapmayı düşünen kişinin veya kuruluşun sorumluluğudur.

BU KISITLAMA DAHİLİNDE, bu yazılımı ve yazılımın belgelerini herhangi bir amaç için kullanma, kopyalama, değiştirme ve dağıtma izni; tüm kopyalarda yukarıdaki telif hakkı bildiriminin ve destekleyici belgelerde hem bu telif hakkı bildiriminin hem de izin bildiriminin görünmesi ve M.I.T. adının özel, önceden yazılı izin olmadan yazılımın dağıtımına dair reklam veya tanıtımda kullanılmaması şartları sağlandığı takdirde ücretsiz olarak işbu belgeyle verilmektedir. M.I.T. bu yazılımın herhangi bir amaca uygun olduğuna dair bir taahhütte bulunmamaktadır. Ürün, açık veya zımni garanti olmaksızın, "olduğu gibi" sağlanır.

Bu üründe Kaliforniya Üniversitesi, Berkeley ve katkıda bulunanlar tarafından geliştirilmiş bir yazılım bulunmaktadır.

Bu yazılımın bazı bölümlerinde kısmi olarak Northern Telecom lisanslı "Entrust" güvenlik teknolojisi temel alınmıştır.

Bu yazılımın bazı bölümlerinde kısmi olarak Hewlett-Packard Company şirketinin bir çalışması temel alınmıştır. Microsoft, bu ürüne Hewlett-Packard Company yazılımını dahil ettiğinden bu yazılımla birlikte aşağıdaki metni sağlamak zorundadır:

Telif Hakkı © 1994 Hewlett-Packard Company

Bu yazılımı ve yazılımın belgelerini herhangi bir amaç için kullanma, kopyalama, değiştirme, dağıtma ve satma izni; tüm kopyalarda yukarıdaki telif hakkı bildiriminin ve destekleyici belgelerde hem bu telif hakkı bildiriminin hem de izin bildiriminin görünmesi şartı sağlandığı takdirde ücretsiz olarak işbu belgeyle verilmektedir. Hewlett-Packard Company ve Microsoft Corporation bu yazılımın herhangi bir amaca uygun olduğuna dair bir taahhütte bulunmamaktadır. Ürün, açık veya zımni garanti olmaksızın, "olduğu gibi" sağlanır.

Bu üründe, "libpng" PNG referans kitaplığının bir yazılımı bulunmaktadır.

Bu yazılımın bazı bölümlerinde Autodesk, Inc. şirketinin bir çalışması temel alınmıştır. Microsoft, bu ürüne Autodesk, Inc. yazılımını dahil ettiğinden bu yazılımla birlikte aşağıdaki metni sağlamak zorundadır:

© Telif Hakkı 1995 Autodesk, Inc.

Bu ürün, grafik filtresi yazılımı içerir. Bu yazılımın bazı bölümlerinde kısmi olarak Independent JPEG Group şirketinin bir çalışması temel alınmıştır.

Bu ürün, KS Waves Ltd. şirketine ait "True Verb" teknolojisini içerir.

Bu yazılımın bazı bölümlerinde SGS-Thomson Microelectronics, Inc. şirketinin bir çalışması temel alınmıştır. Microsoft, bu ürüne SGS-Thomson Microelectronics, Inc. yazılımını dahil ettiğinden bu yazılımla birlikte aşağıdaki metni sağlamak zorundadır:

Telif Hakkı 1996 SGS-Thomson Microelectronics, Inc. Tüm Hakları Saklıdır

Bu yazılımın bazı bölümlerinde Unicode, Inc. şirketinin bir çalışması temel alınmıştır. Microsoft, bu ürüne Unicode, Inc. yazılımını dahil ettiğinden bu yazılımla birlikte aşağıdaki metni sağlamak zorundadır:

**TELİF HAKKI VE İZİN BİLDİRİMİ**

Telif Hakkı © 1991-2005 Unicode, Inc. Tüm hakları saklıdır.

[www.unicode.org/copyright.html](http://www.unicode.org/copyright.html) adresindeki Kullanım Koşullarına göre dağıtılmıştır.

Unicode veri dosyalarının ve ilgili tüm belgelerin ("Veri Dosyaları") veya Unicode yazılımının ve ilgili tüm belgelerin ("Yazılım") bir kopyasını edinen kişilere, Veri Dosyalarının veya Yazılımın kopyalarını kullanma, kopyalama, değiştirme, birleştirme, yayınlama, dağıtma ve/veya satma hakkı dahil ancak bunlarla sınırlı olmamak üzere Veri Dosyalarını veya Yazılımı herhangi bir kısıtlama olmadan alıp satma ve Veri Dosyalarının veya Yazılımın verildiği kişilere de aynı olanakları sağlama izni; (a) yukarıdaki telif hakkı bildirimiminin ve bu izin bildirimiminin Veri Dosyalarının ve Yazılımın tüm kopyalarında görünmesi, (b) bu izin bildirimiminin ilgili belgelerde görünmesi ve (c) değiştirilen her Veri Dosyasında veya Yazılımda ve bu Veri Dosyaları veya Yazılıma dair belgelerde verilerin veya yazılımın değiştirildiğine dair açık bir bildirim bulunması şartları sağlandığı takdirde işbu belgeyle ücretsiz olarak verilmektedir.

**VERİ DOSYALARI VE YAZILIM; PAZARLANABİLİRLİK, BELLİ BİR AMACA UYGUNLUK VE ÜÇÜNCÜ TARAF HAKLARININ İHLAL EDİLMEMESİ İÇİN VERİLEN GARANTİLER DE DAHİL ANCAK BUNLARLA SINIRLI OLMAMAK ÜZERE AÇIK, ZİMNİ VE DİĞER HİÇBİR TÜRLÜ GARANTİ OLMAKSIZIN, "OLDUĞU GİBİ" SAĞLANMAKTADIR. BU BİLDİRİMDE BELİRTİLEN TELİF HAKKI SAHİBİ VEYA SAHİPLERİ; SÖZLEŞMENİN İHLALI, İHMAL VEYA DİĞER HAKSIZ FİİLLER SÖZ KONUSU OLSA DAHİ HİÇBİR DURUMDA VERİ DOSYALARININ VEYA YAZILIMIN KULLANIMINDAN VEYA PERFORMANSINDAN KAYNAKLANAN VEYA BUNLARLA BAĞLANTILI HİÇBİR İDDİADAN, HİÇBİR ÖZEL, DOLAYLI VEYA BAĞLI ZARARDAN YA DA KULLANIM, VERİ VEYA KÂR KAYBINDAN KAYNAKLANAN HİÇBİR ZARARDAN SORUMLU DEĞİLDİR.** Bildirimde belirtilmediği sürece telif hakkı sahibinin adı, telif hakkı sahibinin önceden yazılı izni olmadan bu Veri Dosyalarını veya Yazılımı satış, kullanım veya diğer işlemler için tanıtım üzere reklamlarda veya başka yerlerde kullanılamaz.

Bileşik PostScript Sürücüsü, Adobe Systems Incorporated ve Microsoft Corporation şirketlerinin ortak geliştirme sürecinin bir sonucudur.

Bu yazılımın bazı bölümlerinde kısmi olarak Media Cybernetics şirketinin bir çalışması temel alınmıştır. Microsoft, bu ürüne Media Cybernetics yazılımını dahil ettiğinden bu yazılımla birlikte aşağıdaki metni sağlamak zorundadır:

HALO Image File Format Library © 1991-1992 Media Cybernetics, Inc.

Bu yazılımın bazı bölümlerinde kısmi olarak Luigi Rizzo'nun bir çalışması temel alınmıştır. Microsoft, bu ürüne Luigi Rizzo'nun yazılımını dahil ettiğinden bu yazılımla birlikte aşağıdaki metni sağlamak zorundadır:

© 1997-98 Luigi Rizzo ([luigi@iet.unipi.it](mailto:luigi@iet.unipi.it))

Kısmi olarak Phil Karn ([karn@ka9q.ampr.org](mailto:karn@ka9q.ampr.org)), Robert Morelos-Zaragoza ([robert@spectra.eng.hawaii.edu](mailto:robert@spectra.eng.hawaii.edu)) ve Hari Thirumoorthy ([harit@spectra.eng.hawaii.edu](mailto:harit@spectra.eng.hawaii.edu)) tarafından Ağustos 1995'te yazılan kodlardan türetilmiştir

Değiştirilip değiştirilmediği fark etmeksizin aşağıdaki koşullar sağlandığında kaynaktan ve ikili biçimlerde yeniden dağıtımına ve kullanımına izin verilmiştir:

1. Kaynak kodun yeniden dağıtımında yukarıdaki telif hakkı bildirimini, bu koşul listesi ve aşağıdaki sorumluluk reddi korunmalıdır.
2. İkili biçimdeki yeniden dağıtımlara dair belgelerde ve/veya dağıtımla birlikte verilen diğer materyallerde yukarıdaki telif hakkı bildirimini, bu koşul listesi ve aşağıdaki sorumluluk reddi kopyalanmalıdır.



YAZARLAR, BU YAZILIMI "OLDUĞU GİBİ" SAĞLAMİŞTIR. PAZARLANABİLİRLİK VE BELİRLİ BİR KULLANIM AMACINA UYGUNLUK DAHİL ANCAK BUNLARLA SINIRLI OLMAMAK ÜZERE, AÇIK VEYA ZİMNİ HİÇBİR GARANTİ VERİLMEMEKTEDİR. YAZARLAR; ZARAR İHTİMALİNDEN HABERDAR OLSALAR VE SÖZLEŞME, KUSURSUZ SORUMLULUK VEYA HAKSIZ FİL (İHMAL VE DİĞERLERİ DAHİL) SÖZ KONUSU OLSA DAHİ HİÇBİR SEBEPLE HİÇBİR SORUMLULUK KABUL ETMEYİP BU YAZILIMIN KULLANIMINDAN KAYNAKLANAN HİÇBİR DOĞRUDAN, DOLAYLI, ARIZİ, ÖZEL, ÖRNEK NİTELİĞİNDE VEYA BAĞLI ZARARDAN (YEDEK MALLARIN VEYA HİZMETLERİN TEMİNİ, KULLANIM, VERİ VEYA KÂR KAYBI VEYA İŞ KESİNTİSİ DAHİL ANCAK BUNLARLA SINIRLI OLMAMAK ÜZERE) SORUMLU DEĞİLDİR.

Bu yazılımın bazı bölümlerinde kısmi olarak W3C şirketinin bir çalışması temel alınmıştır. Microsoft, bu ürüne W3C yazılımını dahil ettiğinden bu yazılımla birlikte aşağıdaki metni sağlamak zorundadır:

W3C © YAZILIM BİLDİRİMİ VE LİSANSI

[www.w3.org/Consortium/Legal/2002/copyright-software-20021231](http://www.w3.org/Consortium/Legal/2002/copyright-software-20021231)

Bu çalışma (yazılım, BENİ OKU gibi belgeler veya ilgili diğer öğeler dahil olmak üzere), aşağıdaki lisans altında telif hakkı sahipleri tarafından sağlanmaktadır. Bu çalışmayı edindiğinizde, kullandığınızda ve/veya kopyaladığınızda lisans sahibi olarak aşağıdaki hüküm ve koşulları okuduğunuzu, anladığınızı ve bunlara uyacağınızı kabul etmiş olursunuz. Bu yazılımı ve yazılımın belgelerini, değiştirilip değiştirilmemesi fark etmeksizin herhangi bir amaç için kopyalama, değiştirme ve dağıtma izni; değişiklikler dahil olmak üzere yazılımın, belgelerin veya ilgili kısımların TÜM kopyalarına aşağıdaki öğeleri dahil ettiğiniz takdirde işbu belgeyle ücretsiz olarak veya imtiyaz ücreti olmadan verilmektedir:

1. Yeniden dağıtılmış veya türetilmiş çalışmanın kullanıcılarının görebileceği bir konumda, bu BİLDİRİMİN eksiksiz metni.
2. Önceden mevcut tüm fikri mülkiyet feragatleri, bildirimler veya hüküm ve koşullar. Bunlardan hiçbirini mevcut değilse yeniden dağıtılmış veya türetilmiş kodun gövdesine W3C Yazılımı Kısa Bildirimi eklenmelidir (köprü metni tercih edilir, metne de izin verilir).
3. Değişikliklerin yapıldığı tarihte birlikte, dosyalar üzerinde yapılan tüm değişikliklere dair bildirim. (Kodun türetildiği konuma giden URL'leri sağlamanızı öneririz.)

BU YAZILIM VE BELGELER "OLDUĞU GİBİ" SAĞLANMAKTADIR. TELİF HAKKI SAHİPLERİ; PAZARLANABİLİRLİĞE VEYA BELİRLİ BİR AMACA UYGUNLUĞA YA DA YAZILIMIN VEYA BELGELERİN KULLANIMININ HERHANGİ BİR ÜÇÜNCÜ TARAFIN PATENTLERİNİ, TELİF HAKLARINI, TİCARİ MARKALARINI VEYA DİĞER HAKLARINI İHLAL ETMEYECEĞİNE DAİR GARANTİLER DAHİL ANCAK BUNLARLA SINIRLI OLMAMAK ÜZERE HİÇBİR TAAHHÜT VEYA AÇIK YA DA ZİMNİ GARANTİ VERMEMEKTEDİR.

TELİF HAKKI SAHİPLERİ; YAZILIMIN VEYA BELGELERİN KULLANIMINDAN KAYNAKLANAN HİÇBİR DOĞRUDAN, DOLAYLI, ÖZEL VEYA BAĞLI ZARARDAN SORUMLU DEĞİLDİR.

Telif hakkı sahiplerinin adları ve ticari markaları özel, önceden yazılı izin olmadan yazılıma dair hiçbir reklam veya tanıtımda KULLANILAMAZ. Bu yazılımın ve ilgili tüm belgelerin telif hakkı, daima telif hakkı sahiplerine ait olacaktır.

Bu yazılımın bazı bölümlerinde Sun Microsystems, Inc. şirketinin bir çalışması temel alınmıştır. Microsoft, bu ürüne Sun Microsystems, Inc. yazılımını dahil ettiğinden bu yazılımla birlikte aşağıdaki metni sağlamak zorundadır:

Sun RPC, Sun Microsystems, Inc. şirketinin ürünüdür ve bu açıklama, tüm bant ortamında ve yazılım programının kısmi veya bütünsel parçası olarak dahil edildiği takdirde sınırsız kullanıma sunulmaktadır. Kullanıcılar, Sun RPC'yi ücretsiz olarak kopyalayabilir veya değiştirebilirler ancak kullanıcı tarafından geliştirilen bir ürünün veya programın parçası olmadığı sürece başka birine lisanslama veya dağıtma yetkisine sahip değildirler.

SUN RPC; TASARIM, PAZARLANABİLİRLİK VE BELİRLİ BİR AMACA UYGUNLUĞA DAİR GARANTİLER YA DA İŞLEM SEYRİ, KULLANIM VEYA TİCARİ UYGULAMADAN KAYNAKLANAN GARANTİLER DAHİL OLMAK ÜZERE HİÇBİR TÜRDEN GARANTİ SAĞLAMAMAKTADIR.

Sun Microsystems; Sun RPC'yi kullanma, düzeltme, düzenleme veya geliştirme konusunda yardım desteği vermez ve bu türden bir yükümlülüğe sahip değildir.

SUN MICROSYSTEMS, INC; SUN PRC'NİN VEYA İLGİLİ BİR TARAFIN TELİF HAKLARININ, TİCARİ SİRLARININ VEYA PATENTLERİNİN İHLALİ KONUSUNDA HİÇBİR SORUMLULUĞA SAHİP DEĞİLDİR.

Sun; bu tür zararların meydana gelme olasılığından haberdar olsa dahi, kazanç veya kâr kayıplarından ya da diğer özel, dolaylı ve bağlı zararlardan hiçbir durumda sorumlu tutulamaz. Sun Microsystems, Inc.

2550 Garcia Avenue  
Mountain View, Kaliforniya 94043

Dolby Laboratories lisansı ile üretilmiştir. "Dolby" ve çift D simgesi, Dolby Laboratories'in ticari markalarıdır. Yayınlanmamış gizli çalışmalar. Telif Hakkı 1992-1997 Dolby Laboratories. Tüm hakları saklıdır.

Bu yazılımın bazı bölümlerinde kısmi olarak Andrei Alexandrescu'nun bir çalışması temel alınmıştır. Microsoft, bu ürüne Andrei Alexandrescu'nun yazılımını dahil ettiğinden bu yazılımla birlikte aşağıdaki metni sağlamak zorundadır:

The Loki Library

Telif Hakkı © 2001 Andrei Alexandrescu

Kitapla birlikte bu kod gelir:

Alexandrescu, Andrei. "Modern C++ Design: Generic Programming and Design Patterns Applied." Telif Hakkı © 2001. Addison-Wesley.

Bu yazılımı herhangi bir amaç için kullanma, kopyalama, değiştirme, dağıtma ve satma izni; tüm kopyalarda yukarıdaki telif hakkı bildirimini ve destekleyici belgelerde hem bu telif hakkı bildirimini hem de izin bildirimini görünmesi şartı sağlandığı takdirde ücretsiz olarak işbu belgeyle verilmektedir.

Yazar veya Addison-Wesley Longman, bu yazılımın herhangi bir amaca uygun olduğuna dair bir taahhütte bulunmamaktadır. Ürün, açık veya zımnî garanti olmaksızın, "olduğu gibi" sağlanır.

Kısmi Telif Hakkı © 1995 Jeffrey Richter

Bu yazılımın bazı bölümlerinde kısmi olarak Distributed Management Task Force, Inc. (DMTF) şirketinin bir çalışması temel alınmıştır. Microsoft, bu ürüne DMTF belirtilmelerine dayalı yazılımı dahil ettiğinden bu yazılımla birlikte aşağıdaki metni sağlamak zorundadır:

Telif Hakkı © 2007 Distributed Management Task Force, Inc. (DMTF). Tüm hakları saklıdır.

Bu çalışma kısmi olarak "The Draft Standard C++ Library" kitabından türetilmiştir. Telif Hakkı © 1995 P.J. Plauger. Prentice-Hall tarafından yayınlanmış ve izin alınarak kullanılmıştır.

Bu yazılımın bazı bölümlerinde kısmi olarak Hewlett-Packard Company şirketinin bir çalışması temel alınmıştır. Microsoft, bu ürüne Hewlett-Packard Company yazılımını dahil ettiğinden bu yazılımla birlikte aşağıdaki metni sağlamak zorundadır:

Telif Hakkı © 2002, 2003 Hewlett-Packard Company.

Hakkında:

Bu yazılımda, mpvtools.sourceforge.net adresinden erişilebilen bir yazılım temel alınmıştır. Bu yazılım, MPV adı verilen bir formatı işlemektedir. MPV; fotoğraf, video ve müzik içeriği ile ilgili meta veri koleksiyonlarının ve multimedya oynatma listelerinin yönetimi için sunulan, açık bir belirtimdir ve Optical Storage Technology Association'dan ücretsiz olarak edinilebilir. MPV belirtimine dair daha fazla bilgiye [www.osta.org/mpv](http://www.osta.org/mpv) adresinden erişilebilir.

**İzin Bildirimi:**

Aşağıdaki şartlar sağlandığı takdirde bu yazılımın ve ilgili belge dosyalarının ("Yazılım") bir kopyasını edinen kişilere, Yazılımın kopyalarını kullanma, kopyalama, değiştirme, birleştirme, yayınlama, dağıtma, alt lisanslama ve/veya satma hakkı dahil ancak bunlarla sınırlı olmamak üzere, Yazılımı herhangi bir kısıtlama olmadan alıp satma ve Yazılımın verildiği kişilere de aynı olanakları sağlama izni, işbu belgeyle ücretsiz olarak verilmektedir: Yukarıdaki telif hakkı bildirimini, bu izin bildirimini ve yukarıdaki Hakkında kısmı, Yazılımın tüm kopyalarına veya önem taşıyan bölümlerine eklenmelidir.

**YAZILIM; PAZARLANABİLİRLİK, BELLİ BİR AMACA UYGUNLUK VE İHLAL ETMEME DURUMU İÇİN VERİLEN GARANTİLER DE DAHİL ANCAK BUNLARLA SINIRLI OLMAMAK ÜZERE AÇIK, ZİMNİ VE DİĞER HİÇBİR TÜRLÜ GARANTİ OLMAKSIZIN, "OLDUĞU GİBİ" SAĞLANMAKTADIR. YAZARLAR VEYA TELİF HAKKI SAHİPLERİ; SÖZLEŞME İHLALİ, HAKSIZ FİİL VEYA BAŞKA DURUMLAR SÖZ KONUSU OLSA DAHİ, YAZILIMLA VEYA YAZILIMIN KULLANIMINA DAİR DİĞER İŞLEMLERLE İLGİLİ VEYA BUNLARDAN KAYNAKLANAN HİÇBİR İDDİA, ZARAR VEYA BAŞKA BİR SORUMLULUĞU KABUL ETMEMEKTEDİR.**

Bildirimde belirtilmediği sürece telif hakkı sahibinin adı, telif hakkı sahibinin önceden yazılı izni olmadan bu Yazılımı satış, kullanım veya diğer işlemler için tanıtmak üzere reklamlarda veya başka yerlerde kullanılamaz.

Diğer tüm ticari markalar, ilgili sahiplerinin malıdır.

## MICROSOFT YAZILIMI LİSANS KOŞULLARI WINDOWS 7 ULTIMATE FOR EMBEDDED SYSTEMS WINDOWS 7 PROFESSIONAL FOR EMBEDDED SYSTEMS (TÜM SÜRÜMLER)

Bu lisans koşulları, siz ve Zebra Technologies Corp. arasındaki bir sözleşmedir. Lütfen bunları okuyun. Bu koşullar cihaz üzerindeki yazılım için geçerlidir. Aldığınız yazılımın üzerinde bulunduğu ayrı herhangi bir ortam da yazılıma dahildir.

Bu cihaz üzerindeki yazılım, Microsoft Corporation veya bağlı kuruluşlarından lisanslanan yazılımı içermektedir.

Koşullar, bu öğeler için geçerli başka koşullar olmadığı sürece bu yazılıma yönelik olarak Microsoft tarafından sağlanan tüm

- güncelleştirmeler
- ekler
- İnternet tabanlı hizmetler
- destek hizmetleri

için geçerlidir. Bu öğeler için geçerli başka koşullar varsa onlar uygulanır.

Bu güncelleştirmeleri veya ekleri doğrudan Microsoft'tan alıyorsanız bunları size lisanslayan şirket Zebra Technologies Corp. değil, Microsoft'tur.

**Aşağıda açıkladığı üzere, bu yazılımı kullandığınız takdirde İnternet tabanlı hizmetler için belirli bilgisayar bilgilerinin iletimine izin vermiş olursunuz.**

**Yazılımı kullandığınızda, bu koşulları kabul etmiş olursunuz. Kabul etmiyorsanız yazılımı kullanmayın. Bunun yerine, ücretin geri ödenmesi veya kredi konusundaki iade politikasının belirlenmesi için Zebra Technologies Corp. ile iletişime geçin.**

**Bu lisans koşullarına uyarmanız aşağıdaki haklara sahip olursunuz.**

### 1. GENEL BAKIŞ.

- a. **Yazılım.** Bu yazılım, masaüstü işletim sistemi yazılımı içerir. Bu yazılım, Windows Live hizmetleri içermez. Windows Live hizmetleri, ayrı bir anlaşmayla Microsoft'tan edinilebilir.

### 2. KULLANIM HAKLARI.

- a. **Kullanım.** Bu yazılım lisansı, yazılımla birlikte gelen cihaza kalıcı olarak atanmıştır. Bu cihazlı "lisanslı cihazdır". Yazılımı lisanslı cihazda kullanabilirsiniz.
- b. **İşlemci Sınırı.** Yazılımı aynı anda en fazla iki işlemciyle kullanabilirsiniz.
- c. **Alternatif Sürümler.** Yalnızca yazılımın lisanslı cihaza yüklenmiş olan sürümünü kullanabilirsiniz. Başka bir sürümüne değiştiremezsiniz (32 bit veya 64 bit sürümü ya da başka bir dil sürümü gibi).

### 3. EK LİSANS GEREKLİLİKLERİ VE/VEYA KULLANIM HAKLARI.

- a. **Belirli Kullanım.** Zebra Technologies Corp., lisanslı cihazı belirli bir kullanım için tasarlamıştır. Yazılımı ancak bu amaçla kullanabilirsiniz.
- b. **Diğer Yazılımlar.** Diğer programların aşağıdaki koşulları sağlaması halinde yazılımla birlikte bu programları kullanabilirsiniz:
  - Lisanslı cihaza yönelik belirli kullanım amacını doğrudan destekler veya
  - Sistem yardımcı programları, kaynak yönetimi, anti virüs veya benzer koruma yöntemleri sağlaması.
 Lisanslı cihaz, tüketici veya iş görevlerini ya da süreçlerini destekleyen yazılımları çalıştırmayabilir. E-posta, sözcük işleme, elektronik tablo, veritabanı, planlama ve kişisel finans yazılımları buna dahildir. Lisanslı cihaz, sunucu üzerinde çalışan bu türden bir yazılıma erişmek için terminal hizmetleri protokollerini kullanabilir.
- c. **Cihaz Bağlantıları.** Yazılımı, sunucu yazılımı olarak kullanamazsınız. Diğer bir deyişle; birden fazla cihaz aynı anda yazılıma erişemez, yazılımı görüntüleyemez, çalıştıramaz, paylaşamaz veya kullanamaz. Aşağıdaki olanakları kullanmak üzere en fazla diğer yirmi adet cihazın yazılıma erişmesine izin verebilirsiniz:
  - Dosya Hizmetleri
  - Yazdırma Hizmetleri

- İnternet Bilgi Hizmetleri ve
- İnternet Bağlantısı Paylaşma ve Telefon Hizmetleri.

Bağlantı havuzları oluşturan yazılımlar veya donanımlar ya da "çoğullama" yoluyla dolaylı olarak yazılıma erişen cihazlar için de yirmi adet bağlantı sınırı geçerlidir. İstediginizde TCP/IP aracılığıyla gelen sınırsız bağlantıları kullanabilirsiniz.

- d. Uzaktan Erişim Teknolojileri.** Aşağıda belirtildiği üzere, uzaktan erişim teknolojilerini kullanan başka bir cihaz üzerinden yazılıma uzaktan erişim sağlayabilir ve yazılımları kullanabilirsiniz.

**Uzak Masaüstü.** Lisanslı cihazın tek birincil kullanıcısı, Uzak Masaüstü veya benzer teknolojiler kullanan herhangi bir cihazdan oturuma erişebilir. "Oturum"; giriş, çıkış veya görüntülemeye yönelik çevre birimlerinin herhangi bir kombinasyonu, doğrudan veya dolaylı olarak yazılımla etkileşim kurma deneyimidir. Uzak cihaz, yazılımları çalıştırmak üzere ayrı olarak lisanslanmışsa diğer kullanıcılar bu teknolojileri kullanan cihazlardan oturuma erişebilirler.

**Diğer Erişim Teknolojileri.** Etkin bir oturumu paylaşmak için Uzaktan Yardım veya benzer teknolojileri kullanabilirsiniz.

**Diğer Uzaktan Kullanımlar.** Yukarıdaki Cihaz Bağlantıları ve Uzaktan Erişim Teknolojileri bölümlerinde tanımlananların dışında, cihazlar arasında verileri senkronize etme gibi amaçlar için istediğiniz sayıda cihazın yazılıma erişmesine izin verebilirsiniz.

- e. Font Bileşenleri.** Yazılım çalışırken içeriği görüntülemek ve yazdırmak için fontları kullanabilirsiniz. Yalnızca:

- Fontlardaki katıştırma kısıtlamaları tarafından izin verilen içeriklerdeki fontları katıştırabilirsiniz;
- İçeriği yazdırmak için bunları geçici olarak bir yazıcıya veya başka bir çıkış cihazına indirebilirsiniz.

- f. Simgeler, görüntüler ve sesler.** Yazılım çalışırken yazılımın simgelerini, görüntülerini, seslerini ve ortamını kullanabilirsiniz ancak paylaşamazsınız.

- 4. İSTENMEYEBİLECEK YAZILIM.** Yazılım, Windows Defender içerir. Windows Defender açık olduğunda "casus yazılım", "reklam yazılımı" ve diğer istenmeyebilecek yazılımlar için cihazda arama yapar. İstenmeyebilecek yazılım bulunursa bunu yok saymak, devre dışı bırakmak (karantina) veya kaldırmak isteyip istemediğiniz sorulur. Varsayılan ayarı değiştirmedığınız sürece "yüksek" veya "ciddi" olarak derecelendirilmiş istenmeyebilecek yazılımlar, taramanın ardından otomatik olarak kaldırılır. İstenmeyebilecek yazılımı kaldırmak veya devre dışı bırakmak şu sonuçlara yol açabilir:

- bilgisayarınızdaki diğer yazılımların çalışmayı durdurması veya
- bu cihaz üzerindeki diğer yazılımların kullanım lisansının ihlali.

Bu yazılımı kullanarak istenmeyebilecek yazılım olarak görülmeyen bir yazılımı kaldırmamız veya devre dışı bırakmanız da mümkündür.

- 5. LİSANS KAPSAMI.** Yazılım lisanslanmıştır, satılmamıştır. Bu anlaşma size yalnızca yazılımı kullanabilmeniz için bazı haklar vermektedir. Zebra Technologies Corp. ve Microsoft, diğer tüm hakları saklı tutar. Yürürlükteki yasalar bu sınırlamalara karşın size başka haklar vermedikçe yazılımı yalnızca bu anlaşmada açıkça izin verilen şekilde kullanabilirsiniz. Bunu yaparken, yazılımdaki yalnızca belirli şekillerde kullanıma izin veren teknik sınırlamalara uymalısınız. Daha fazla bilgi için yazılım belgelerine bakın veya Zebra Technologies Corp. ile iletişime geçin. Şunları yapamazsınız:

- yazılımdaki herhangi bir teknik sınırlamayı kaldırmaya çalışmak;
- yazılımı tersine mühendislik işlemlerine tabi tutmak kaynak koduna dönüştürmek veya parçalarına ayırmak;
- yazılımın bu anlaşmada belirtilenden daha fazla sayıda kopyasını yapmak;
- yazılımı başkalarının da kopyalayabilmesi için yayımlamak;
- yazılımı kiralamak, ödünç vermek ya da
- yazılımı ticari yazılım barındırma hizmetleri için kullanmak.

Bu anlaşmada açıkça belirtilmediği sürece bu cihazdaki yazılıma erişme hakkınız, size Microsoft patentlerini veya diğer Microsoft fikri mülkiyet haklarını bu cihaza erişen yazılım ya da cihazlara uygulama hakkı vermez.

- **İNTERNET TABANLI HİZMETLER.** Microsoft yazılımla birlikte İnternet tabanlı hizmetler sağlamaktadır. Microsoft bunları dilediği zaman değiştirebilir veya iptal edebilir.

**a. İnternet Tabanlı Hizmetler İçin Onay.** Lisanslı cihaz, aşağıda belirtilen bir veya daha fazla yazılım özelliğini içerebilir. Bu özellikler, İnternet üzerinden Microsoft'ta veya hizmet sağlayıcı bilgisayar sistemlerine bağlanır. Bazı durumlarda bağlantılarına dair özel bir uyarı almayabilirsiniz. Bu özellikler hakkında daha fazla bilgi için [go.microsoft.com/fwlink/?linkid=104604](http://go.microsoft.com/fwlink/?linkid=104604) adresini ziyaret edin.

**Bu özellikleri kullanarak bu bilgilerin iletilmesine onay vermiş olursunuz.** Microsoft bu bilgileri sizin kimliğinizi saptamak veya sizinle iletişim kurmak için kullanmaz.

**Bilgisayar Bilgileri.** Aşağıdaki özellikler İnternet protokolü adresiniz, işletim sistemi ve tarayıcı türünüz, kullandığınız yazılımın adı ve sürümü gibi bilgisayar bilgilerini ilgili sistemlere gönderen İnternet protokolleri kullanmaktadır. Microsoft bu bilgileri İnternet tabanlı hizmetleri size ulaştırmak için kullanmaktadır. Zebra Technologies Corp. lisanslı cihaz üzerinde aşağıdaki özellikleri açmayı tercih etmiştir.

**Tak ve Kullan ile Tak ve Kullan Uzantıları.** Cihazınıza yeni donanımlar bağlayabilirsiniz. Cihazınız, donanımla iletişim kurmak için gereken sürücülere sahip olmayabilir. Bu durumda yazılımın güncelleştirme özelliği Microsoft'tan doğru sürücüyü edinebilir ve cihazınıza yükleyebilir.

**Web İçeriği Özellikleri.** Yazılımda bulunan özellikler, ilgili içeriği Microsoft'tan alarak size sağlayabilir. Bu özellikler arasında küçük resim, şablonlar, çevrimiçi eğitim, çevrimiçi yardım ve Apshep bulunmaktadır. Bu web içeriği özelliklerini kullanmamayı tercih edebilirsiniz.

**Dijital Sertifikalar.** Yazılım, 3. sürüm x.509 dijital sertifikaları kullanmaktadır. Bu dijital sertifikalar, birbirlerine bilgi gönderen kullanıcıların kimliklerini doğrular ve bilgileri şifrelemenize olanak tanır. Yazılım, İnternet üzerinden sertifikaları alır ve sertifika iptal listelerini güncelleştirir.

**Otomatik Kök Güncelleştirme.** Otomatik Kök Güncelleştirme özelliği, güvenilen sertifika yetkililerinin listesini güncelleştirir. Bu özelliği kapatabilirsiniz.

**Windows Media Dijital Haklar Yönetimi.** İçerik sahipleri; telif hakları da dahil olmak üzere fikri mülkiyet haklarını korumak için Windows Media dijital haklar yönetimi teknolojisini (WMDRM) kullanır. Bu yazılım ve üçüncü taraf yazılımı, WMDRM korumalı içeriği oynatmak ve kopyalamak için WMDRM kullanmaktadır. Yazılım, içeriği korumak konusunda başarısız olursa içerik sahipleri Microsoft'tan yazılımın korumalı içeriği oynatmak ve kopyalamak için WMDRM'yi kullanma özelliğini iptal edilmesini isteyebilir. İptal işlemi diğer içerikleri etkilemez. Korumalı içerik için lisansları indirdiğinizde Microsoft'un lisanslara bir iptal listesi eklemesini kabul etmiş olursunuz. İçerik sahipleri, içeriklerine erişmeniz için WMDRM'yi yükseltmenizi gerekli kılabilir. WMDRM'yi içeren Microsoft yazılımı, yükseltme işlemi öncesinde sizin onayınızı ister. Yükseltmeyi kabul etmezseniz yükseltmeyi gerektiren içeriğe erişemezsiniz. İnternet'e erişen WMDRM özelliklerini kapatabilirsiniz. Bu özellikler kapalı olsa da geçerli lisansına sahip olduğunuz içeriği yürütmeye devam edebilirsiniz.

**Windows Media Player.** Windows Media Player'ı kullandığınızda bu yazılım aşağıdakiler için Microsoft ile iletişim kurar:

- bölgenizdeki uyumlu çevrimiçi müzik hizmetleri;
- yürütücünün yeni sürümleri ve
- içeriği yürütmek için cihazınızda doğru codec'ler yoksa bu codec'ler.

Daha fazla bilgi için [go.microsoft.com/fwlink/?linkid=104605](http://go.microsoft.com/fwlink/?linkid=104605) adresini ziyaret edin.

**Kötü Amaçlı Yazılımları Temizleme/Yükseltme Sırasında Temizleme.** Yazılım, kurulumundan önce [www.support.microsoft.com/?kbid=890830](http://www.support.microsoft.com/?kbid=890830) adresinde listelenmiş olup cihazınızda bulunan belirli kötü amaçlı yazılımları ("Kötü Amaçlı Yazılım") denetler ve kaldırır. Yazılım cihazınızda Kötü Amaçlı Yazılım denetimi gerçekleştirdiğinde algılanan Kötü Amaçlı Yazılımlar veya yazılımın Kötü Amaçlı Yazılım denetimi sırasında meydana gelen hatalar hakkında Microsoft'a bir rapor gönderilir. Kimliğinizi saptamak için kullanılabilecek hiçbir bilgi, rapora eklenmez.

**Ağ Tanıma.** Bu özellik, bir sistemin ağ trafiğinin edilgen izlemesi ya da etkin DNS veya HTTP sorgularıyla bir ağa bağlı olup olmadığını belirler. Sorgu, yönlendirme amacıyla yalnızca standart TCP/IP veya DNS bilgilerini aktarır. Kayıt defteri ayarıyla etkin sorgu özelliğini kapatabilirsiniz.

**Windows Zaman Hizmeti.** Bu hizmet, bilgisayarınıza doğru zamanı sağlamak için haftada bir kez [www.time.windows.com](http://www.time.windows.com) ile eşitlenir. Bağlantı, standart NTP protokolünü kullanır.

- b. Kullanım Bilgisi.** Microsoft, yazılım ve hizmetlerimizi geliştirmek için bilgisayar bilgilerinizi, hata raporlarınızı ve Kötü Amaçlı Yazılım raporlarınızı kullanabilir. Ayrıca bunları donanım ve yazılım satıcıları gibi başka taraflarla da paylaşabiliriz. Onlar da Microsoft yazılımıyla çalışan ürünlerini geliştirmek üzere bu bilgileri kullanabilirler.
- c. İnternet Tabanlı Hizmetlerin Kötüye Kullanımı.** Bu hizmetleri onlara zarar verecek veya başkalarının onları kullanmasını engelleyecek şekilde kullanamazsınız. Hizmetleri hiçbir şekilde herhangi bir hizmet, veri, hesap veya ağa izinsiz erişim kazanmak için kullanamazsınız.

## 6. DOĞRULAMA.

- a. Doğrulama,** yazılımın etkinleştirildiğini ve düzgün lisanslandığını doğrular. Ayrıca yazılımın doğrulama, lisanslama veya etkinleştirme işlemlerinde yetki dışı değişikliklerin yapılmadığını doğrular. Doğrulama, bu tür yetki dışı değişikliklerle ilgili olarak belirli kötü amaçlı veya yetki dışı yazılımları denetleyebilir. Düzgün lisansa sahip olduğunuzu onaylayan bir doğrulama sayesinde yazılımı ve yazılımın belirli özelliklerini kullanmaya devam edebilirsiniz veya ek avantajlardan yararlanabilirsiniz. **Doğrulama aşamasını atlayamazsınız.** Böylece yazılımın lisanssız kullanımını engellersiniz. Daha fazla bilgi için [go.microsoft.com/fwlink/?Linkid=104610](http://go.microsoft.com/fwlink/?Linkid=104610) adresini ziyaret edin.
- b. Yazılım zaman zaman yazılımın doğrulama denetimini gerçekleştirir.** Denetimi yazılım veya Microsoft başlatabilir. Yazılım zaman zaman etkinleştirme işlemlerini ve doğrulama denetimlerini etkin hale getirmek için doğrulama, lisanslama veya etkinleştirme işlemlerine yönelik güncelleştirmeler veya ek indirmeler gerektirebilir. Yazılımın düzgün çalışması için güncelleştirmeler veya indirmeler gerekebilir ve bunlar size önceden bildirilmeksizin indirilebilir ve kurulabilir. Yazılım, doğrulama denetimi sırasında veya sonrasında Microsoft'a yazılım, bilgisayar ve doğrulama denetiminin sonuçları hakkında bilgiler gönderilebilir. Bu bilgilere örnek olarak yazılımın sürümü ve ürün anahtarı, doğrulama sırasında yapılan yetki dışı değişiklikler, yazılımın lisanslama veya etkinleştirme işlemleri, bulunan ilgili kötü amaçlı veya yetki dışı yazılımlar ve bilgisayarın İnternet protokol adresi verilebilir. Microsoft bu bilgileri sizin kimliğinizi saptamak veya sizinle iletişim kurmak için kullanmaz. Yazılımı kullanarak bu bilgilerin iletilmesine onay vermiş olursunuz. Doğrulama ve doğrulama denetimi sırasında ve sonrasında nelerin gönderildiğine dair daha fazla bilgi için [go.microsoft.com/fwlink/?Linkid=104611](http://go.microsoft.com/fwlink/?Linkid=104611) adresini ziyaret edin.
- c. Doğrulama denetiminin ardından yazılımın sahte, düzgün lisanslanmamış veya orijinal olmayan bir Windows ürünü olduğu veya yetki dışı değişikliklerin yapıldığı tespit edilirse yazılımın işlevselliği ve deneyimi bundan etkilenecektir. Örneğin:**
- Microsoft,
- yazılımı onararak yazılımın etkinleştirme veya doğrulama işlemlerinin etkisiz hale getirilmesi dahil olmak üzere yazılımın düzgün kullanımını engelleyebilecek her türlü yetki dışı değişikliği kaldırabilir, karantinaya alabilir veya devre dışı bırakabilir veya
  - bu tür yetki dışı değişikliklerle ilgili olduğu bilinen kötü amaçlı veya yetki dışı yazılımları denetleyip kaldırabilir ya da
  - yazılımın düzgün lisanslanmamış veya orijinal olmayan bir Windows ürünü olduğunu dair uyarı gösterebilir.
- Bunun üzerine:
- Yazılımın düzgün lisanslanmamış bir kopyasını edinmeniz konusunda hatırlatıcılar alabilirsiniz veya
  - Yazılımı tekrar kullanmak ve yeniden etkinleştirmek için lisans almaya yönelik Microsoft talimatlarını izlemeniz gerekir;
- Ayrıca aşağıdaki eylemleri gerçekleştiremeyebilirsiniz:

- Yazılımı veya yazılımın bazı özellikleri kullanamayabilirsiniz veya kullanmaya devam edemeyebilirsiniz ya da
  - Microsoft'tan belirli güncelleştirmeleri veya yükseltmeleri alamayabilirsiniz.
- d.** Yazılımın güncelleştirmelerini veya yükseltmelerini yalnızca Microsoft'tan veya yetkili kaynaklardan (Zebra Technologies Corp. dahil) alabilirsiniz. Yetkili kaynaklardan güncelleştirmeleri alma konusunda daha fazla bilgi için [go.microsoft.com/fwlink/?Linkid=104612](http://go.microsoft.com/fwlink/?Linkid=104612) adresini ziyaret edin.
- 7. ÜRÜN DESTEĞİ.** Destek seçenekleri için Zebra Technologies Corp. ile iletişime geçin. Cihazla birlikte verilen destek numarasına başvurun.
- 8. MICROSOFT .NET KARŞILAŞTIRMA TESTİ.** Bu yazılım, bir veya daha fazla .NET Framework bileşeni (".NET Bileşenleri") içerir. Bu bileşenler için dahili karşılaştırma testi yapabilirsiniz. [go.microsoft.com/fwlink/?LinkID=66406](http://go.microsoft.com/fwlink/?LinkID=66406) adresinde belirtilen koşullara uyduğunuz takdirde bu bileşenlerin karşılaştırma testlerinin sonuçlarını açıklayabilirsiniz. Microsoft ile yaptığınız diğer sözleşmelerden bağımsız olarak bu tür karşılaştırma testi sonuçlarını açıklarsanız Microsoft, [go.microsoft.com/fwlink/?LinkID=66406](http://go.microsoft.com/fwlink/?LinkID=66406) adresinde belirtilen aynı koşullara uyduğu takdirde ilgili .NET Bileşeniyle yarışan ürünlerinize dair yaptığı karşılaştırma testlerinin sonuçlarını açıklama hakkına sahip olur.
- 9. YEDEK KOPYA.** Yazılımın bir yedek kopyasını oluşturabilirsiniz. Bu kopyayı yalnızca yazılımı cihaza yeniden yüklemek için kullanabilirsiniz.
- 10. BELGELER.** Bilgisayarınıza veya dahili ağınıza geçerli erişimi olan herhangi bir şahıs; dahili amaçla ve kaynak gösterme amacıyla belgeleri kopyalayabilir ve kullanabilir.
- 11. YÜKSELTMELER.** Yükseltmiş yazılımı kullanmak için öncelikle yükseltilebilir yazılımın lisansına sahip olmanız gerekir. Yükseltme üzerine bu anlaşmanın yerini yükselttiğiniz yazılımın anlaşması alır. Yükseltmenin ardından yükseltme öncesi yazılımı kullanamayabilirsiniz.
- 12. LİSANS BELGESİ.** Yazılımı cihaz, disk veya başka bir ortam üzerinde edindiyseniz yazılımın orijinal kopyası ile birlikte gelen, orijinal bir Yetki Belgesi etiketi yazılımın lisanslanmış olduğunu göstermektedir. Geçerli olması için bu etiketin cihaza yapıştırılmış olması veya Zebra Technologies Corp. şirketinin yazılım ambalajında bulunması gerekmektedir. Etiket ayrı olarak aldıysanız etiket geçerli değildir. Yazılımı kullanma lisansınız olduğunu kanıtlamak için etiketin cihaz üzerinde veya ambalajda kalmasını sağlamalısınız. Yazılımın orijinal Microsoft yazılımı olduğunu teyis etmek için <http://www.howtotell.com> adresini ziyaret edin.
- 13. ÜÇÜNCÜ TARAF DEVRETME.** Yazılımı bir üçüncü tarafa ancak cihaz, Yetki Belgesi etiketi ve bu lisans koşullarıyla birlikte doğrudan devredebilirsiniz. Devirden önce üçüncü tarafın bu lisans koşullarının yazılımın devri ve kullanımı için geçerli olduğunu kabul etmesi gerekmektedir. Yedek kopya da dahil olmak üzere yazılımın hiçbir kopyasını alıkoymazsınız.
- 14. H.264/AVC GÖRSEL STANDARDI, VC-1 VİDEO STANDARDI, MPEG-4 GÖRSEL STANDARDI VE MPEG-2 VİDEO STANDARDI HAKKINDA BİLDİRİM.** Bu yazılım; H.264/AVC, VC-1, MPEG-4 Part 2 ve MPEG-2 görsel sıkıştırma teknolojisini içerebilir. Yazılım bu görsel sıkıştırma teknolojilerini içerdiği takdirde MPEG LA, L.L.C. şu bildirimini yayılmasını zorunlu kılar:  
 BU ÜRÜN, TÜKETİCİNİN KİŞİSEL VE TİCARİ OLMAYAN KULLANIMI DAHİLİNDE (i) YUKARIDAKİ STANDARTLARA ("VİDEO STANDARTLARI") UYGUN ŞEKİLDE VİDEO KODLAMASI VE/VEYA (ii) BİR TÜKETİCİ TARAFINDAN KİŞİSEL VE TİCARİ OLMAYAN BİR FAALİYET ÇERÇEVESİNDE KODLANMIŞ VEYA BU TÜR PATENT PORTFÖYÜ LİSANSLARI ALTINDA VİDEO TEMİN ETME LİSANSI OLAN BİR VİDEO SAĞLAYICIDAN ALINMIŞ VİDEONUN KODUNU ÇÖZMESİ İÇİN AVC, VC-1, MPEG-4 PART 2 GÖRSEL VE MPEG 2 VİDEO PATENT PORTFÖYÜ LİSANSLARI DAHİL VE BUNLARLA SINIRLI OLMAMAK ÜZERE BİR VEYA DAHA FAZLA VİDEO PATENT PORTFÖYÜ LİSANSIYLA LİSANSLANMIŞTIR. LİSANSLARIN HİÇBİRİ, TEK BİR MADDEDE BU ÜRÜNE DAHİL EDİLMİŞ OLSA DAHI BAŞKA BİR ÜRÜNÜ KAPSAMAZ. FARKLI BİR KULLANIMA YÖNELİK HİÇBİR LİSANS VEYA ZİMNİ LİSANS VERİLMEMEKTEDİR. MPEG LA, L.L.C.DEN DAHA FAZLA BİLGİ EDİNEBİLİRSİNİZ. WWW.MPEGLA.COM ADRESİNİ ZİYARET EDİN.



- 15. HATAYA DAYANIKLI DEĞİLDİR.** Yazılım hataya dayanıklı değildir. Zebra Technologies Corp., yazılımı cihaza yüklemiştir ve yazılımın cihaz üzerinde çalışma şekliyle sorumlüdür.
- 16. KISITLI KULLANIM.** Microsoft yazılımı, hata korumalı performans gerektirmeyen sistemler için tasarlanmıştır. Microsoft yazılımını, bir yazılım arızası durumunda bir kişiyi yaralayabilecek veya kişinin ölümüne neden olabilecek öngörülebilir risk barındıran cihazlarda ve sistemlerde kullanamazsınız. Buna nükleer tesislerde, hava taşıtları navigasyonunda veya iletişim sistemleri ve hava trafiği kontrolünde kullanım dahildir.
- 17. ÜÇÜNCÜ TARAF PROGRAMLAR.** Yazılım, üçüncü taraf programları içerir. Bu programların kullanımı, bu programlara dair lisans koşullarına tabidir.
- 18. YAZILIMIN GARANTİSİ YOKTUR.** Sağlanan yazılım "olduğu gibidir". Kullanımdan kaynaklanan tüm riskler kullanıcıya aittir. Microsoft açıkça hiçbir güvence, garanti veya koşul sağlamamaktadır. Cihaz veya yazılımla ilgili olarak aldığınız hiçbir garanti Microsoft veya iştirakleri tarafından sağlanmamaktadır ve bağlayıcı değildir. Yerel yasalarınız izin verdiğinde Zebra Technologies Corp. ve Microsoft pazarlanabilirlik, belirli bir amaca uygunluk ve ihlal etmemeye yönelik zımni garantileri hariç tutmaktadır.
- 19. SORUMLULUK SINIRLAMALARI.** Microsoft ve iştirakleri, yalnızca iki yüz elli Amerikan Dolarına (250,00 \$) veya yerel para biriminizdeki eşdeğerine kadar olan doğrudan zararları tazmin eder. Bağlı zararlar; kâr kayıpları; özel, dolaylı veya arazi zararlar gibi diğer zararları tazmin etmezsiniz.
- Bu sınırlamalar şunlar için geçerlidir:**
- yazılım, hizmetler, üçüncü taraf internet sitelerindeki içerik (kod dahil) veya üçüncü taraf programları ile ilgili her şey ve
  - sözleşme ihlali, garanti ihlali, garanti veya koşul kapsamında tazmin talebi, geçerli yasanın izin verdiği ölçüde kusursuz sorumluluk, ihmal veya haksız fiil. Bunlar Microsoft'un zarar olasılığının farkında olması durumunda bile geçerliliğini korumaktadır. Ülkeniz arızı, dolaylı veya diğer zararların hariç bırakılmasına ya da sınırlandırılmasına izin vermiyorsa yukarıdaki sınırlamalar sizin için geçerli olmayabilir.
- 20. İHRAÇ KISITLAMALARI.** Bu yazılım Amerika Birleşik Devletleri ihrac yasalarına ve yönetmeliklerine tabidir. Yazılım için geçerli olan tüm yerel ve uluslararası yasalara ve yönetmeliklere uymak zorundasınız. Bu yasalara hedef, son kullanıcı ve son kullanıcı kısıtlamaları dahildir. Ek bilgi için [www.microsoft.com/exporting](http://www.microsoft.com/exporting) adresini ziyaret edin.
- 21. ANLAŞMANIN TÜRÜ.** Bu anlaşma, ek koşullar (bu koşulların bir kısmını veya tamamını değiştirebilecek veya bunların yerine geçebilecek, yazılımla birlikte gelen basılı lisans koşulları da dahil) ile kullandığınız ekler, güncelleştirmeler, İnternet tabanlı hizmetler ve destek hizmetlerine yönelik koşullar; yazılım ve destek hizmetlerine dair anlaşmanın tümünü oluşturur.
- 22. GEÇERLİ YASA.**
- a. Amerika Birleşik Devletleri.** Yazılımı Amerika Birleşik Devletleri'nde edindiyseniz bu anlaşmanın yorumlanmasında ve ihlal iddialarında, kanunlar ihtilafı ilkesi gözetilmeksizin Washington eyalet kanunları geçerlidir. Devletin tüketici koruma yasaları, haksız rekabet yasaları altındaki hak talepleri ve haksız fiil dahil olmak üzere, diğer tüm hak talepleri için yaşadığınız eyaletin kanunları geçerlidir.
- b. Amerika Birleşik Devletleri Dışında.** Yazılımı başka bir ülkede edindiyseniz o ülkenin kanunları geçerlidir.

## MICROSOFT YAZILIMI LİSANS KOŞULLARI WINDOWS 10 IOT ENTERPRISE (TÜM SÜRÜMLER)[Nisan 2016]

### AMERİKA BİRLEŞİK DEVLETLERİ'NDE YAŞIYORSANIZ (VEYA ESAS İŞ YERİNİZ AMERİKA BİRLEŞİK DEVLETLERİ'NDE BULUNUYORSA) LÜTFEN 9. MADDEDEKİ BAĞLAYICI TAHKİM ŞARTI VE TOPLU DAVA FERAGATI'Nİ OKUYUN. ANLAŞMAZLIKLARIN NASIL ÇÖZÜLECEĞİNİ ETKİLER.

Microsoft'u seçtiğiniz için teşekkür ederiz!

Windows yazılımını nasıl aldığınıza bağlı olarak, bu, (i) cihaz üreticisi veya yazılımı cihazınıza dağıtan yazılım yükleyicisi veya (ii) yazılımı bir bayiden aldıysanız Microsoft Corporation (ya da yaşadığınız yere bağlı olarak veya esas iş yerinizin olduğu yerde bir işletmeye işletmenin bağlı kuruluşlarından biri) ile sizin aranızda yapılan bir lisans sözleşmesidir. Microsoft, Microsoft veya bağlı kuruluşlarından biri tarafından üretilen cihazlar için cihaz üreticisidir ve yazılımı doğrudan Microsoft'tan aldıysanız ilgili bayi Microsoft'tur.

Bu sözleşme, Windows yazılımını kullanımınızla ilgili haklarınızı ve koşulları açıklamaktadır. Tüm şartlar önemli olduğu ve sizin için geçerli olan bu sözleşmeyi teşkil ettiğinden, yazılımla birlikte sunulan basılı lisans koşulları ve bağlantılı tüm koşullar da dahil olmak üzere sözleşmenin tamamını incelemelisiniz. (aka.ms/) bağlantısını bir tarayıcı penceresine yapııştırarak bağlantılı koşulları inceleyebilirsiniz.

**Bu sözleşmeyi kabul ederek veya yazılımı kullanarak, tüm bu koşulları kabul etmiş olursunuz. Ayrıca 3. Maddede açıklanan gizlilik bildirimine göre, etkinleştirme sırasında ve yazılımı kullanımınız sırasında belirli bilgilerin aktarılmasına izin vermiş olursunuz. Bu koşulları kabul etmiyorsanız ve bunlara uymazsanız yazılımı veya özelliklerini kullanamazsınız.** İade politikası hakkındaki bilgi almak ve bu politikaya göre yazılımı veya cihazı iade ederek para iadesi ya da alacaklandırma için cihaz üreticiniz veya yükleyicinizle ya da yazılımı doğrudan satın aldıysanız bayinizle iletişime geçebilirsiniz. Bu politikaya uymanız gerekir. Bu politika, para iadesi veya alacaklandırma için varsa yazılımı yüklü olduğu tüm cihazla birlikte iade etmenizi gerektirebilir.

#### 1. Genel Bakış.

- a. **Uygulanabilirlik.** Bu sözleşme, cihazınıza önceden yüklenmiş olan veya bir bayiden alınarak sizin yüklediğiniz Windows yazılımı, yazılımı aldığınız ortam (varsa), yazılımla birlikte gelen tüm yazı tipleri, simgeler, görseller veya ses dosyaları ile bunlarla birlikte sunulan başka koşullar olmadığı müddetçe yazılıma yönelik tüm Microsoft güncellemeleri, yükseltmeleri, ek bileşenleri veya hizmetleri için geçerlidir. Ayrıca içeriğindeki, Microsoft tarafından geliştirilen posta, takvim, kişiler ve haberler gibi işlevleri sağlayan Windows uygulamaları için de geçerli olup Windows'un bir parçasıdır. Bu sözleşme, cihazınızda bulunmayan bir özellik veya hizmet ile ilgili terimler içeriyorsa bu koşullar geçerli değildir.
- b. **Ek koşullar.** Cihazınızın özelliklerine, nasıl yapılandırıldığına ve nasıl kullandığınıza bağlı olarak belirli özellikler, hizmetler ve uygulamalar için ek Microsoft ve üçüncü taraf koşulları geçerli olabilir.
  - i. Bazı Windows uygulamaları çevrimiçi hizmetlere erişim noktası sağlar veya çevrimiçi hizmetlere bağlıdır ve bu hizmetlerin kullanımı bazen, (aka.ms/msa) adresindeki Microsoft Hizmetleri Sözleşmesi gibi ayrı koşullara ve gizlilik politikalarına tabi olur. Uygulanabilir olduğu üzere, kullanım koşullarına veya uygulamanın ayarlarına bakarak bu koşulları ve politikaları görüntüleyebilirsiniz. Lütfen bunları okuyun. Hizmetler tüm bölgelerde kullanılamayabilir.
  - ii. Ayrıca üretici veya yükleyici, ayrı lisans koşullarına tabi olacak uygulamaları önceden yükleyebilir.
  - iii. Yazılım, kendi koşulları altında lisanslanmış Adobe Flash Player gibi üçüncü taraf yazılımlar içerebilir. Adobe Flash Player kullanımınızın, (aka.ms/adobeflash) adresindeki Adobe Systems Incorporated lisans koşullarına tabi olduğunu kabul edersiniz. Adobe ve Flash, Adobe Systems Incorporated şirketinin Amerika Birleşik Devletleri ve/veya diğer ülkelerdeki tescilli ticari markaları ya da ticari markalarıdır.

- iv. Yazılım, üçüncü tarafın değil, Microsoft'un bu sözleşmeyle size lisansladığı üçüncü taraf programlar içerebilir. Üçüncü taraf program için bildirimler (varsa) yalnızca bilgi amaçlı eklenir.

## 2. Yükleme ve Kullanım Hakları.

- a. **Lisans.** Yazılım lisanslanmıştır, satılmamıştır. Bu sözleşme kapsamında, bu sözleşmenin tüm koşullarına uyduğunuz sürece cihazınızda (lisanslı cihaz) tek seferde bir kişi tarafından kullanılmak üzere bir örnek yükleme ve çalıştırma hakkı veriyoruz. Microsoft veya yetkili kaynaklardan yazılımla orijinal olmayan yazılımları güncellemek veya yükseltmek orijinal sürümünüzü veya güncellenmiş/yükseltilmiş sürümü orijinal hale getirmez ve bu durumda yazılımı kullanmak için lisansınız olmaz.
- b. **Cihaz.** Bu sözleşmede "cihaz", yazılımı çalıştırabilen dahili depolama cihazına sahip bir fiziksel donanım sistemi anlamına gelir. Bir donanım bölümü veya kanadı cihaz olarak kabul edilir.
- c. **Kısıtlamalar.** Üretici veya yükleyici ve Microsoft, bu sözleşmede açıkça verilmemiş olan tüm hakları (fikri mülkiyet hakları kapsamındaki haklar gibi) saklı tutar. Örneğin, bu lisans size aşağıdakileri yapma hakkı vermez ve bunları yapamazsınız:
- yazılımın özelliklerini ayrı ayrı kullanma veya sanallaştırma,
  - yazılımı yayımlama, kopyalama (izin verilen yedek kopya dışında), kısa ya da uzun süreli kiralama veya ödünç verme,
  - yazılımı aktarma (bu sözleşme ile izin verilen durumlar hariç),
  - yazılımdaki teknik kısıtlamalar veya sınırlamalar üzerinde çalışma,
  - yazılımı sunucu yazılımı olarak kullanma, ticari barındırma için yazılımı bir ağ üzerinden birden fazla kullanıcı tarafından eş zamanlı olarak kullanılabilir hale getirme, yazılımı bir sunucuya yükleme ve kullanıcıların uzaktan erişmesine izin verme veya yazılımı yalnızca uzaktan erişimli kullanıcılar tarafından kullanılmak üzere bir cihaza yükleme,
  - yazılıma ters mühendislik uygulama, kaynak koda dönüştürme veya kaynak kodunu oluşturma ya da bunları yapmaya çalışma. Bu sözleşmede izin verilmesi bile yaşadığınız yerdeki (veya işletme ise esas iş yerinizin bulunduğu yerdeki) kanunların izin vermesi durumları hariçtir. Bu durumda, yalnızca yasalarınızın izin verdiği şeyleri yapabilirsiniz ve
  - İnternet tabanlı özellikleri kullanırken bu özellikleri başkalarının kullanımına engel olabilecek şekilde ya da herhangi bir hizmete, veriye, hesaba veya ağa yetkisiz bir şekilde erişmeye veya kullanmaya çalışmak için kullanamazsınız.
- d. **Çoklu kullanım senaryoları.**
- Birden çok sürüm.** Yazılımı alırken birden çok sürüm (örneğin, 32 bit ve 64 bit sürüm) verildiyse tek seferde bu sürümlerinden yalnızca birini yükleyip etkinleştirebilirsiniz.
  - Çoklu bağlantılar veya havuz bağlantıları.** Bağlantıları çoğullamak veya havuzda toplamak ya da yazılımı kullanan veya yazılıma erişen cihazların ya da kullanıcıların sayısını azaltmak için kullandığınız donanım veya yazılımlar, ihtiyaç duyduğunuz lisans sayısını azaltmaz. Bu donanım veya yazılımları yalnızca, kullandığınız yazılımın her örneği için lisansınız varsa kullanabilirsiniz.
  - Cihaz bağlantıları.** Aşağıdaki yazılım özelliklerini kullanmak için lisanslı cihazda yüklü olan yazılıma erişmek için en fazla 20 diğer cihaza izin verebilirsiniz: lisanslı cihazda dosya hizmetleri, yazdırma hizmetleri, İnternet bilgi hizmetleri ve İnternet bağlantısı paylaşımı ile telefon hizmetleri. 20 cihazda bağlantı sınırı, "çoğullama" yoluyla yazılıma dolaylı olarak erişen cihazlar ya da bağlantıları havuzda toplayan diğer yazılım veya donanımlar için geçerlidir. Cihazlar arasında verileri senkronize etmek için lisanslı cihazdaki yazılıma dilediğiniz sayıda cihazın erişmesine izin verebilirsiniz. Ancak bu madde, bu diğer cihazların herhangi birine yazılımı yükleme veya yazılımın ana işlevini (bu maddede listelenen özellikler dışında) kullanma hakkına sahip olduğunuz anlamına gelmez.

- iv. Uzaktan erişim.** Kullanıcılar, uzaktan erişim teknolojilerini kullanarak lisanslı cihaza başka bir cihazdan erişebilirler ancak bu yalnızca, bu yazılımın aynı veya daha yüksek sürümünü çalıştırmak için ayrı olarak lisanslanmış cihazlarda mümkündür.
- v. Uzaktan yardım.** Yazılım için ek lisans almadan etkin bir oturumu paylaşmak için uzaktan yardım teknolojilerini kullanabilirsiniz. Uzaktan yardım, bir kullanıcının genellikle sorunları gidermek için başka bir kullanıcının bilgisayarına doğrudan bağlanmasını sağlar.
- vi. Belirli Kullanım.** Üretici, lisanslı cihazı belirli bir kullanım için tasarlamıştır. Yazılımı ancak bu amaçla kullanabilirsiniz.
- vii. POS uygulaması.** Yazılım, bir perakende hizmet noktasında yüklü ise yazılımı bir hizmet noktası uygulaması ("POS Uygulaması") ile kullanabilirsiniz. POS Uygulaması, yalnızca aşağıdaki işlevleri sağlayan bir yazılım uygulamasıdır: (i) satış ve hizmet işlemlerini işleme, envanter tarama ve izleme, müşteri bilgilerini kaydetme ve/veya ileme ve ilgili yönetim işlevlerini gerçekleştirme ve/veya (ii) mevcut ürün ve hizmetlerle ilgili bilgileri doğrudan ve dolaylı olarak müşterilere sağlama. Diğer programların aşağıdaki koşulları sağlanması halinde yazılımla birlikte bu programları kullanabilirsiniz: (i) cihaz için üreticinin özel kullanımını doğrudan destekleme veya (ii) sistem yardımcı programları, kaynak yönetimi veya virüsten koruma ya da benzer koruma sağlama. Açıklık getirmek gerekirse, otomatik para çekme makinesi ("ATM") bir perakende hizmet noktası cihazı değildir.
- viii. Bulut Bilgi İşlem Cihazları.** Cihazınız, bulutta barındırılan uygulamalara bağlanmak ve erişmek için Internet taraması işlevi kullanıyorsa: (i) cihazda yerel olarak hiçbir masaüstü işlevi çalışmaz ve (ii) masaüstü işlevlerinin kullanımından kaynaklanan tüm dosyalar endüstri sisteminde kalıcı olarak depolanmayabilir. Bu sözleşmede kullanılan "masaüstü işlevleri", bilgisayar veya bilgi işlem cihazı tarafından gerçekleştirilen tüketici veya işletme görevi ya da süreci anlamına gelir. Buna, kelime işleme, elektronik tablolar, veritabanı, zamanlama ve kişisel finans dahildir.

#### e. Yedek kopya.

Yedekleme amacıyla yazılımın tek bir kopyasını oluşturabilir ve aşağıda açıklandığı gibi, tek başına yazılım olarak alınmışsa yazılımı aktarmak için bu yedek kopyayı kullanabilirsiniz.

- 3. Gizlilik; Verilerin Kullanımına İzin Verme.** Gizliliğiniz bizim için önemlidir. Bazı yazılım özelliklerinden bazıları, bu özellikleri kullanırken bilgi gönderir veya alır. Bu özelliklerin çoğu kullanıcı arabiriminden kapatılabilir veya bunları kullanmamayı seçebilirsiniz. Bu sözleşmeyi kabul ederek ve yazılımı kullanarak Microsoft'un, (aka.ms/privacy) adresindeki Microsoft Gizlilik Bildirimi'nde açıklanan ve yazılım özellikleriyle ilişkili kullanıcı arabiriminde açıklanabilecek bilgileri toplayabileceğini, kullanabileceğini ve ifşa edebileceğini kabul etmiş olursunuz.
- 4. Üçüncü Tarafa Aktarma.**
- a. Cihaza önceden yüklenmiş yazılım.** Yazılımı önceden yüklenmiş olarak aldıysanız yazılımı doğrudan başka bir kullanıcıya, yalnızca lisanslı cihazla birlikte aktarabilirsiniz. Aktarım paketinde yazılımı ve cihazla birlikte verilmişse ürün anahtarını içeren orijinal Windows etiketi yer almalıdır. İzin verilen herhangi bir aktarımdan önce diğer taraf, yazılımın aktarımını ve kullanımını için bu sözleşmenin geçerli olduğunu kabul etmelidir.
- b. Tek başına yazılım.** Yazılımı tek başına yazılım olarak aldıysanız yazılımı size ait olan başka bir cihaza aktarabilirsiniz. Yazılımı (i) yazılımın ilk lisanslı kullanıcısı olduğunuz ve (ii) yeni kullanıcı bu sözleşmenin koşullarını kabul ettiği takdirde başka birine ait bir cihaza aktarabilirsiniz. Yazılımı aktarmak için oluşturmanıza izin verdiğimiz yedek kopyayı veya yazılımın birlikte geldiği ortamı kullanabilirsiniz. Yazılımı yeni bir cihaza her aktarışınızda, yazılımı önceki cihazdan kaldırmanız gerekir. Yazılımı, cihazlar arasında lisansları paylaşmak için aktaramazsınız.

- 5. Yetki Verilen Yazılım ve Etkinleştirme.** Bu yazılımı yalnızca, uygun şekilde lisanslıysanız ve yazılım uygun şekilde orijinal bir ürün anahtarıyla veya yetki verilen başka yöntemle etkinleştirilmişse ve çalışır hale getirilmişse kullanma yetkiniz vardır. Yazılımı kullanırken İnternete bağlandığınızda yazılım, orijinal olduğunu ve lisanslı cihazla ilişkilendirilmiş olduğunu doğrulamak için Microsoft veya bağlı kuruluşu ile otomatik olarak bağlantı kurar. Yazılımı İnternet veya telefonla manuel olarak da etkinleştirebilirsiniz. Her iki durumda da belirli bilgiler iletilir. Ayrıca, İnternet, telefon ve SMS hizmet ücretleri uygulanabilir. Etkinleştirme (veya cihazınızın bileşenlerindeki değişiklikler nedeniyle tetiklenen yeniden etkinleştirme) sırasında yazılım, yazılımın yüklü örneğinin sahte, hatalı lisanslanmış veya yetkisiz değişiklikler içerdiğini tespit edebilir. Etkinleştirme başarısız olursa yazılım, izinsiz değişiklik yapılan Microsoft yazılımını orijinal Microsoft yazılımıyla değiştirerek kendisini onarmaya çalışır. Yazılım için uygun bir lisans almak üzere hatırlatıcılar da alabilirsiniz. Etkinleştirmeyi atlayamaz veya işlem yapmadan geçemezsiniz. Yazılımınızın orijinal olup olmadığını ve uygun şekilde lisans sahibi olup olmadığını öğrenmek için bkz. (aka.ms/genuine). Bazı güncellemeler, destek ve diğer hizmetler yalnızca orijinal Microsoft yazılımı kullanıcılarına sunulabilir.
- 6. Güncellemeler.** Güncellemeleri yalnızca Microsoft veya yetkili kaynaklardan alabilirsiniz ve size bu güncellemeleri sağlamak için Microsoft'un sisteminizi güncellemesi gerekebilir. Yazılım düzenli aralıklarla sistem ve uygulama güncellemelerini denetler ve bunları indirip sizin yerinize kurabilir. Cihazınızda otomatik güncellemelerin etkinleştirildiği ölçüde, bu sözleşmeyi kabul ederek bu tür otomatik güncellemeleri herhangi bir ek bildirimde bulunmadan almayı kabul etmiş olursunuz.
- 7. Coğrafi Kısıtlamalar ve İhracat Kısıtlamaları.** Yazılımınızın belirli bir coğrafi bölgede kullanımı kısıtlanmışsa yazılımı yalnızca o bölgede etkinleştirebilirsiniz. Ayrıca, hedef noktaları, son kullanıcılar ve son kullanım kısıtlamaları gibi yazılım için geçerli olan tüm ulusal ve uluslararası ihracat yasalarına ve yönetmeliklerine de uymanız gerekir. Coğrafi kısıtlamalar ve ihracat kısıtlamaları hakkında daha fazla bilgi için (aka.ms/georestrict) ve (aka.ms/exporting) adresini ziyaret edin.
- 8. Destek ve Para İadesi Prosedürleri.** Yazılımın geneli ile ilgili olarak destek seçenekleri için cihaz üreticisi veya yükleyicisiyle iletişime geçin. Yazılımla birlikte verilen destek numarasına bakın. Microsoft, doğrudan Microsoft'tan alınan güncellemeler ve ek bileşenler için (aka.ms/mssupport) adresinde açıklandığı gibi uygun şekilde lisanslı yazılımlar için sınırlı destek hizmetleri sağlayabilir. Para iadesi almak istiyorsanız para iadesi politikaları hakkında bilgi almak için üretici veya yükleyicisiyle iletişime geçin. Bu politikalara uymanız gerekir. Bunlar, para iadesi için yazılımı yüklü olduğu tüm cihazla birlikte iade etmenizi gerektirebilir.
- 9. Amerika Birleşik Devletleri'nde Yaşıyorsanız (veya İşletme iseniz Esas İş Yeriniz Amerika Birleşik Devletleri'nde bulunuyorsa) Bağlayıcı Tahkim ve Toplu Dava Feragati.** Asla anlaşmazlık yaşamayacağımızı umuyoruz ancak bir anlaşmazlık yaşanması durumunda gayri resmi olarak 60 gün süreyle çözmeye çalışacağımızı hem siz hem biz kabul ediyoruz. Çözüm elde edemezsek **Federal Tahkim Kanunu ("FAA") uyarınca Amerikan Tahkim Kurulu ("AAA") huzurunda bağlayıcı bireysel tahkim uygulanmasını ve hakim veya jüri huzurunda dava etmemeyi hem siz hem biz kabul ediyoruz.** Bunun yerine, kararı tarafsız bir hakem verecek ve FAA uyarınca sınırlı temyiz hakkı haricinde, hakem kararı nihai olacaktır. **Toplu davalar, toplu tahkimler, özel savcılık davaları ve temsili bir sıfatla hareket eden kişilerin bulunduğu diğer hiçbir davaya izin verilmez. Tüm tarafların rızası olmadan bireysel davaların birleştirilmesine de izin verilmez.** "Biz", "bizim" ve "bize" ifadeleri Microsoft, cihaz üreticisi ve yazılım yükleyicisini kapsar.
- a. Kapsanan anlaşmazlıklar—Fikri mülkiyet dışında her şey.** "Anlaşmazlık" terimi, olabileceği kadar geniştir. **Sizin, lisans verenlerinizin, bizim veya bizim lisans verenlerimizin fikri mülkiyet haklarının uygulanması veya geçerliliği ile ilgili anlaşmazlıklar hariç olmak üzere,** sözleşme, garanti, haksız fiil, yasa veya yönetmelik gibi herhangi bir hukuk teorisine göre yazılım, yazılımın fiyatı veya bu sözleşmeye dair sizinle üretici veya yükleyici ya da sizinle Microsoft arasındaki her türlü hak talebini veya anlaşmazlığı kapsar.

- b. Öncelikle posta yoluyla bir Anlaşmazlık Bildirimi gönderin.** Bir anlaşmazlık söz konusu ise ve müşteri hizmetleri temsilcilerimiz sorunu çözemezse üretici veya yükleyiciye ABD postası yoluyla aşağıdaki şekilde bir Anlaşmazlık Bildirimi gönderin: AŞAĞIDAKİNİN DİKKATİNE: LEGAL DEPARTMENT. Microsoft ile bir anlaşmazlığınız söz konusu ise Microsoft Corporation'a posta yoluyla aşağıdaki şekilde bir Anlaşmazlık Bildirimi gönderin: AŞAĞIDAKİNİN DİKKATİNE: LCA ARBITRATION, One Microsoft Way, Redmond, WA 98052-6399. Bize adınızı, adresinizi, sizinle nasıl iletişim kuracağımızı, sorunun ne olduğunu ve ne istediğinizi bildirin. (aka.ms/disputeform) adresinden forma ulaşabilirsiniz. Sizinle bir anlaşmazlığımız olursa biz de aynı yolu izleyeceğiz. 60 gün sonra, anlaşmazlık çözülmezse siz veya biz bir tahkim başlatabiliriz.
- c. Küçük anlaşmazlıklarla ilgilenen mahkeme seçeneği.** Bir Anlaşmazlık Bildirimi göndermek yerine, mahkeme masraflarını karşılamanız durumunda bizi, ikamet ettiğiniz yerdeki (veya işletme iseniz esas iş yerinizin bulunduğu yerdeki) ya da anlaşmazlığınızın bulunduğu yerdeki King County, Washington ABD adresindeki esas iş yerimizdeki küçük anlaşmazlıklarla ilgilenen mahkemeye dava edebilirsiniz. Küçük anlaşmazlıklarla ilgilenen mahkemeye gitmeden önce posta yoluyla bir Anlaşmazlık Bildirimi göndereceğinizi ve sorunu çözmemiz için bize 60 günlük süre tanıyacağınızı umuyoruz.
- d. Tahkim prosedürü.** AAA, tüm tahkimleri Ticari Tahkim Kuralları (veya bir gerçek kişi iseniz ya da yazılımlı kişisel veya evde kullanım amaçlı kullanıyorsanız ya da bir gerçek kişi olup olmadığınıza veya yazılımlı nasıl kullandığınıza bakılmaksızın, bir anlaşmazlığın değeri 75.000 ABD doları ise veya bundan düşükse Tüketici Tahkim Kuralları) kapsamında gerçekleştirecektir. Daha fazla bilgi için [www.adr.org](http://www.adr.org) adresini ziyaret edin veya 1-800-778-7879 numaralı telefonu arayın. Bir tahkim başlatmak için (aka.ms/arbitration) adresinde bulunan formu AAA'ya gönderin, bir nüshasını da üretici veya yükleyiciye (veya anlaşmazlığınız Microsoft ile ise Microsoft'a) posta yoluyla gönderin. 25.000 ABD doları veya daha düşük meblağlar içeren bir anlaşmazlıkta, hakem yerinde bir duruşmayı gerekli görmediği sürece tüm duruşmalar telefon üzerinden gerçekleştirilecektir. Tüm yerinde duruşmalar ikamet ettiğiniz ülkede (ya da işletme iseniz esas iş yerinizin bulunduğu yerde) veya anlaşmazlığınız Microsoft ile ise bizim esas iş yerimiz olan King County, Washington'da gerçekleştirilecektir. Seçim size aittir. Hakem, bir mahkemenin yapabileceği gibi tüm zararları sizin tazmin etmenize karar verebilir. Hakem, yalnızca bireysel talebinizi karşılamak için yalnızca size açıklayıcı veya ihtiyatlı tedbir sunabilir.
- e. Tahkim ücretleri ve ödemeleri.**
- i. 75.000 ABD doları veya daha düşük meblağlar içeren anlaşmazlıklar.** Üretici veya yükleyici (veya anlaşmazlığınız Microsoft ile ise Microsoft), dava ücretlerinizi derhal geri ödeyecek ve de AAA ile hakem ücretlerini ve masraflarını karşılayacaktır. Hakem atanmadan önce yapılan son yazılı çözüm teklifimizi reddederseniz anlaşmazlığınızın çözümü hakem kararına ("karar" adı verilir) bağlı olur ve hakem sizin, bu son yazılı tekliftekenden daha fazla meblağda tazmin edilmenize karar verirse üretici veya yükleyici (veya anlaşmazlığınız Microsoft ile ise Microsoft) şunları yapacaktır: (1) kararda belirtilen daha yüksek tazminatı veya 1000 ABD dolarını ödeyecek; (2) varsa makul avukat ücretlerinizi ödeyecek ve (3) tahkim süresince avukatınızın tahkimdeki hak talebinizi incelemesi, hazırlık yapması ve takibi için makul şekilde ekleyeceği tüm masrafları (bilirkişi ücretleri ve masrafları dahil) karşılayacaktır. Siz ve biz anlaşmaya varmazsak meblağları hakem belirleyecektir.
  - ii. 75.000 ABD dolarından yüksek meblağların bulunduğu anlaşmazlıklar.** Dava ücretleri ve AAA ile hakem ücretlerinin ve masraflarının ödenmesi, AAA kurallarına tabi olacaktır.
  - iii. Herhangi bir meblağın bulunduğu anlaşmazlıklar.** Bir tahkim başlattığınızda hakem tahkimi önemsiz görmediği veya kötü amaçla başlatıldığını düşünmediği sürece, AAA ya da hakem ücretlerimizi ve masraflarımızı ya da geri ödediğimiz dava ücretlerinizi istemeyeceğiz. Biz bir tahkim başlatırsak tüm dava, AAA ve hakem ücretlerini ile masraflarını ödeyeceğiz. Hiçbir tahkimde sizden avukat ücretlerimizi veya masraflarımızı istemeyeceğiz. Bir anlaşmazlıktaki meblağın belirlenmesinde ücretler ve masraflar dikkate alınmaz.

- f. Bir yıl içinde dava edilmelidir.** Siz ve biz, tüm iddia veya anlaşmazlıkları (fikri mülkiyet anlaşmazlıkları hariç, bkz. Madde 9.a.) ilk dava açılacağı tarihten itibaren bir yıl içinde küçük anlaşmazlıklarla ilgilenen mahkemeye veya tahkime dava etmeliyiz. Aksi halde, kalıcı olarak yasal engele uğramış olur.
- g. Bölünebilirlik.** Toplu dava feragatinin, anlaşmazlığın tamamı ya da bir kısmı için yasa dışı veya uygulanamaz bulunması durumunda, bu kısımlar tahkime dahil edilmeyecek ancak mahkemede görüşülecek, geri kalan kısımlar tahkime dahil edilecektir. 9. Maddenin diğer herhangi bir hükmünün yasa dışı veya uygulanamaz olduğu tespit edilirse bu hüküm bölünecek ancak 9. Maddenin geri kalan kısmı yine geçerli olacaktır.
- h. AAA kurallarıyla çatışma.** AAA'nın Ticari Tahkim Kuralları veya Tüketici Tahkim Kuralları ile çatışması durumunda bu sözleşme geçerlidir.
- i. Taraf veya üçüncü taraf lehtarı olarak Microsoft.** Microsoft cihaz üreticisiyse veya yazılımı bir bayiden aldıysanız Microsoft bu sözleşmenin taraflarındandır. Aksi takdirde, Microsoft sözleşmenizin bir tarafı değil, anlaşmazlıkları gayri resmi görüşme ve tahkim yoluyla çözmek üzere üretici ya da yükleyiciyle olan sözleşmenizin üçüncü taraf bir lehtaridir.
- 10. Geçerli Kanun.** Hukuk ilkelerinin çıkışmasına bakılmaksızın, sözleşmenin ihlali iddiaları ve tüketici koruma yasaları, haksız rekabet yasaları, zımni garanti yasaları altındaki hak talepleri, haksız kazanç ve haksız fiil olmak üzere yazılım, yazılımın fiyatı veya bu sözleşme ile ilgili tüm hak talepleri ve anlaşmazlıklar ikamet ettiğiniz eyalet veya ülkenin (ya da işletme iseniz esas iş yerinizin bulunduğu yerin) yasalarına tabidir. Bunlar dışındaki tahkimle ilgili tüm hükümler FAA'ya tabidir.
- 11. Tüketici Hakları, Bölgesel Farklılıklar.** Bu sözleşmede belirli yasal haklar açıklanmaktadır. Eyaletinizin veya ülkenizin yasaları altındaki tüketici hakları dahil olmak üzere başka haklarınız da olabilir. Ayrıca, yazılımı aldığınız tarafa ilgili haklarınız da olabilir. Bu sözleşme eyaletinizin veya ülkenizin yasaları, değiştirilmesini izin vermediği takdirde diğer hakları değiştirmez. Örneğin, yazılımı aşağıdaki bölgelerden birinden aldıysanız veya zorunlu ülke yasaları geçerliyse sizin için aşağıdaki hükümler geçerlidir:
- a. Avustralya.** "Sınırlı Garanti" atıfları, Microsoft veya üretici ya da yükleyici tarafından verilen açık garantiye atıfta bulunur. Bu garanti, Avustralya Tüketici Yasası kapsamındaki yasal garantilere uygun olarak haklarınız ve yasal çözüm yollarınız dahil olmak üzere yasal çerçevesinde sahip olabileceğiniz diğer haklara ve yasal çözüm yollarına ek olarak verilir. Bu maddede "ürünler" kelimesi, Microsoft veya üretici ya da yükleyicinin açık garanti verdiği yazılımı ifade eder. Ürünlerimiz, Avustralya Tüketici Yasası kapsamının dışında tutulmayacak garantilerle birlikte sunulmaktadır. Önemli bir arıza durumunda ürününüzü değiştirebilir veya para iadesi alabilirsiniz. Ayrıca, makul şekilde öngörülebilir diğer kayıp ve hasarlar için tarafınıza ödeme yapılabilir. Ürünlerin kalitesi kabul edilebilir değilse ve kusur, önemli bir arızaya yol açmıyorsa ürünleri tamir ettirebilir veya değiştirebilirsiniz.
- b. Kanada.** İnternet erişimini kapatarak cihazınızda güncellemeler almayı durdurabilirsiniz. İnternete yeniden bağlandığınızda, yazılım güncellemeleri denetlemeye ve yüklemeye devam eder.
- c. Avrupa Birliği.** Aşağıdaki Madde 12.d(i)'de belirtilen akademik kullanım kısıtlaması, bu aşağıdaki sitede listelenen bölgelerde geçerli değildir: (aka.ms/academicuse).
- d. Almanya ve Avusturya.**
- i. Garanti.** Uygun şekilde lisanslanmış yazılım, yazılımla birlikte gelen tüm Microsoft materyallerinde açıklandığı gibi performans gösterecektir. Ancak üretici veya yükleyici ve Microsoft, lisanslı yazılımla ilgili olarak sözleşmeye dayalı hiçbir garanti vermez.
- ii. Sorumluluğun Sınırlanması.** Kasıtlı davranış, ağır ihmal, Ürün Sorumluluğu Yasasına dayalı iddialar ile ölüm veya bedensel ya da fiziksel zararlarınız durumunda, yasal kanunlara göre üretici veya yükleyici ya da Microsoft sorumludur.
- Önceki cümleye tabi olarak, üretici veya yükleyici ya da Microsoft, tarafların daima uyulduğunu düşündüğü, ihlali durumunda sözleşmenin amacına zarar verecek olan ve bu sözleşmenin tam ifasını kolaylaştıran önemli sözleşme yükümlülüklerini ("başlıca yükümlülükler" olarak adlandırılır) ihlal ederse üretici veya yükleyici ya da Microsoft yalnızca hafif ihmalden sorumlu olacaktır. Diğer hafif ihmal durumlarında, üretici veya yükleyici ya da Microsoft, hafif ihmalden sorumlu tutulmayacaktır.

## 12. Ek Bildirimler.

**a. Ağlar, veriler ve İnternet kullanımı.** Yazılım ve hizmetlerin yazılımdan erişilen bazı özellikleri, cihazınızın İnternete erişmesini gerektirebilir. Erişim ve kullanımınız (ücretler dahil) hücresel veri veya internet sağlayıcı sözleşmenizin koşullarına tabi olabilir. Yazılımın belirli özellikleri İnternete daha etkin bir şekilde erişmenize yardımcı olabilir ancak yazılımın kullanım hesaplamaları hizmet sağlayıcınızın ölçümlerinden farklı olabilir. (i) Kendi tarifelerinizin ve sözleşmelerinizin koşullarını, (ii) genel/açık ağlar dahil ağlara erişimden veya bunların kullanımından kaynaklanan tüm sorunları anlamaktan ve bunlara uymaktan daima siz sorumlusunuzdur. Ağlara bağlanmak ve bu ağlarla ilgili erişim bilgilerini paylaşmak için yalnızca izniniz olması durumunda yazılımı kullanabilirsiniz.

**b. H.264/AVC ve MPEG-4 görsel standartları ve VC-1 video standartları.** Yazılım, H.264/MPEG-4 AVC ve/veya VC-1 kod çözme teknolojisini içerebilir. MPEG LA, L.L.C. şu bildirimini zorunlu kılar:  
BU ÜRÜN, (i) YUKARIDAKİ STANDARTLARLA ("VIDEO STANDARTLARI") UYUMLU VIDEO KODLAMAK VE/VEYA (ii) KİŞİSEL VEYA TİCARİ OLMAYAN BİR FAALİYETTE BULUNAN BİR TÜKETİCİ TARAFINDAN KODLANMIŞ VE/VEYA BU TÜR VIDEO SAĞLAMA LİSANSI BULUNAN BİR VIDEO SAĞLAYICISINDAN EDİNİLMİŞ AVC, VC-1 VE MPEG-4 PART 2 VİDEONUN KODUNU ÇÖZMEK İÇİN TÜKETİCİNİN KİŞİSEL VE TİCARİ OLMAYAN KULLANIMINA YÖNELİK OLARAK AVC, VC-1 VE MPEG-4 PART 2 GÖRSEL PATENT PORTFÖYÜ LİSANSLARI KAPSAMINDA LİSANSLIDIR. FARKLI BİR KULLANIMA YÖNELİK HİÇBİR LİSANS VEYA ZİMNİ LİSANS VERİLMEMEKTEDİR. MPEG LA, L.L.C.DEN DAHA FAZLA BİLGİ EDİNEBİLİRSİNİZ. BKZ. [WWW.MPEGLA.COM](http://WWW.MPEGLA.COM).

**c. Kötü amaçlı yazılımdan koruma.** Microsoft, cihazınızı kötü amaçlı yazılımlardan korumaya önem verir. Başka bir koruma yükli değilse veya süresi dolmuşsa yazılım kötü amaçlı yazılımdan koruma özelliğini açar. Bunun için diğer kötü amaçlı yazılımdan koruma yazılımının devre dışı bırakılması veya kaldırılması gerekebilir.

**d. Sınırlı hak sürümleri.** Aldığınız yazılım sürümü belirli veya sınırlı bir kullanım için tasarlanmıştır veya başka bir şekilde tasarlanmıştır bunu yalnızca belirtilen şekilde kullanabilirsiniz. Diğer programlar üreticinin cihaza özel kullanımını doğrudan desteklediği sürece veya sistem yardımcı programları, kaynak yönetimi veya virüsten koruma ya da benzeri koruma sağladığı sürece yazılımla birlikte diğer programları da kullanabilirsiniz.

**i. Akademik.** Akademik kullanım için satın alma sırasında bir eğitim kurumunun öğrencisi, öğretim üyesi veya personeli olmanız gerekir.

**ii. Değerlendirme.** Değerlendirme (veya test ya da deneme) kullanımı için yazılımı satamaz, gerçek kullanım ortamında kullanamaz veya değerlendirme süresinden sonra kullanamazsınız. Bu Sözleşme'de aksine herhangi bir hüküm bulunmasından bağımsız olarak, değerlendirme yazılımı "OLDUĞU GİBİ" sağlanır.

**iii. NFR.** "NFR" veya "Yeniden Satılmamaz" olarak işaretlenmiş yazılımları satamazsınız.

**13. Sözleşmenin Bütünlüğü.** Bu sözleşme (basılı kağıt lisans koşulları ya da üretici veya yükleyici veya Microsoft tarafından sağlanan ve kullandığınız yazılım ek bileşenleri, güncellemeler ve hizmetlerle birlikte sunulan diğer koşullar) ve bu sözleşmede listelenen web bağlantılarında bulunan koşullar, yazılıma ve tüm ek bileşenlere, güncellemelere ve hizmetlere ilişkin sözleşmenin tamamını oluşturur (üretici veya yükleyici ya da Microsoft'ın ek bileşenler, güncellemeler veya hizmetlerle birlikte başka koşullar sağlamadığı müddetçe). Yazılımınız çalıştıktan sonra [microsoft.com/useterms](http://microsoft.com/useterms) adresine veya yazılım içinde Settings (Ayarlar) - System (Sistem) - About (Hakkında) ögesine giderek bu sözleşmeyi inceleyebilirsiniz. Bu sözleşmedeki tüm bağlantılardaki koşulları URL'leri bir tarayıcı adres çubuğuna yazarak da inceleyebilirsiniz ve bunu yapmayı kabul edersiniz. Bağlantılı tüm koşullar dahil olmak üzere yazılımı veya hizmetleri kullanmadan önce bu koşulları okuyacağınızı kabul edersiniz. Yazılımı ve hizmetleri kullanarak bu sözleşmeyi ve bağlantılı koşulları kabul ettiğinizi anlamış sayılırsınız. Bu sözleşmede bilgi amaçlı bağlantılar da yer almaktadır. Bildirim ve bağlayıcı koşulların yer aldığı bağlantılar şunlardır:

- Windows 10 Gizlilik Bildirimi (aka.ms/privacy)
- Microsoft Hizmet Sözleşmesi (aka.ms/msa)
- Adobe Flash Player Lisans Koşulları (aka.ms/adobeflash)



\*\*\*\*\*

\*\*\*\*\*

## **GARANTİ OLMAMASI KOŞULU**

CİHAZINIZDAKİ YAZILIM (UYGULAMALAR DAHİL), "OLDUĞU GİBİ" LİSANSLANMIŞTIR. YEREL YASALARINIZIN İZİN VERDİĞİ AZAMI ÖLÇÜDE, YAZILIMIN KALİTESİNE VE PERFORMANSINA İLİŞKİN TÜM RISK SİZE AİTTİR. KUSURLU OLMASI DURUMUNDA, TÜM SERVİS VEYA ONARIM MALİYETLERİ SİZE AİTTİR. CİHAZ ÜRETİCİSİ VEYA MICROSOFT, YAZILIM İÇİN HİÇBİR AÇIK GARANTİ, GÜVENCE VEYA KOŞUL SUNMAZ. YEREL YASALARINIZIN İZİN VERDİĞİ ÖLÇÜDE, ÜRETİCİ VE MICROSOFT TİCARİ GARANTİ, KALİTE, BELİRLİ BİR AMACA UYGUNLUK VE İHLAL ETMEME GARANTİLERİ DAHİL OLMAK ÜZERE TÜM ZİMNİ GARANTİLERİ VE KOŞULLARI KAPSAM DIŞINDA TUTAR. YEREL YASALAR UYARINCA BU KOŞULLARIN DEĞİŞTİREMEYECEĞİ EK TÜKETİCİ HAKLARINIZ VEYA YASAL GÜVENCELERİNİZ OLABİLİR.

BU SÖZLEŞME UYGULAMASA BİLE YEREL YASALARINIZ BİR GARANTİ, GÜVENCE VEYA KOŞUL UYGULARSA BUNUN SÜRESİ İLK KULLANICININ YAZILIMI ALMASINDAN İTİBAREN 90 GÜNLE SINIRLI OLUR. ÜRETİCİ VEYA MICROSOFT BÖYLE BİR GARANTİ, GÜVENCE VEYA KOŞULU İHLAL EDERSE TEK ÇÖZÜM YOLUNUZ, ÜRETİCİ'NİN VEYA MICROSOFT'UN TERCİHİNE BAĞLI OLARAK (I) YAZILIMI ÜCRETSİZ OLARAK ONARMASI YA DA DEĞİŞTİRMESİ VEYA (II) YAZILIMI (VEYA TERCİHİNE BAĞLI OLARAK YAZILIMIN YÜKLÜ OLDUĞU CİHAZI) İADE EDEREK VARSA ÖDENEN MEBLAĞ İÇİN PARA İADESİ ALMAKTIR. BUNLAR, YEREL YASALARINIZIN VERDİĞİ GARANTİ, GÜVENCE VEYA KOŞULUN İHLALİ DURUMUNDA BAŞVURABİLECEĞİNİZ TEK ÇÖZÜM YOLLARIDIR.

YEREL YASALARINIZIN YASAKLAMADIĞI ÖLÇÜDE, TAZMİNAT ALMAK İÇİN HERHANGİ BİR DAYANAĞINIZ VARSA DOĞRUDAN ZARARLAR İÇİN ÜRETİCİ VEYA MICROSOFT'TAN YALNIZCA YAZILIM İÇİN ÖDEDİĞİNİZ MEBLAĞA KADAR OLAN (VEYA YAZILIMI ÜCRETSİZ OLARAK ALDIYSANIZ 50 ABD DOLARINA KADAR) TAZMİNAT ALABİLİRSİNİZ. HERHANGİ BİR TEORİ KAPSAMINDA VEYA BU SÖZLEŞMENİN HERHANGİ BİR KISMI KAPSAMINDA KAR KAYBI VE DOĞRUDAN, SONUÇ OLARAK ORTAYA ÇIKAN, ÖZEL, DOLAYLI VEYA ARIZİ ZARARLAR DA DAHİL OLMAK ÜZERE TÜM DİĞER ZARARLAR VEYA ÇÖZÜM YOLLARI İÇİN TAZMİNAT TALEP ETMEYECEK VE BU HAKKINIZDAN FERAGAT EDECEKSİNİZ. BU SINIRLAMA, (I) BU SÖZLEŞME, YAZILIM (UYGULAMALAR DAHİL), CİHAZ, HİZMETLER, VERİ KAYBI VEYA BOZULMASI, VERİ İLETMEME VEYA ALAMAMA, ÜÇÜNCÜ TARAF İNTERNET SİTELERİNDEKİ VEYA ÜÇÜNCÜ TARAF PROGRAMLARDAKİ İÇERİKLER (KOD DAHİL) İLE İLGİLİ HER ŞEY VE (II) SÖZLEŞME İHLALİ İDDİALARI, GARANTİ, GÜVENCE VEYA KOŞUL, KUSURSUZ SORUMLULUK, İHMAL VEYA DİĞER HAKSIZ FİİL; HERHANGİ BİR YASA VEYA YÖNETMELİĞİN İHLALİ; HAKSIZ KAZANÇ VEYA DİĞER HERHANGİ BİR TEORİ KAPSAMINDAKİ HUSUSLAR İÇİN GEÇERLİDİR.

BU SÖZLEŞMEDEKİ ZARAR İSTİSNALARI VE ÇÖZÜM YOLU SINIRLAMALARI, HİÇBİR ÇÖZÜM YOLUNUZ YOKSA (YAZILIM "OLDUĞU GİBİ" SAĞLANIR), ONARIM, DEĞİŞİM VEYA PARA İADESİ (YEREL YASALARINIZA GÖRE GEREKLİYSE) ZARARINIZI TAMAMEN TAZMİN ETMİYORSA, ÜRETİCİ VEYA MICROSOFT ZARARLARIN OLUŞABİLECEĞİ İHTİMALİNİ BİLİYOR VEYA BİLMESİ GEREKİYORSA YA DA ÇÖZÜM YOLU ESAS AMACINA HİZMET ETMESE BİLE GEÇERLİDİR.

Cihazınızın garanti kapsamında olup olmadığını, cihaz üreticinizle birlikte kontrol edin.

## Yasal Düzenleme Bilgileri

Bu cihaz, Zebra Technologies Corporation tarafından onaylanmıştır.

Bu kılavuz, VC80 Numaralı Model için geçerlidir.

Tüm Zebra cihazları, satıldıkları yerlerde geçerli olan kural ve düzenlemelere uygun olacak şekilde tasarlanmıştır ve gerektiği gibi etiketlenecektir.

Yerel dildeki çeviriler, şu web sitesinde bulunabilir: [www.zebra.com/support](http://www.zebra.com/support).

Zebra ekipmanlarında, Zebra tarafından açıkça onaylanmayan değişiklik ya da düzenlemelerin yapılması, kullanıcının ekipmanı kullanma iznini geçersiz kılabilir.



### **DİKKAT**

Yalnızca Zebra tarafından onaylanan ve UL Listesinde yer alan aksesuarlar, pil paketleri ve pil şarj cihazlarını kullanın.

Islak/nemli mobil bilgisayarları veya pilleri şarj etmeyi KESİNLİKLE DENEMEYİN. Harici bir güç kaynağına bağlanmadan önce tüm bileşenlerin kuru olması gerekir.

Belirtilen maksimum çalışma sıcaklığı: 50°C.

## Bluetooth® Kablosuz Teknolojisi

Bu cihaz, onaylı bir Bluetooth® ürünüdür. Daha fazla bilgi edinmek veya Son Ürün Listesini görüntülemek için lütfen <http://www.bluetooth.org/tpg/listings.cfm> adresini ziyaret edin.

## Kablosuz Cihazlar için Ülke Onayları

Not: Bu bölüm yalnızca WW/WR/EU yapılandırılmaları için geçerlidir.

Telsiz cihazlarının aşağıdaki ülkelerde ve kıtalarda kullanım için onaylandığını belirten onaya tabi yasal işaretler cihaza uygulanır: Amerika Birleşik Devletleri, Kanada, Japonya, Çin, Güney Kore, Avustralya ve Avrupa.

Diğer ülkelerde kullanılan işaretler hakkında ayrıntılı bilgi için lütfen Uygunluk Beyanı'na (DoC) bakın. Bu bildirim <http://www.zebra.com/doc> adresinden erişilebilir.

Not: Avrupa kapsamındaki ülkeler; Avusturya, Belçika, Bulgaristan, Hırvatistan, Çek Cumhuriyeti, Kıbrıs, Danimarka, Estonya, Finlandiya, Fransa, Almanya, Yunanistan, Macaristan, İzlanda, İrlanda, İtalya, Letonya, Lihtenştayn, Litvanya, Lüksemburg, Malta, Hollanda, Norveç, Polonya, Portekiz, Romanya, Slovak Cumhuriyeti, Slovenya, İspanya, İsveç, İsviçre ve Birleşik Krallık'tır.



### **DİKKAT**

Cihazın yasal düzenleme onayı olmadan çalıştırılması yasalara aykırıdır.

## Ülke Dolaşımı

Bu cihaz, ürünün kullanıldığı ülkeye özgü doğru kanallarda çalışmasını sağlayacak olan Uluslararası Dolaşım özelliğine (IEEE802.11d) sahiptir.

## Duruma Özel Çalışma (2,4 GHz Bant)

Duruma özel çalışma 1-11 (2412 - 2462 MHz) Kanallarıyla sınırlıdır.

## Çalışma Frekansı - FCC ve IC

### Yalnızca 5 GHz:

UNII (Lisanssız Ulusal Bilgi Altyapısı) bandı 1'de (5150-5250 MHz) kullanımı Sadece İç Mekan Kullanımı ile sınırlıdır; başka her türlü kullanım cihazın çalıştırılmasını yasa dışı kılacaktır.

### Industry Canada Bildirimi:



#### **DİKKAT**

5150-5250 MHz bandında cihaz, ortak kanaldaki mobil uydu sistemleriyle olabilecek zararlı paraziti azaltmak için yalnızca iç mekanda kullanılabilir. 5250-5350 MHz ve 5650-5850 MHz'de yüksek güçlü radarlar ana kullanıcı olarak belirlenmiştir (öncelikleri vardır) ve bu radarlar parazite ve/veya LE-LAN cihazların hasar görmesine neden olabilir.



#### **DİKKAT**

Avertissement: Le dispositif fonctionnant dans la bande 5150-5250 MHz est réservé uniquement pour une utilisation à l'intérieur afin de réduire les risques de brouillage préjudiciable aux systèmes de satellites mobiles utilisant les mêmes canaux. Les utilisateurs de radars de haute puissance sont désignés utilisateurs principaux (c.-à-d., qu'ils ont la priorité) pour les bands 5250-5350 MHz et 5650-5850 MHz et que ces radars pourraient causer du brouillage et/ou des dommages aux dispositifs LAN-EL.

### Yalnızca 2,4 GHz:

ABD'de 802.11 b/g için 1 - 11 arası Kanallar kullanıma açıktır. Kanal aralığı ürün yazılımına göre sınırlandırılmıştır.

## Sağlık ve Güvenlik Önerileri

### Ergonomiye Yönelik Öneriler



#### **DİKKAT**

Ergonomiye bağlı yaralanma riskini ortadan kaldırmak ya da en aza indirmek için aşağıdaki önerileri uygulayın. Çalışanların yaralanmasını önlemek üzere şirketinizde uygulanan güvenlik programlarına bağlı kaldığınızdan emin olmak için şirketinizin Sağlık ve Güvenlik Yöneticisine danışın.

- Tekrarlanan hareketleri azaltın ya da yapmayın
- Fazla hareketten kaçının
- Aşırı kuvvet uygulamaktan olabildiğince kaçının
- Sık kullanılan nesnelere kolayca ulaşılabilir yerlere koyun
- Çalışma yüksekliğini doğru ayarlayın
- Titreşimleri azaltın ya da ortadan kaldırın
- Doğrudan basıncı azaltın ya da ortadan kaldırın
- Ayarlanabilir iş istasyonları sağlayın
- Yeterince mesafe bırakın
- Uygun bir çalışma ortamı sağlayın
- Çalışma süreçlerini iyileştirin.

## Araç Kurulumu

RF sinyalleri, motorlu araçlarda gerektiği gibi takılmamış veya yeterince korunmayan elektronik sistemleri (güvenlik sistemleri dahil) etkileyebilir. Aracınızla ilgili olarak üreticiye veya üretici temsilcisine danışın. Ayrıca aracınıza eklenen her türlü ekipmanın üreticisine de danışmanız gerekir.

Hava yastıkları büyük bir güçle şişer. Hava yastığının üzerine veya hava yastığının açılacağı alana takılı ya da taşınabilir kablosuz ekipman da dahil olmak üzere herhangi bir nesne KOYMAYIN. Araç içi kablosuz ekipman gerektiği gibi takılmazsa hava yastığı şiştiğinde ciddi yaralanmalar meydana gelebilir.

Cihazınızı kolayca erişebileceğiniz bir yere koyun. Cihaz, gözlerinizi yoldan ayırmadan erişebileceğiniz bir noktada olsun.

**Not:** Umumi yollarda arama geldiğinde kormanın çalmasını veya ışıkların yanmasını sağlayacak şekilde bir uyarı cihazıyla bağlantı kurulması yasaktır.

**ÖNEMLİ:** Cihazı takmadan veya kullanmadan önce, güneşliğe monte ve ekipman kullanımına ilişkin devlet yasalarını ve yerel yasaları öğrenin.

### Güvenli kurulum için

- Telefonu sürücünün görüşünü engelleyen ya da aracın çalışmasına engel teşkil eden bir konuma yerleştirmeyin.
- Hava yastıklarını kapatmayın.

### Yol Güvenliği

Araç kullanırken not almayın veya cihazı kullanmayın. Bir "yapılacaklar" listesi hazırlamak veya adres defterinizi karıştırmak, sizi asıl sorumluluğunuz olan aracı güvenli bir şekilde kullanmanızdan alıkoymaz.

Araç kullanırken en büyük sorumluluğunuz bütün dikkatinizi yola vermektir. Araç kullandığınız bölgelerdeki kablosuz cihaz kullanımına ilişkin yasa ve düzenlemeleri öğrenin. Bu tür yasalara ve düzenlemelere her zaman uyun.

Direksiyon başında kablosuz cihaz kullanırken sağduyuyu elden bırakmayın ve şu ipuçlarını göz önünde bulundurun:

1. Kablosuz cihazınızı tanıyın, hızlı arama ve geri arama gibi özellikleri öğrenin. Varsa bu tür özellikler dikkatinizi yoldan ayırmadan arama yapmanızı sağlar.
2. Varsa eller serbest kullanıma yönelik cihazı kullanın.
3. Konuştuğunuz kişiye araç kullandığınızı söyleyin. Gerekirse yoğun trafik veya kötü hava şartlarında aramayı bekletin. Yağmur, sulu sepken, kar, buz ve hatta yoğun trafik tehlikeli olabilir.
4. Telefonu kullanırken sağduyuyu elden bırakmayın ve trafiği göz önünde bulundurun. Mümkünse görüşmelerinizi, hareket halinde değilken veya trafiğe girmeden önce yapın. Görüşme yapmak için aracınızın durduğu zamanları tercih edin. Hareket halindeyken görüşme yapmanız gerekiyorsa birkaç numarayı tuşladıktan sonra yolu ve aynalarınızı kontrol edin, sonra numaraları tuşlamaya devam edin.
5. Dikkatinizi dağıtılabilecek, stresli veya duygusal diyaloglara girmeyin. Konuştuğunuz kişilere araç kullandığınızı söyleyin ve dikkatinizin dağılmasına yol açabilecek diyaloglardan kaçının.
6. Yardım istemek için kablosuz telefonunuzu kullanın. Yangın, trafik kazası veya tıbbi müdahale gerektiren acil durumlarda Acil servisleri (ABD için 9-1-1, Avrupa için 1-1-2) ya da diğer acil servis numaralarını arayın. Unutmayın, cep telefonunuzla bu aramaları ücretsiz olarak yapabilirsiniz! Arama, güvenlik kodu gerekmeden ve şebekenize bağlı olarak SIM kartının takılı olmasına bakılmaksızın yapılabilir.

7. Acil durumlarda başkalarına yardım etmek için kablosuz telefonunuzu kullanın. İnsan yaşamını tehlikeye sokacak bir trafik kazasına, işlenmekte olan bir suçta veya benzeri acil bir duruma tanık olursanız başkalarının da sizin için yapmasını isteyeceğiniz şekilde Acil Servisleri (ABD için 9-1-1, Avrupa için 1-1-2) ya da diğer acil servis numaralarını arayın.
8. Gerektiğinde yol kenarı destek hatlarını veya özel, acil olmayan kablosuz destek numaralarını arayın. Ciddi bir tehlike oluşturmayan arızalı bir araç, kırılmış bir trafik sinyali, kimsenin yaralanmadığı hafif bir trafik kazası veya çalıntı olduğunu bildiğiniz bir araç görürseniz yol kenarı destek hattını ya da özel, acil olmayan kablosuz destek numaralarını arayın.

**"Kablosuz iletişim sektörü, cihazınızı / telefonunuzu sürüş sırasında güvenli bir şekilde kullanmanız gerektiğini hatırlatır."**



## **Kablosuz Cihaz Kullanımına Yönelik Uyarılar**

Lütfen kablosuz cihazların kullanımıyla ilgili tüm uyarı bildirimlerine uyun.

### **Potansiyel Olarak Tehlikeli Ortamlar - Araç Kullanımı**

Benzin depolarında, kimyevi maddeler içeren fabrikalarda, havaya kimyevi maddelerin ya da tohum, toz veya metal tozları gibi taneciklerin karıştığı yerlerde ve normalde aracınızı çalıştırmamanızın istendiği her yerde telsiz cihazlarının kullanımına ilişkin kısıtlamalara uymanız gerekmektedir.

### **Hava Taşıtlarında Güvenlik**

Havaalanı veya hava yolu çalışanları kablosuz cihazınızı kapatma talimatını verdiğinde bu talimatı uygulayın. Cihazınızın bir "uçuş modu" veya benzer bir özellik sunuyorsa hava yolu çalışanlarına uçuş sırasında bu özelliği kullanıp kullanamayacağınızı sorun.

### **Kalp Pilleri**

Kalp pili üreticileri, kalp piliyle parazit olasılığının önlenmesi için el tipi kablosuz cihaz ile bir kalp pili arasında minimum 15 cm'lik (6 inç) bir mesafenin korunmasını önermektedir. Bu öneriler, bağımsız araştırmalar ve Kablosuz Teknoloji Araştırması önerileriyle de uyusmaktadır. Kalp pili olan kişiler:

- AÇIK konumdaki cihazı HER ZAMAN kalp pillerinden en az 15 cm (6 inç) uzakta tutmalıdırlar.
- Cihazı göğüs cebinde taşımamalıdırlar.
- Parazit olasılığını en aza indirmek için kalp pilinden uzak olan kulaklarını kullanmalıdırlar.
- Parazitin meydana geldiğine dair herhangi bir şüphenizin olması durumunda cihazı KAPALI konuma getirin.

### **Diğer Tıbbi Cihazlar**

Kablosuz ürününüzün çalışmasının tıbbi cihaz ile parazite neden olup olmayacağını öğrenmek için lütfen doktorunuza veya tıbbi cihazın üreticisine danışın.



## **RF'na Maruz Kalma Yönergeleri**

### **Güvenlik Bilgileri**

### **RF'na Maruz Kalmayı Azaltma - Düzgün Kullanım**

Cihazı yalnızca verilen talimatlara uygun şekilde çalıştırın.

## Uluslararası

Cihaz, insanların telsiz cihazlardan kaynaklanan elektromanyetik alanlara maruz kalmasıyla ilgili uluslararası alanda kabul görmüş standartlarla uyumludur. İnsanların maruz kaldığı elektromanyetik alanlara ilişkin "Uluslararası" standartlarla ilgili daha fazla bilgi için şu adresteki Zebra Uygunluk Beyanı'nı (DoC) okuyun: <http://www.zebra.com/doc>.

Kablosuz cihazlardan gelen RF enerjisinin güvenliği konusunda daha fazla bilgi için **Kablosuz İletişimler ve Sağlık** bölümü altında bulunan <http://responsibility.zebra.com/index.php/downloads/> adresine başvurun.

## Avrupa

### Uzak ve Tek Başına Anten Yapılandırılmaları

AB RF'na maruz kalma gereksinimlerine uymak için uzak konumlara dışarıdan monte edilen veya benzer yapılandırılmalara sahip bağımsız masaüstü bilgisayarları kullananların yakınındaki antenler ile çevresindeki insanlar arasında en az 20 cm ayırma mesafesi bulunmalıdır.

## ABD ve Kanada

### Eş Konumluluk Bildirimi

FCC RF'na maruz kalma uyumluluk gereksinimlerine uymak amacıyla bu verici için kullanılan anten, bu belgede onaylananlar haricinde başka bir verici veya antenle eş konumlu olarak veya birlikte çalıştırılarak kullanılmamalıdır.

### Industry Canada Bildirimi:

ÖNEMLİ NOT: (Mobil cihaz kullanımı için)

Radyasyona Maruz Kalma Bildirimi:

Bu ekipman, kontrolsüz ortam için belirlenen IC radyasyona maruz kalma sınırlarıyla uyumludur. Bu ekipman, radyatörle vücudunuz arasında minimum 20 cm mesafe olacak şekilde kurulmalı ve kullanılmalıdır.

NOTE IMPORTANTE: (Pour l'utilisation de dispositifs mobiles)

Déclaration d'exposition aux radiations:

Cet équipement est conforme aux limites d'exposition aux rayonnements IC établies pour un environnement non contrôlé. Cet équipement doit être installé et utilisé avec un minimum de 20 cm de distance entre la source de rayonnement et votre corps.

### Uzak ve Tek Başına Anten Yapılandırılmaları

FCC RF'na maruz kalma gereksinimlerine uymak için uzak konumlara dışarıdan monte edilen veya benzer yapılandırılmalara sahip bağımsız masaüstü bilgisayarları kullananların yakınındaki antenler ile çevresindeki insanlar arasında en az 20 cm ayırma mesafesi bulunmalıdır.

FCC RF'na maruz kalma gereksinimlerini karşılamak için bu mobil verici çalışırken, çevresindeki insanlarla arasında en az 20 cm veya daha fazla ayırma mesafesi bulunmalıdır.

## Güç Kaynağı

YALNIZCA şu elektrik değerlerine sahip, Zebra onaylı UL LİSTESİNDEKİ ITE (IEC/EN 60950-1) güç kaynaklarını kullanın: Çıkış 24 Vdc, minimum 6,25 A, maksimum ortam sıcaklığı en az 40°C. Başka bir güç kaynağının kullanılması, bu cihaza verilen onayları geçersiz kılabilir ve bu tehlikeli olabilir.

## Piller

### Tayvan - Geri Dönüşüm

EPA (Çevre Koruma Kurumu), Atık İmha Kanunu Madde 15 uyarınca, kuru pil üreten veya ithal eden firmaların satışta, dağıtımda ya da promosyonda kullanılan pillerin üzerinde geri dönüşüm işaretleri belirtmelerini zorunlu tutar. Doğru pil imha yöntemleri için yetkili bir Tayvan geri dönüşüm uzmanına başvurun.



「廢電池請回收」

### Pil Bilgileri



#### DİKKAT

Pil yanlış türde bir pille değiştirilirse patlama riski vardır.

Pilleri talimatlara uygun olarak atın.

Yalnızca onaylı pilleri kullanın. Pil şarj özelliğine sahip aksesuarların aşağıdaki pil modelleriyle kullanımı onaylanmıştır:

Parça Numarası BT000254A01 (12,6 Vdc, 2000 mAh).

Zebra onaylı şarj edilebilir pil takımları, en yüksek sektör standartlarına göre tasarlanmış ve imal edilmiştir.

Ancak, bir pilin değiştirilmesi gerekmeden önce ne kadar süre kullanılabileceğine veya saklanabileceğine ilişkin kısıtlamalar vardır. Pilin fiili kullanım ömrünü etkileyen sıcak, soğuk, sert çevre koşulları ve ani değişiklikler gibi çeşitli faktörler vardır.

Piller altı aydan daha uzun bir süre saklanacaksa pilin genel kalitesinde bazı kalıcı kayıplar ortaya çıkabilir. Kapasite kaybını, metalik parçaların paslanmasını ve elektrolit sızıntısını önlemek için pilleri yarı şarj edilmiş ve ekipmandan çıkarılmış olarak, kuru ve serin bir yerde saklayın. Pilleri bir yıl veya daha uzun bir süre saklayacaksanız şarj düzeyinin en az yılda bir kez denetlenmesi ve pillerin yarısı dolacak şekilde şarj edilmesi gerekir.

Çalışma süresinde ciddi bir azalma gördüğünüzde pili değiştirin.

İster mobil bilgisayarla ya da barkod tarayıcıyla birlikte verilmiş ister ayrıca satın alınmış olsun, tüm Zebra pillerinin standart garanti süresi 30 gündür. Zebra pilleri ile ilgili daha fazla bilgi için lütfen şu adresi ziyaret edin: <http://www.zebra.com/batterybasics>.

### Pil Emniyet Yönergeleri

Birimlerin şarj edildiği alanda toz ve kirlere temizlenmeli, yanıcı veya kimyasal maddeler bulunmamalıdır. Cihaz ticari olmayan bir ortamda şarj edilirken son derece dikkatli olunmalıdır.

- Kullanım kılavuzunda bulunan pili kullanma, saklama ve şarj etme talimatlarına uyun.
- Hatalı pil kullanımı yangına, patlamaya veya başka tehlikelere yol açabilir.
- Mobil cihazın pillerini şarj etmek için pil ve şarj cihazı sıcaklığının 0°C ile +45°C (+32°F ile +113°F) arasında olması gerekir.
- Uyumlu olmayan pilleri ve şarj cihazlarını kullanmayın. Uyumlu olmayan pil veya şarj cihazı kullanımı yangına, patlamaya, sızıntıya veya başka türde bir riske neden olabilir. Bir pilin veya şarj cihazının uyumluluğuna ilişkin sorunuz varsa Zebra Destek Merkezi ile iletişim kurun.
- Pili parçalarına ayırmayın, açmayın, ezmeyin, eğmeyin, biçimini bozmayın, delmeyin veya parçalamayın.
- Pille çalışan bir cihazın sert bir yüzeye düşmesiyle oluşan şiddetli darbe pilin aşırı ısınmasına yol açabilir.
- Pile kısa devre yaptırmayın, metal veya iletken nesnelerin pil uçlarına temas etmesine izin vermeyin.

- Pilde değişiklik yapmayın, yeniden üretim için kullanmayın, pilin içine yabancı nesnelere sokmaya çalışmayın, pili suya ya da başka sıvılara sokmayın veya maruz bırakmayın ya da yangına, patlamaya veya başka tür tehlikelere maruz bırakmayın.
- Ekipmanı çok ısınabileceği yerlerde; örneğin park etmiş bir araçta veya radyatörün ya da başka bir ısı kaynağının yanında bırakmayın veya bu tür yerlerde saklamayın. Pili mikrodalga fırına veya kurutucuya koymayın.
- Pilin çocuklar tarafından kullanımı bir yetişkin gözetiminde olmalıdır.
- Kullanılmış şarj edilebilir pilleri gerektiği şekilde imha etmek için lütfen yerel düzenlemelere uyun.
- Pilleri ateşe atmayın.
- Pili yutulursa derhal doktorunuza başvurun.
- Pilin sızması durumunda, sıvının derinize veya gözlerinize temas etmesine izin vermeyin. Temas ederse etkilenen bölgeyi bol miktarda suyla yıkayın ve doktorunuza başvurun.
- Ekipmanınızın veya pilinizin zarar gördüğünden şüpheleniyorsanız incelemeleri için Zebra Destek Merkezi ile iletişim kurun.

## Telsiz Frekansı Parazit Gereksinimleri - FCC



**Not:** Bu ekipman test edilmiş ve FCC Kuralları'nın 15. Bölümü'nde belirtilen B Sınıfı dijital cihazların sınırlarına uygun olduğu belirlenmiştir. Bu sınırlar, bir yerleşim alanında kurulum sırasında oluşabilecek zararlı parazite karşı makul koruma sağlamak amacıyla belirlenmiştir. Bu ekipman telsiz frekansında enerji üretir, kullanır, yayabilir ve talimatlara uygun olarak takılmadığında ya da kullanılmadığında, kablosuz iletişimde zararlı parazitlere neden olabilir. Ancak belirli bir kurulumda parazit oluşmayacağı garanti edilmez. Bu ekipman radyo ve televizyon yayınının alınmasını olumsuz etkileyen parazite neden olursa (bu durum, ekipmanın kapatılıp açılmasıyla belirlenebilir) kullanıcının aşağıdaki önlemlerden birini veya birkaçını deneyerek paraziti gidermeye çalışması önerilir:

- Alıcı antenin yönünün veya yerinin değiştirilmesi
- Ekipman ile alıcı arasındaki mesafenin artırılması
- Ekipmanın, alıcının bağlı olduğu devreden farklı bir devredeki girişe bağlanması
- Bayiden veya deneyimli bir radyo/TV teknisyeninden yardım istenmesi.

### Telsiz Vericileri (Bölüm 15)

Bu cihaz FCC Kuralları'nın 15. Bölümü ile uyumludur. Çalıştırma şu iki koşula tabidir:

(1) Bu cihaz zararlı parazite neden olmamalıdır ve (2) bu cihaz istenmeyen şekilde çalışmasına neden olabilecekler de dahil olmak üzere alınan tüm parazitleri kabul etmelidir.

**5 GHz WLAN'ın ABD'de kullanımı için aşağıdaki kısıtlamalar söz konusudur:**

- Çentikli Bant 5,60 - 5,65 GHz

## Telsiz Frekansı Parazit Gereksinimleri - Kanada

CAN ICES-3 (B)/NMB-3(B)

### Telsiz Vericileri

RLAN Cihazları için:

5 GHz RLAN'ın Kanada'da kullanımı için aşağıdaki kısıtlamalar söz konusudur:

- Kısıtlı Bant 5,60 - 5,65 GHz

Bu cihaz, lisanstan muaf telsizler için geçerli Industry Canada NRC'si ile uyumludur. Cihazın kullanımına şu iki durumda izin verilmektedir: (1) Cihaz parazit üretmemelidir ve (2) cihaz, parazitin çalışmayı olumsuz etkileme olasılığı olsa bile telsize gelen paraziti kabul etmelidir.



Le présent appareil est conforme aux CNR d'Industrie Canada applicables aux appareils radio exempts de licence. L'exploitation est autorisée aux deux conditions suivantes : (1) l'appareil ne doit pas produire de brouillage, et (2) l'utilisateur de l'appareil doit accepter tout brouillage radioélectrique subi, même si le brouillage est susceptible d'en compromettre le fonctionnement.

**IC** - Etiket İşaretleri: Telsiz onayının önündeki "IC:" terimi yalnızca Industry Canada tarafından öngörülen teknik özelliklerin karşılandığını belirtmektedir.

Industry Canada düzenlemelerine göre, bu telsiz vericisi yalnızca Industry Canada tarafından verici için onaylanmış bir anten tipi ve maksimum kazanımı (ya da daha az) ile çalışabilir. Telsiz parazitinin diğer kullanıcıları etkileme riskinin azaltılması amacıyla anten tipi ve kazanımı; eşdeğer izotropik iletilen gücün (e.i.r.p) yeterli bağlantının kurulumu için gerekli yoğunluğu aşmamasını sağlayacak şekilde seçilmelidir.

Conformément à la réglementation d'Industrie Canada, le présent émetteur radio peut fonctionner avec une antenne d'un type et d'un gain maximal (ou inférieur) approuvé pour l'émission par Industrie Canada. Dans le but de réduire les risques de brouillage radio électrique à l'intention des autres utilisateurs, il faut choisir le type d'antenne et son gain de sorte que la puissance isotrope rayonnée équivalente (p.i.r.e.) ne dépasse pas l'intensité nécessaire à l'établissement d'une communication satisfaisante.

Bu telsiz vericisi, belirtilen her bir anten tipi için izin verilen maksimum kazanımda ve gereken anten empedansında aşağıda listelenen anten tipleriyle birlikte çalışması için Industry Canada tarafından onaylanmıştır. Listeye dahil olmayan veya maksimum kazanımın gösterdiğinden daha fazla kazanıma sahip olan anten tiplerinin vericide kullanılması kesinlikle yasaktır.

Dipol	2 / 3,7 dBi [2,4 / 5 GHz]	Harici Anten
Monopol	5 / 2 dBi [2,4 / 5 GHz]	Harici Anten
Yama	5 / 5 dBi [2,4 / 5 GHz]	Dahili Anten

Le présent émetteur radio (identifier le dispositif par son numéro de certification ou son numéro de modèle s'il fait partie du matériel de catégorie I) a été approuvé par Industrie Canada pour fonctionner avec les types d'antenne énumérés ci-dessous et ayant un gain admissible maximal et l'impédance requise pour chaque type d'antenne. Les types d'antenne non inclus dans cette liste ou dont le gain est supérieur au gain maximal indiqué, sont strictement interdits pour l'exploitation de l'émetteur.

## İşareti ve Avrupa Ekonomik Alanı (AEA)

AEA bölgesinde 5 GHz RLAN kullanımı, aşağıdaki sınırlamalara tabidir:

- 5,15 - 5,35 GHz yalnızca iç mekan kullanımıyla sınırlıdır.

### Uyumluluk Bildirimi

Zebra, işbu belgeyle bu radyo ekipmanının 2014/53/EU ve 2011/65/EU Direktifleriyle uyumlu olduğunu beyan eder. AB Uygunluk Beyanı'nın tam metnine [www.zebra.com/doc](http://www.zebra.com/doc) adresinden erişebilirsiniz.



## Elektrikli ve Elektronik Ekipman Atıkları (WEEE)

**English:** For EU Customers: All products at the end of their life must be returned to Zebra for recycling. For information on how to return product, please go to: <http://www.zebra.com/weee>.

**Français:** Clients de l'Union Européenne: Tous les produits en fin de cycle de vie doivent être retournés à Zebra pour recyclage. Pour de plus amples informations sur le retour de produits, consultez : <http://www.zebra.com/weee>.

**Español:** Para clientes en la Unión Europea: todos los productos deberán entregarse a Zebra al final de su ciclo de vida para que sean reciclados. Si desea más información sobre cómo devolver un producto, visite: <http://www.zebra.com/weee>.

**Български:** За клиенти от ЕС: След края на полезния им живот всички продукти трябва да се връщат на Zebra за рециклиране. За информация относно връщането на продукти, моля отидете на адрес: <http://www.zebra.com/weee>.

**Deutsch:** Für Kunden innerhalb der EU: Alle Produkte müssen am Ende ihrer Lebensdauer zum Recycling an Zebra zurückgesandt werden. Informationen zur Rücksendung von Produkten finden Sie unter <http://www.zebra.com/weee>.

**Italiano:** per i clienti dell'UE: tutti i prodotti che sono giunti al termine del rispettivo ciclo di vita devono essere restituiti a Zebra al fine di consentirne il riciclaggio. Per informazioni sulle modalità di restituzione, visitare il seguente sito Web: <http://www.zebra.com/weee>.

**Português:** Para clientes da UE: todos os produtos no fim de vida devem ser devolvidos à Zebra para reciclagem. Para obter informações sobre como devolver o produto, visite: <http://www.zebra.com/weee>.

**Nederlands:** Voor klanten in de EU: alle producten dienen aan het einde van hun levensduur naar Zebra te worden teruggezonden voor recycling. Raadpleeg <http://www.zebra.com/weee> voor meer informatie over het terugzenden van producten.

**Polski:** Klienci z obszaru Unii Europejskiej: Produkty wycofane z eksploatacji należy zwrócić do firmy Zebra w celu ich utylizacji. Informacje na temat zwrotu produktów znajdują się na stronie internetowej <http://www.zebra.com/weee>.

**Čeština:** Pro zákazníky z EU: Všechny produkty je nutné po skončení jejich životnosti vrátit společnosti Zebra k recyklaci. Informace o způsobu vrácení produktu najdete na webové stránce: <http://www.zebra.com/weee>.

**Eesti:** EL klientidele: kõik tooted tuleb nende eluea lõppedes tagastada taaskasutamise eesmärgil Zebra'ile. Lisainformatsiooni saamiseks toote tagastamise kohta külastage palun aadressi: <http://www.zebra.com/weee>.

**Magyar:** Az EU-ban vásárlóknak: Minden tönkrement terméket a Zebra vállalathoz kell eljuttatni újrahasznosítás céljából. A termék visszajuttatásának módjával kapcsolatos tudnivalókért látogasson el a <http://www.zebra.com/weee> weboldalra.

**Svenska:** För kunder inom EU: Alla produkter som uppnått sin livslängd måste returneras till Zebra för återvinning. Information om hur du returnerar produkten finns på <http://www.zebra.com/weee>.

**Suomi:** Asiakkaat Euroopan unionin alueella: Kaikki tuotteet on palautettava kierrätettäväksi Zebra-yhtiöön, kun tuotetta ei enää käytetä. Lisätietoja tuotteen palauttamisesta on osoitteessa <http://www.zebra.com/weee>.

**Dansk:** Til kunder i EU: Alle produkter skal returneres til Zebra til recirkulering, når de er udtjent. Læs oplysningerne om returnering af produkter på: <http://www.zebra.com/weee>.

**Ελληνικά:** Για πελάτες στην Ε.Ε.: Όλα τα προϊόντα, στο τέλος της διάρκειας ζωής τους, πρέπει να επιστρέφονται στην Zebra για ανακύκλωση. Για περισσότερες πληροφορίες σχετικά με την επιστροφή ενός προϊόντος, επισκεφθείτε τη διεύθυνση <http://www.zebra.com/weee> στο Διαδίκτυο.

**Malti:** Għal klijenti fl-UE: il-prodotti kollha li jkunu waslu fl-aħħar tal-ħajja ta' l-użu tagħhom, iridu jiġu rritornati għand Zebra għar-riċiklaġġ. Għal aktar taġrif dwar kif għandek tirritorna l-prodott, jekk jogħġbok żur: <http://www.zebra.com/weee>.

**Românesc:** Pentru clienții din UE: Toate produsele, la sfârșitul duratei lor de funcționare, trebuie returnate la Zebra pentru reciclare. Pentru informații despre returnarea produsului, accesați: <http://www.zebra.com/weee>.

**Slovenski:** Za kupce v EU: vsi izdelki se morajo po poteku življenjske dobe vrniti podjetju Zebra za reciklažo. Za informacije o vračilu izdelka obiščite: <http://www.zebra.com/weee>.

**Slovenčina:** Pre zákazníkov z krajín EU: Všetky výrobky musia byť po uplynutí doby ich životnosti vrátené spoločnosti Zebra na recykláciu. Bližšie informácie o vrátení výrobkov nájdete na: <http://www.zebra.com/weee>.

**Lietuvių:** ES vartotojams: visi gaminiai, pasibaigus jų eksploatacijos laikui, turi būti gražinti utilizuoti į kompaniją „Zebra“. Daugiau informacijos, kaip gražinti gaminį, rasite: <http://www.zebra.com/weee>.

**Latviešu:** ES klientiem: visi produkti pēc to kalpošanas mūža beigām ir jānogādā atpakaļ Zebra otrreizējai pārstrādei. Lai iegūtu informāciju par produktu nogādāšanu Zebra, lūdz, skatiet: <http://www.zebra.com/weee>.

**Türkçe:** AB Müşterileri için: Kullanım süresi dolan tüm ürünler geri dönüşürme için Zebra'ya iade edilmelidir. Ürünlerin nasıl iade edileceği hakkında bilgi için lütfen şu adresi ziyaret edin: <http://www.zebra.com/weee>.

## TÜRKİYE WEEE Uyumluluk Bildirimi

EEE Yönetmeliğine Uygundur

### Japonya (VCCI) - Gönüllü Parazit Kontrol Konseyi

#### B Sınıfı ITE

この装置は、クラスB情報技術装置です。この装置は、家庭環境で使用することを目的としていますが、この装置がラジオやテレビジョン受信機に近接して使用されると、受信障害を引き起こすことがあります。

取扱説明書に従って正しい取り扱いをして下さい。

VCCI-B

#### B Sınıfı ITE için Kore Uyarı Bildirimi

기종별	사용자안내문
B 급 기기 ( 가정용 방송통신기자재 )	이 기기는 가정용 (B 급) 전자파적합기기로서 주로 가정에서 사용하는 것을 목적으로 하며, 모든 지역에서 사용할 수 있습니다.

### Diğer Ülkeler

#### Avustralya

5 GHz RLAN'ın Avustralya'daki kullanımı 5,50 - 5,65 GHz bant aralığında olacak şekilde kısıtlanmıştır.

## **Brezilya (İSTENMEYEN EMİSYONLAR - TÜM ÜRÜNLER)**

VC80 için yasal beyanlar - BREZİLYA

Daha fazla bilgi için [www.anatel.gov.br](http://www.anatel.gov.br) web sitesini ziyaret edin

### **Declarações Regulamentares para VC80 - Brazil**

Nota: A marca de certificação se aplica ao Transceptor, modelo VC80. Este equipamento opera em caráter secundário, isto é, não tem direito a proteção contra interferência prejudicial, mesmo de estações do mesmo tipo, e não pode causar interferência a sistemas operando em caráter primário.

Para maiores informações sobre ANATEL consulte o site: [www.anatel.gov.br](http://www.anatel.gov.br)

Este equipamento opera em caráter secundário, isto é, não tem direito a proteção contra interferência prejudicial, mesmo de estações do mesmo tipo, e não pode causar interferência a sistemas operando em caráter primário.

## **Sili**

Este equipo cumple con la Resolución No 403 de 2008, de la Subsecretaria de telecomunicaciones, relativa a radiaciones electromagnéticas

## **Çin**

通过访问以下网址可下载当地语言支持的产品说明书

[www.zebra.com/contact](http://www.zebra.com/contact)

## **Avrasya Gümrük Birliği**

Евразийский Таможенный Союз

Данный продукт соответствует требованиям знака ЕАС.



## **Hong Kong**

HKTA1039 uyarınca 5,15 GHz - 5,35 GHz bandı yalnızca iç mekan kullanımı içindir.

## **Meksika**

Frekans Aralığı Kısıtlaması: 2,450 - 2,4835 GHz.

La operación de este equipo está sujeta a las siguientes dos condiciones: (1) es posible que este equipo o dispositivo no cause interferencia perjudicial y (2) este equipo o dispositivo debe aceptar cualquier interferencia, incluyendo la que pueda causar su operación no deseada.

## **Güney Kore**

2400~2483,5 MHz veya 5725~5825 MHz kullanılan bir telsiz ekipmanı için aşağıdaki iki ifade belirtilmelidir:

해당 무선설비는 운용 중 전파혼신 가능성이 있음

해당 무선설비는 전파혼신 가능성이 있으므로 인명안전과 관련된 서비스는 할 수 없습니다

## Tayvan

### 臺灣

低功率電波輻射性電機管理辦法

#### 第十二條

經型式認證合格之低功率射頻電機，非經許可，公司、商號或使用者均不得擅自變更頻率、加大功率或變更原設計之特性及功能。

#### 第十四條

低功率射頻電機之使用不得影響飛航安全及干擾合法通信；經發現有干擾現象時，應立即停用，並改善至無干擾時方得繼續使用。

前項合法通信，指依電信規定作業之無線電通信。

低功率射頻電機須忍受合法通信或工業、科學及醫療用電波輻射性電機設備之干擾。

在 5.25-5.35 兆赫頻帶內操作之無線資訊傳輸設備，限於室內使用。

## Ukrayna

Дане обладнання відповідає вимогам технічного регламенту №1057, № 2008 на обмеження щодо використання деяких небезпечних речовин в електричних та електронних пристроях.

## Tayland

เครื่องโทรคมนาคมและอุปกรณ์นี้ มีความสอดคล้องตามข้อกำหนดของ กทท.

## Çin RoHS

部件名称 (Parts)	有害物质					
	铅 (Pb)	汞 (Hg)	镉 (Cd)	六价铬 (Cr(VI))	多溴联苯 (PBB)	多溴二苯醚 (PBDE)
金属部件 (Metal Parts)	0	0	0	0	0	0
电路模块 (Circuit Modules)	X	0	0	0	0	0
电缆及电缆组件 (Cables and Cable Assemblies)	0	0	0	0	0	0
塑料和聚合物部件 (Plastic and Polymeric Parts)	0	0	0	0	0	0
光学和光学组件 (Optics and Optical Components)	0	0	0	0	0	0
电池 (Batteries)	X	0	0	0	0	0

本表格依据 SJ/T 11364—2014 的规定编制。

- 0: 表示该有害物质在该部件所有均质材料中的含量均在 SJ/T 11364—2014 规定的限量要求以下。
- X: 表示该有害物质至少在该部件的某一均质材料中的含量超出 SJ/T 11364—2014 规定的限量要求。(企业可在此处, 根据实际情况对上表中打“X”的技术原因进行进一步说明。)

This table was created to comply with China RoHS requirements.



Zebra Technologies Corporation  
Lincolnshire, Illinois 60069 ABD  
<http://www.zebra.com>

Zebra ve stil verilmiş Zebra kafası, ZIH Corp. şirketinin ticari markalarıdır ve dünya çapındaki birçok yargı merciinde kayıtlıdır. Diğer tüm ticari markalar, ilgili sahiplerinin malıdır.

© 2016 Symbol Technologies LLC, Zebra Technologies Corporation'ın bir alt kuruluşudur. Tüm hakları saklıdır.

